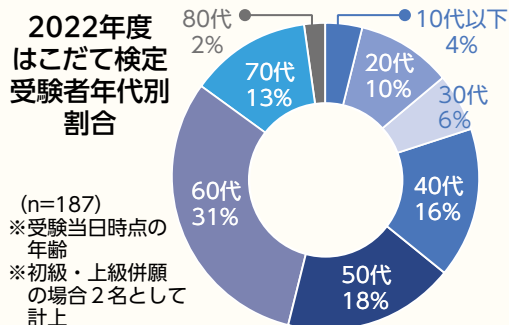
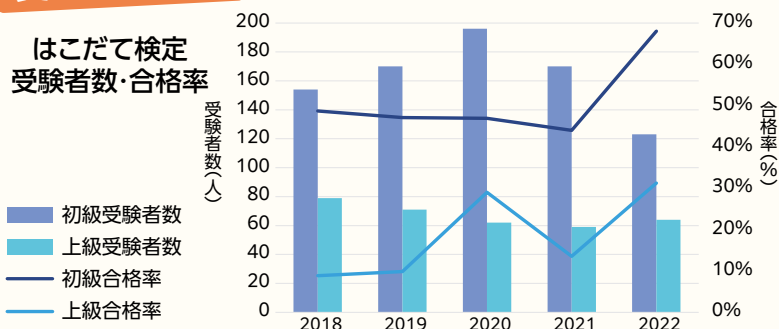


函館歴史文化観光検定(はこだて検定)を受けよう

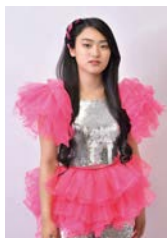
コロナ禍を経て、国内外の観光客の客足が戻りつつある中、函館のことを紹介する機会が増えた方もいらっしゃるのではないのでしょうか。本所では、函館を中心に周辺地域も含めた街に関する歴史・文化・産業・地理・人々の暮らし等の学習を通じて街への愛着や誇りを再認識していただき、函館の魅力を観光客や全国の方々へおもてなしの心を持って紹介できる人材を育成することを目的に「函館歴史文化観光検定(はこだて検定)」を平成19年より実施し、延べ2,400人以上の合格者を輩出しています。

受験者データ



あの人もはこ検受けるって!

はこ検受験企画



Twitter @chuhapi



Instagram @chuhapi

Chu-Hapi ^{クア} Cua さん

2022年11月に結成された道南を拠点に活動するガールズグループChu-Hapiの高校1年生Cuaです。私達は函館市内や近郊在住の中高生4人で活動しています。Chu-Hapiは「世界一幸せなガールズグループ」をコンセプトとし自分達が幸せであることで、みなさまにも自然と笑顔や幸せ、勇気をお裾分けしたく活動しています。普段はイベントで歌って踊ったり、SNSやライブ配信をしたりしています。

初めてのはこだて検定! いざ過去問やテキストを見ると知らないことも多く正直ドキドキですが…私以外のメンバーは進学受験を控えているため、今回は私がグループの代表として挑戦します! 私達Chu-Hapiはグループ目標の一つに「函館市民認知度100%」を掲げているのでその目標に近く一歩として合格目指して頑張ります! 短い期間ですがよろしくお願いたします!



Twitter @maruyama_show

気象予報士 丸山 将 さん

はじめまして! 普段は気象予報士として平日18:40~放送のNHK函館「ほっとニュース函館」で気象キャスターをしています。気象だけでなく、函館や道南の歴史や文化をもっと学びたいと思っています。

昨年3月から函館に住み始めて1年少し経ちました。まだまだ函館初心者ではありますが、いろいろな場所を訪れ、日々のニュースに触れるにつけ函館や道南が大好きになりました。函館やその周辺地域がどのような歴史を歩んで、どのように発展してきたのか。より深く知って発信することで、一人でも多くの人に函館や道南の魅力を届けたい! はこだて検定の受験を通してそんなことを実現したいと思っています。合格とその先に向けて、精いっぱい頑張ります! よろしくお願いたします!



Youtube 「はこだて発信チャンネル」

「はこだて発信チャンネル」
相田 日芽 さん

はじめまして! 函館コミュニティブログGスクエアの相田日芽です。函館好きをもっと増やしたい、函館の魅力を発見してたくさんの人の笑顔につなげたい! そんな思いで2023年6月より活動をはじめました。ぜひチャンネルをご覧ください!

私は函館生まれ・函館育ちでこの街が大好きですが、まだまだ知らないことばかり…。魅力いっぱいの街をしっかりと理解して、胸を張って発信できるようになりたい! と思い、受験を決めました。

はこだて検定の副題、~知れば知るほど、この街が好き。~ まさに、はこだて発信チャンネルの活動を始めてから、私の函館愛が強くなっています! 無事合格を勝ち取って、「ともえ」をお読みのみなさまとも函館トークができる日が来ることを楽しみにしています!

学習ツール



▶はこだて検定公式
テキスト第8版
市内・札幌一部書店・本所で販売中!
2,200円(税込)

◀はこだて検定過去問題
過去3年分を本所で販売中!
初級・上級各回 110円(税込)



さらに今年は模試で学習を応援!

はこだて検定直前模擬試験

日時/令和5年10月15日(日)
13:00~17:00

場所/本所3階会議室

料金/2,000円(税込)

詳細は同封チラシをご覧ください。

例題 解答はページ右下

- (A) 次の文章の【 】にあてはまる数値はどれか
函館市では、1991年(平成3)に年間観光入込客数が500万人を突破したものの、長く漸減または横ばいの期間が続いた。しかし、北海道新幹線新函館北斗駅の開業により、2016年度(平成28)には18年ぶりに年間観光入込客数記録を更新し、約【 】万人を記録した。(第13回初級 問4より)
①約361万人 ②約461万人 ③約561万人 ④約661万人
- (B) 2017年(平成29)、函館ゆかりの作家佐藤泰志の作品がオール函館ロケでクランクインした。この作品とは次のどれか。(第12回上級 問48より)
①「きみの鳥はうたえる」 ②「海炭市叙景」
③「そのみにて光輝く」 ④「オーバー・フェンス」

今年の試験日は…

令和5年
11月3日(金・祝)

初級10:30~
上級13:30~

申込は同封の受験要項から

8月14日(月)~9月29日(金)



函館でご活躍の方々に「はこだて検定」にチャレンジしていただくことになりました。SNSにて当企画の情報発信も行っていただきますので、フォローをお願いいたします。
みなさまと一緒に「はこだて検定」にチャレンジしてみませんか?



おさかな専門シンガーソングライター
齋藤 いゆ* さん
*いゆは沖縄の方言で魚を表す

函館出身で、福田海産株式会社で魚のプロとして水産業に従事しながら、魚介類や、漁業の魅力、環境問題を伝えるべく「魚の歌」をお造りして歌い、全国を回遊するシンガーソングライターとして活動しています。

今回ははこだて検定を受験しようと思ったきっかけは、高校卒業後、13年ぶりに帰ってきた函館をもっと知りたいと思ったからです。私は、魚のプロとして、魚の表現者として活動しているため、「海の街」函館をさらに知り、学び、たくさんの人に函館の魅力を伝えたいです。はこだて検定は、函館の街がもっと好きになれる、楽しくなる検定だと思っています。初受験ですが、合格目指して頑張ります。



おどけ箱 MOeKO さん

函館市近郊で活動しております、道南唯一のパフォーマンスチームおどけ箱のMOeKOです。私は大好きな函館を盛り上げたいと思いつくような活動をしています。去年から野外劇のダンスチームにも参加しております。

今回ははこだて検定受験させていただくのですが、もともとコロナ前の職業訓練の時に授業を受けさせていただいておりました*ので、また函館の歴史など勉強できるのが嬉しいです。函館のことを沢山のの人に知ってもらえるようなインフルエンサーになりたいので絶対合格目指して頑張るので応援していただければ幸いです。

*キャリアスタッフ(株)が行う職業訓練の一つ「観光ビジネス科」において、はこだて検定のテキストが教材だったとのこと。現在は開講していない。



北海道新聞社 函館報道部
定立 結 さん

愛知県出身で、道民歴は2年半、函館市民歴も2年弱です。報道部のツイッター「たまたて函」を代表して参加します。パンが大好きで、仕事の合間や休日は「パン屋さん巡り」を楽しんでいます。

函館についてはまだまだ知らないことだらけだとは思いますが、函館市民になった証として今回受験に挑戦します。今は水産や酒を、以前は芸術や医療を担当していました。担当していた分野では高得点を狙いたいと思います。市民歴2年弱で何点とれるか、注目してください!受験企画と連動して、ツイッターでは金曜日に「はこだて検定合格への道」をつぶやきます(たまに趣味のパン屋巡りのつぶやきもあります)。