



平成22年3月10日発行(毎月1回10日発行)

函館商工会議所報

ともし

2010

3

No.326



CONTENTS

巻頭特集

議員会 経済視察旅行

- ◆ 共済ご案内 P13
- ◆ 22年度検定試験一覧 P14





しんくみフリーローン

どんとこ〜い



使いみちいろいろ! あなたの“やりたいこと”をお助けします。

ご融資金額
300万円
まで!!

コース1 年9.8% コース2 年13.5%

取扱適用金利は保証会社の保証基準により左記の利率のいずれかとなります。

とっても
簡単

すっごく
便利

手続きも
早い

ふくらむ想いをカタチにしたい! あなたの夢をサポートします。

申込専用 FAX 0138-22-7312

24時間受付 時間外・土・日は翌営業日受付となります。

- ご利用いただける方
 - 申込時の年齢が20歳以上、完済時76歳未満である方
 - 安定継続した収入を有すること (パート・アルバイト、年金受給者・専業主婦可)
 - 当組合の営業地区内に居住または勤務の方
 - 現在利用中の貸付が履行遅滞でない方
- ご融資金額 ●10万円以上300万円以内(1万円単位)
- お使用みち ●原則自由(健康で文化的な生活を営むために必要な資金とする)
- ご融資期間 ●6ヵ月以上7年以内
- ご融資形式 ●証書貸付

- ご融資利率
 - コース1…年9.8%(保証料4.00%を含む)
 - コース2…年13.5%(保証料7.50%を含む)
- 保証会社 ●(株)クレディセゾン
- 遅延損害金 ●年14.00%
- ご返済方法 ●元利均等定額返済
- ご返済日 ●毎月27日(休業日のときは翌営業日)
- 必要書類 ●本人確認書類のみ

※お申込に際しては審査をさせていただきます。審査によってはご希望に添えない場合がございますので、ご了承ください。



函館商工信用組合

本店/TEL (0138) 23-2101 (代) FAX (0138) 23-0798

湯川支店/TEL (0138) 57-0572 (代) FAX (0138) 57-3815
 北斗支店/TEL (0138) 73-2308 (代) FAX (0138) 73-5451
 美原支店/TEL (0138) 46-9121 (代) FAX (0138) 46-9123
 十字街支店/TEL (0138) 26-5544 (代) FAX (0138) 23-7357
 花園支店/TEL (0138) 55-2110 (代) FAX (0138) 54-1891
 富岡支店/TEL (0138) 43-1311 (代) FAX (0138) 43-8982

ともえ

3月号
(通巻326号)

2 特集

4 会議所のうごき

7 会員企業ご紹介

8 中小企業相談所だより

10 新幹線情報

11 健康情報

12 ご案内

13 共済ご案内

14 22年度検定試験一覧

16 観光コンベンション情報

広告掲載企業

(株)近藤商会

函館商工信用組合

三井生命保険(株)函館支社

(株)道水

(業)英知国際特許事務所

北海道安全衛生技術センター

(株)渡邊商店

中小企業基盤整備機構

龍文堂印刷(株)

全国健康保険協会、ジョブカード

裏表紙

表紙裏

裏表紙裏

段下

段下

段下

段下

段下

段下

折込

◆今月の表紙 「基坂スキー運動」

写真は、基坂から函館港を撮った大正時代と推察される一葉です。

基坂は、かつて函館から札幌へ向かう道路の起点で、坂下に里数を計る元標が建てられていたことから、この名称となりました。

写真でわかるように、当時は冬になると坂のいたるところで市民がスキーを楽しむ様子が見られたようです。

(函館市中央図書館所蔵)



視 点

今年の確定申告も締切（3月15日）が近づいてきました。一年に一回の申告ですが、事業者の方は決算書も必要ですので、煩わしいと思われる方も多いのではないかと思います。

この時期、本所では、個人事業主である会員企業の皆様の納税相談を、スタッフ総出で丸一ヵ月実施しており、慌ただしい日々が続いております。

近年、税務署では、イータックスという電子申告を強く推奨しております。これは従来の紙による申告が電子データでの申告に変わり、税務署から送られる封筒に入った分厚い書類が不要となり、膨大な量の紙が節約され、省資源化の効果は相当なものと思われます。また国民の6人に1人が行うという確定申告を処理する経費の節減につながり、今後ますます普及が推し進められることになるでしょう。

当然、本所としましても、時代の流れということもあり普及を進める立場にありますが、事業者のなかには不安感や抵抗感を持つ方もいて、一気に全てがイータックスというわけにもいきません。ただ、今後ますます普及していくことは間違いなく、今後も普及を図っていくこととなります。

さて、納税相談の仕事では、当然相談者の決算数字がわかるわけで、そこには景況が反映されております。相前から建設業の売上げが下がり続けており、ここ2年ほどは飲食業の売上げ低下と、アパート経営では空室が目立ち始めているなどです。しかし、このような状況でも、頑張っている数字を出している方がおり、そういった方の決算書の作成は、担当者として気持ちの良い仕事であります。また相談者とマンツーマンで向かい合い、いろいろなお話しが本音で聞ける貴重な時間であり、こういった会員の皆様と接する機会を大切に、今後の業務に生かしていきたいと考えております。

特集

経済視察旅行 議員会



～世界遺産 天空の楽園 アンコール遺跡～

2月11日から14日の行程で、大韓航空を利用し、函館からソウル（インチョン）そしてカンボジアのシェムリアップに向い、近年、大伽藍と美しい彫刻からクメール建築の傑作と称えられる世界遺産でありますアンコールワット遺跡を中心に視察しました。

カンボジアは観光産業と、縫製産業が成長し、外国からの投資も大きな伸びを示している国ですが、アンコールワットの見事な遺跡は、まさしく「百聞は一見にしかず」圧倒されました。



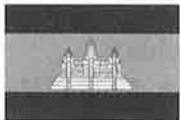
今回の視察旅行には、堀川会長、森川副会頭をはじめ23名が参加しました。出発当日は、函館の天気は概ね良好でしたが、ソウルが大雪のため出発機材の到着が遅れ、出国が大幅に遅れるというハプニングもありましたが、無事目的地に到着することが出来ました。

2001年3月にオープンした仁川（インチョン）国際空港は、首都ソウルから1時間ほどの距離にあり、東アジア地区のハブ空港として、その機能が一段と高まってきております。



延べ約8時間のフライトを経て、無事にカンボジアのシェムリアップ国際空港に到着しました。現地時間で午後10時半でした。

カンボジア 基本情報

首都	プノンペン	
面積	181,035平方キロメートル 日本の約半分程度	
人口	約1,300万人	
通貨	リエル	
時差	日本より-2時間	
気候	1年を通して日中の気温は30℃を超えます ○乾季 11～2月 比較的過ごしやすい季節 ○暑季 3～5月 日中は40℃になることも ○雨季 6～10月 ほぼ毎日スコールが降る	

アンコール・ワット



天空に向けて屹立する尖塔を有する石造りの大伽藍アンコールワット。ヒンドゥー教における宇宙観を地上に再現し、天界との交信をする神聖な場所でした。

アンコールは「町・都城」を、ワットは「寺院」を表します。

12世紀前半スーリヤヴァルマン2世によって、30年もの歳月をかけて築かれたものです。



アンコール・トム

12世紀末、仏教を信仰したジャヤヴァルマン7世によって建てられた都の跡です。

下の写真は、トムの中央に位置するバイヨン寺院で、観音菩薩の四面仏像がそびえ立ち、神秘的な空間が広がっていました。



アンコール遺跡の歴史と謎

1860年、フランスの博物学者アンリ・ムーオによって、密林の奥深くに存在し巨樹に覆われたアンコール遺跡は発見され、世界の注目を浴びることとなりました。1992年には世界遺産にも登録されて、保存、修復が進められ、かつての姿に戻りつつあります。

9～13世紀に栄えたアンコール王朝。信仰が厚いクメールの王たちは、巨大寺院を次々と創建し約700年にわたって栄華を極めました。しかし建築物は突然放棄され、クメールの民族は消え去りました。民衆の反乱や、外敵の侵入など諸説がありますが、高い文化をもった民族がどこへ行ってしまったのか現在も謎は解けていません。

タ・プロム

地に根を張り建物を覆うように、天に向かって伸びるクワ科の高木ガジュマル。

もともとは、ジャヤヴァルマン7世が母の菩提を弔うために建てた寺院で、発見当時の景観のまま保存されています。



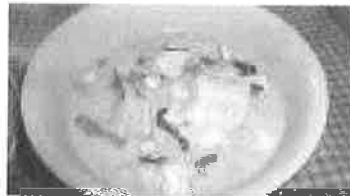
カンボジアの歴史

カンボジアは1949年にフランスから独立後、ベトナム戦争が始まると国内情勢は、急激に不安定化し、内戦状態となりました。1975年、極端な共産主義を掲げるポル・ポト政権が成立し、飢餓、虐殺などで100万人以上とも言われる死者が出ました。

1979年にベトナム軍が侵攻し、ポル・ポト政権を打倒、その後ポル・ポト派を含む三派と内戦が続きました。1989年にベトナム軍が撤退し、1991年にパリ和平協定が結ばれますが、この内戦の時に、今も多くの人を苦しめる地雷が埋められました。

カンボジア名物料理

アモック



白身魚のココナッツミルク蒸し

クイティウ



米粉の麺とあっさりスープ

オールドマーケット、ナイトマーケットを視察



朝8時に開き、地元の人々で賑わうオールドマーケット。(写真左) 干し魚やナンプラー、フルーツなどの香りが漂っていました。

また、午後4時から12時まで営業しているナイトマーケット(写真右)では、シルク製品、彫刻、民芸品等が100以上のお店で売られていました。



会議所の うごき

中国でチャーター便 運航促進と函館観光PR

中国観光客誘致訪問団が、去る2月20日から25日までの日程で中国（広州市・上海市）を訪問し、航空会社に対するチャーター便の運航促進や、旅行会社を訪れ函館観光のPR活動を行いました。

現在、中国からは函館空港発着の定期便は運航されておきませんが、中国では雄大な自然を有する北海道の人気は非常に高く、今後の観光客増加が見込まれています。このため訪問団は中国南方航空と中国東方航空に対し、函館空港を活用したチャーター便の運航促進について要望したほか、JALおよびANAの上海支店に対し、羽田をはじめとする国内空港を経由しての函館空港への送客をお願いいたしました。

また、人気の北海道にあって函館の知名度が低いこともあり、大手旅行会社を訪問し、函館観光の魅力のPRし、多くの中国人に函館を訪れてもらおうと誘致活動を行いました。



▲広州市旅遊局において要望を行う訪問団

北海道新幹線新函館開業対策 推進機構理事会開催

北海道新幹線新函館開業対策推進機構（会長：森川副会頭）理事会を去る2月9日、ホテル函館ロイヤルにおいて開催しました。

主な議案としては、昨年11月から北斗市・七飯町・函館市と共に検討部会を設け活動を行ってきた「新函館駅・現函館駅間の鉄道アクセスの充実」に関する要望（案）についての審議を行い、異議なく承認されました。

これを踏まえ、去る2月17日、森川会長、小柏副会長（函館市副市長）など検討部会4団体による要望活動を行い、鉄道・運輸機構、北海道旅客鉄道(株)、北海

道庁を訪問し、「運行車両・ダイヤについて」「新幹線・在来線乗換環境の整備について」「関係機関との検討協議について」等の要望項目を記載した要望書を手渡しました。対策機構では今後とも新幹線を取り巻く情勢を注視しつつ、積極的な活動を行っていきます。



▲要望書を手渡す森川副会頭(右)

第5回北海道新幹線 地域活性化フォーラム開催

第5回フォーラムを去る2月12日、新幹線関係団体、一般市民など約160名が参加し開催しました。

今回は「地方交通をいかにして守るか」をテーマとし、はじめに、ネコの駅長で全国的に知られる和歌山電鐵(株)社長の小嶋光信氏より、和歌山県の赤字ローカル線だった南海貴志川線再生の取り組みを紹介して頂きました。続いて、十勝管内で鉄道廃止代替バスを運行する十勝バス(株)社長の野村文吾氏より、ローカル線「ふるさと銀河線」の廃止後、バス転換した背景に触れ「地域の方にバスの利便性や乗り方を情報発信することが大切」とのお話を頂きました。

フォーラム終了後は、道南の新幹線関係団体役員等が一同に会しての第2回新幹線関係団体懇談会を開催し盛会裡に終了しました。



▲講演を行う小嶋氏

北海道新幹線に関する中央要望開催

北海道新幹線建設促進道南地方期成会（会長：高野会頭、事務局：渡島支庁）の中央要望が去る2月18日、高野会頭・古川専務理事が参加し開催されました。

一行はまず議員会館へ道内選出国議員を訪問し、新函館までの早期開業と札幌延伸の早期着工について要望書を提出しました。続いて鉄道・運輸機構を訪問し、高津理事、市橋新幹線建設部長と懇

談し、工事や資材の地元調達について要請しました。



▲逢坂議員へ要望書を手渡す高野会頭(右)

女性会

2月例会を去る2月22日、本所会議室において斉藤会長をはじめ15名が出席し開催しました。

当日は、講師を北海道電力(株)函館支店の野土英樹販売グループリーダー、漆原裕一販売グループ副長にお願いし、「エコ社会における電化と省エネについて」と題した講演が行われました。

講演では社会の中での環境性の評価、ヒートポンプって何？、太陽光発電の現状、身近なところのエコ生活について話があり、最初は聞き慣れない言葉に戸惑い気味だった会員も、エコ生活の基本はエネルギー使用料を減らすこととしてエアコン、テレビ、冷蔵庫、レンジといった身近な内容になるにつれ、興味津々熱心に聴講しました。



▲講演を行う野土氏

会議所のうごき

青年部

役員会を去る2月17日、ホテル函館ロイヤルにおいて二本柳会長をはじめ16名が参加し開催しました。

当日は報告事項、協議事項についてそれぞれ審議し了承を受けました。この中で、3月30日に開催する3月例会では、函館大学附属有斗高等学校の平田好史教諭を講師に招いての講演会のほかに、市内小・中学生と青年部メンバーから仕事に関するアンケートを事前に取り、子供と大人の仕事に対する意識の違いを理解することで、次世代人材を育成する今後の委員会活動の第一歩として行うとの説明がなされました。



▲協議を行う役員の方々

今後のうごき

3月	
12 (金)	第7回常議員会
16 (火)	中小機構函館オフィス窓口相談日
17 (水)	金融個別相談
19 (金)	鉄道建設運輸施設整備機構に対する要望
23 (火)	・箱館五稜郭祭協賛会理事会 ・中小機構函館オフィス窓口相談日
24 (水)	・発明相談 ・新入社員セミナー ・青年部役員会
25 (木)	・第54回函館圏優良土産品推奨会
26 (金)	・第5回通常議員総会 ・法律相談
30 (火)	・青年部3月例会 ・中小機構函館オフィス窓口相談日
4月	
6 (火)	中小機構函館オフィス窓口相談日
9 (金)	3級簿記講座（～6月11日まで、全24回）
13 (火)	・保証協会個別相談 ・中小機構函館オフィス窓口相談日
14 (水)	経営相談
【2月26日現在】	

台湾SmartPayデビットサービス取扱開始!!

北海道銀行の子会社である道銀カード(株)では、平成22年1月より国内初の台湾人向けデビット決済サービス「台湾SmartPayデビットサービス」を、開始いたしました。

台湾SmartPayデビットサービスとは、台湾人観光客がお手持ちの台湾金融カード(※1)だけで、簡単に支払いが出来るサービスです。

現在北海道を訪れる台湾からの観光客は、平成20年度で約23万人と、韓国・香港・中国を大きく上回り、海外からの来道者数の約33%を占めています。道銀カード(株)では、今後函館地区におきましても加盟店を増やしていきたいと考えております。関心をお持ちの方は、是非道銀カード(株)までお問合せ下さい。

※1 台湾国内で発行するICキャッシュカード。現在主要9行と提携しており、台湾国内シェアは約4割。



※1 専用端末機が必要です

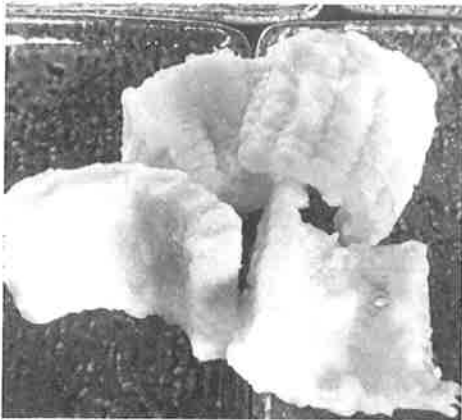
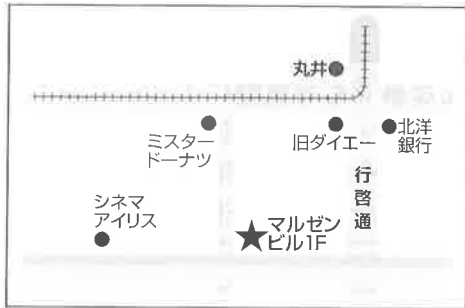
※2 (株)NTTデータの専用ネットワークを利用

お問合せ 道銀カード(株) 営業推進部

〒060-0062 札幌市中央区南2条西2丁目道銀札幌ビル2F
http://www.dogincard.co.jp 営業時間 平日9:00～17:00

TEL011-241-1872 FAX011-251-6971

会員企業ご紹介



(有)粋匠

代表者 信田 年広 TEL・FAX 0138-52-5569

住所 函館市本町23-5 マルゼンビル1F

URL <http://www.hakodate-suishou.net>

◆事業内容について教えてください。

「旬彩 粋匠」では、旬の素材をつかった和食料理を居酒屋料金でお楽しみいただいています。各種ご宴会・ご会合などに幅広くご利用いただき、ご予約で仕出し料理や会議でのお弁当なども承っています。

◆PRをお願いします。

大人気メニュー「とうもろこし天」で使用している、粒がばらばらにならないとうもろこしを、21年11月に製法特許を取得しました。新聞・ラジオなどでも紹介され、現在取引企業を募集中です。

◆今後の目標について教えてください。

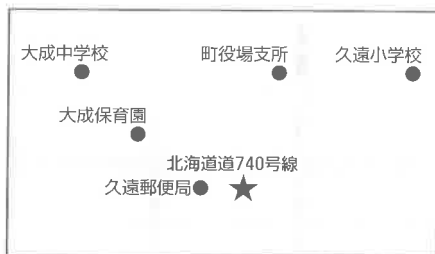
特許を取得したとうもろこしを、各方面で販売拡大したいです。北海道を代表する食材であるとうもろこしを全国へ発信し、地域活性化に繋がりたいと思います。

新入会員ご紹介

①代表者名 ②住所 ③電話番号 ④営業内容 (50音順、敬称略)

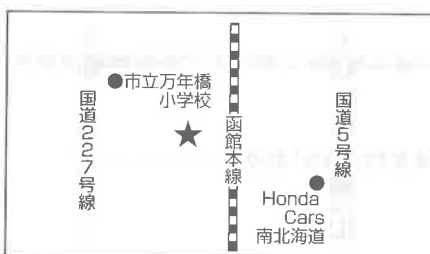
(有)川端建設

- ① 川端 英司
- ② せたな町大成区都256-1
- ③ 01398-4-5577
- ④ 建設業



(株)トラスト

- ① 田中 秀範
- ② 吉川町6-4
- ③ 41-4222
- ④ 建設資材販売業



喜正設備

- ① 戎崎 喜正
- ② 弁天町12-11
- ③ 26-3562
- ④ 水道設備修理・販売業



◆本号では2月26日までにお申込みを頂いた会員さんを紹介させていただきました。ご入会誠にありがとうございました。

水産総合商社・道水は、世界の海にチャレンジしています



水産物輸出入、水産卸売加工販売、冷凍冷蔵倉庫、不動産賃貸

株式会社 道水

本社/函館市豊川町27番5号
 TEL:0138(22)7136 FAX:0138(22)3777
 URL <http://www.dohsui.co.jp>
 E-mail dohsui@dohsui.co.jp

《国内事業所》はこだて工場、東京、札幌、長岡、能登
 《海外事業所》韓国釜山