

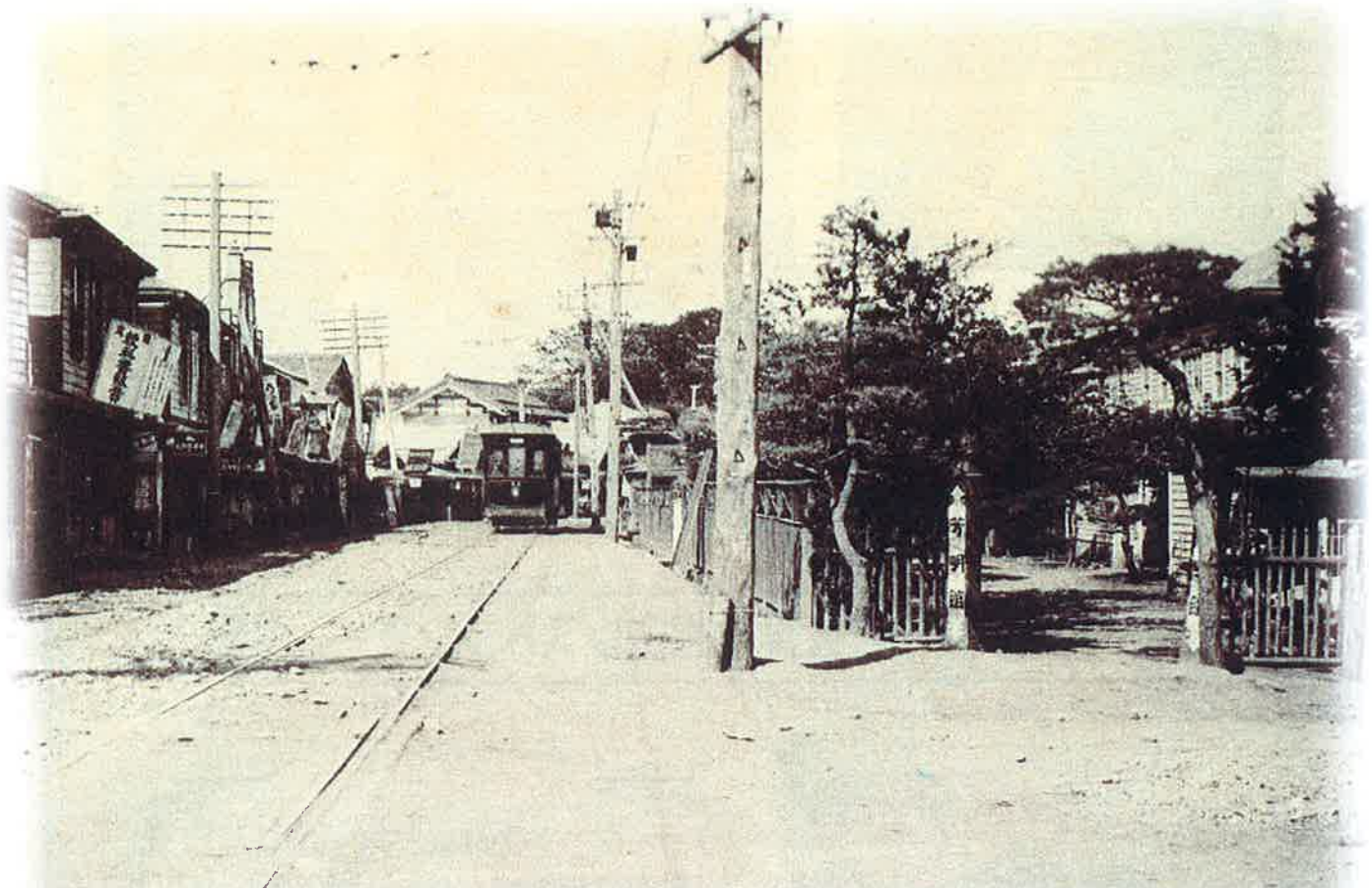


■昭和55年8月26日第三種郵便物認可■ 平成20年10月10日発行(毎月1回10日発行)

函館商工会議所報

# と も え

2008  
10  
No.311



標 ④ 商 (可詳御部令司察要館函)

り 通 車 電 街 市 川 の 湯 (所 名 外 郊 館 函)

## CONTENTS

### 巻頭特集

#### 平成19年度 観光アンケート調査結果

- ◆街の元気・情報交差点 P13
- ◆ご案内 P14



函館商工会議所ホームページ  
<http://www.hakodate.cci.or.jp/>

# Consulate Bridal

宗教によらない自由な形の結婚式です。  
函館市旧イギリス領事館で交わす  
調印式をイメージするお二人の将来を約束する誓いは、  
きっとドラマチックな思い出となることでしょう。



おふたりにいちばん近い方々に囲まれながら、領事館を訪れる方々の賑わいのなかで、出発を祝うコンサレートウェディング。

外国旅行での経験や映画のシーンを思い出すチョットおしゃれなウェディングセレモニーです。



## 挙式後のご会食は館内レストランで…。



ガーデンでの挙式(5月~10月上旬)

館内での挙式(10月~12月、1月~4月)

コンサレートウェディングプラン

¥150,000(税別)

(挙式料・衣裳・美容・着付・写真)

領事館結婚式

## 函館市旧イギリス領事館

Old British Consulate of Hakodate

函館市元町33番14号

TEL.0138 (27) 8169(ブライダル直通)

# ともえ

10月号  
(通巻311号)

2 特集

4 会議所のうごき

7 会員企業ご紹介

9 新幹線情報

10 中小企業相談所だより

12 健康情報

13 街の元気・情報交差点

14 ご案内

16 観光コンベンション情報

## ◆今月の表紙 「湯の川電車通り」

写真は、大正初期、湯の川電車通りを撮った一葉です。写真の道路は明治20年に開通しました。この頃から湯の川は旅館、料理店などが建ち並び、保養地や避暑地として栄え始め、函館を代表する温泉街へと発展していきました。

また、今年18日からは湯の川温泉街を舞台にしたオンパクが開催されます。

(函館市中央図書館所蔵)



## 視点

食の安全・安心を根本から揺るがす事件がまた発生した。政府が海外から買い入れることを約束した「ミニマム・アクセス米」。この米は工業用や飼料用として輸入されたものであるが、こともあろうにこれが食用に不正転売されていたのである。

問題の米は、メタミドホスなどの残留農薬に汚染され、保管状態が悪くカビが生えていたもの、つまり食用には全く適さない米が、食用として不正転売されていたということである。

不正転売された事故米は和菓子、米菓、酒などとなって消費されたほか、一部は食用のでんぷんとして幼稚園や学校給食の卵焼きの材料として使われていたというから驚きである。

不正転売した業者には、最も基本的な商道徳を守るという姿勢が微塵も感じられず、自らの利益追求のみという許しがたい行為である。

また国は、何度も立入り検査をしながら不正を見抜けなかったことの責任は重大である。

ここ数年食品の偽装、不正表示が相次ぎ、消費者の食に対する不安が高まっているなかで、何の反省もなくこのような事件が起きたことは憂慮すべき事態である。

国内外から日本食品は品質が良く、安全であると高い評価を得ていたが、こういった評価を一気に打ち砕き、消費者に対しても何を信じ、何をよりどころに商品を選んだらいいのかといった信頼感を、一気に失墜させた関係者の罪は重い。

ことは国民が毎日口にする食に関することであることから、一日も早く事件の全容が解明され、再発防止の有効な手だてが講じられ、国民の食に対する安全、安心が確固たるものになることを願うばかりである。

## 広告掲載企業

中小企業基盤整備機構

(社)函館国際観光コンベンション協会

(株)中合 棒二森屋店

(株)エスイーシー

中小企業基盤整備機構

(業)英知国際特許事務所

(株)布目

龍文堂印刷(株)

裏表紙

表紙裏

裏表紙裏

段下

段下

段下

段下

段下

# 特集

# 平成19年度 観光アンケート調査結果!!



本号では、函館市、(社)函館国際観光コンベンション協会がこのほどまとめた平成19年度観光アンケート調査結果の概要を掲載します。

当アンケートは、平成19年4月～平成20年3月の期間に、市内観光ポイント(函館山、元町周辺、ウォーターフロント、五稜郭公園など)において実施され、2,307人から回答を得たものです。

## 回答者プロフィール

### ●居住地域



- 「道内客」が16.6%、「道外客」が83.4%で、道外客の比率が極めて高くなっています。
- 道外の地域別では、関東が39.0%でトップ、次いで東北(16.6%)、中部・北陸(14.2%)の順となっています。

## 問1 函館に来た回数は?

区分	構成比
初めて	45.5%
2回目	25.0%
3回目	16.0%
4回以上	13.5%

- 「初めて」函館を訪れた方が45.5%で、2回目以上のリピーターは半数以上を占めています。
- 特に道内客のリピーター比率が83.6%と高く、道外客でも48.7%と半数近くを占めています。

## 問2 誰と来ましたか?

区分	構成比
一人で	8.0%
友人などのグループ旅行	32.5%
家族旅行	40.3%
団体旅行	19.2%

- 「家族旅行」が40.3%、次いで「友人などのグループ旅行」が32.5%と続き、旅行形態が団体型から個人・少グループ化へと大きく変化しています。

## 問3 函館を選んだ理由(複数回答)

区分	構成比
夜景	83.8%
グルメ	70.3%
歴史的建造物	69.4%
温泉	47.1%
自然観賞	31.1%
ツアー	2.7%
著名人ゆかりの地	3.3%
イベント	21.7%
その他	7.5%

- 「函館の夜景を見たくて」とした回答が83.8%と最も高く、次いで「海産物などのグルメを楽しみたくて」(70.3%)、「歴史的建造物などを見学したくて」(69.4%)となっております。
- 夜景・グルメ・歴史的建造物の3つが函館観光の軸となっています。
- 一方、函館観光情報の入手先としては「旅行雑誌やガイドブックを見て」60.8%、「旅行代理店を通じて」38.8%が多く、「旅行番組を視聴して」20.4%、「インターネットなどで」「知人に聞いて」の情報入手は低い数値となっています。



#### 問4 函館市内で宿泊しましたか？

区 分	構成比
1泊	65.4%
2泊	26.7%
3泊以上	5.0%
日帰り	2.9%

- 市内への宿泊が97.1%と、ほとんどの観光客が宿泊したと回答しています。
- 宿泊の内訳では「1泊」が65.4%と最も多くなっています。

#### 問5 函館の印象はどうでしたか？

区 分	構成比
とてもよい	66.2%
よい	31.7%
普通	2.0%
あまりよくない	0.1%

- 「とてもよい」「よい」を合わせると97.9%と、全体的に好印象を得られています。

#### 問6 また来てみたいと思いますか？

区 分	構成比
はい	98.9%
いいえ	1.1%

- 「はい（また来たい）」が98.9%と、圧倒的に再来函を希望する回答が多く、このことからリピーターが多いことがわかります。

### 函館観光の経済波及効果

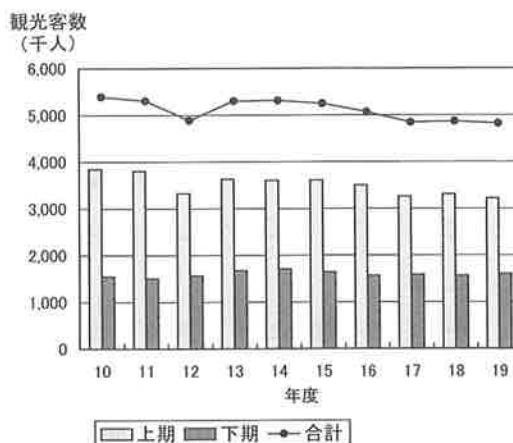
平成19年度来函観光入込客数推計の「観光客数」と本調査での「宿泊客の消費額」「日帰り客の消費額」各々の過去5年間の平均値を乗じて得られた推計上の「観光消費額」は、1.211億円であり、当市の生産波及効果の倍率1.41倍を用いた結果、「函館観光の経済波及効果」は1.708億円規模と推計されます。

一方、観光入込客数の推移を見ると、平成10年度の5,392千人をピークに漸減傾向が示されています。当市の基幹産業として大きく成長した「観光産業」の一層の振興に向けては、都市イメージや印象、満足度が高い当市の優位性を生かし、ソフト・ハード両面から施策を展開することが求められます。

#### 年度別観光入込客数の推移

(単位:千人)

年 度	上 期	下 期	合 計	前年度対比
平成10年度(1998)	3,844	1,548	5,392	101.7
平成11年度(1999)	3,802	1,505	5,307	98.4
平成12年度(2000)	3,324	1,561	4,885	92.1
平成13年度(2001)	3,631	1,672	5,303	108.6
平成14年度(2002)	3,603	1,708	5,311	100.2
平成15年度(2003)	3,610	1,638	5,248	98.8
平成16年度(2004)	3,501	1,566	5,067	96.6
平成17年度(2005)	3,259	1,584	4,843	95.6
平成18年度(2006)	3,305	1,560	4,865	100.4
平成19年度(2007)	3,220	1,598	4,818	99.0



# 会議所の うごき

## 運輸港湾・観光サービス 合同部会開催

運輸港湾（兵頭部会長）・観光サービス（西村部会長）合同部会を去る10月3日、ロワジールホテル函館において、沼崎・松本両担当副会頭はじめ部会幹事32人が出席し開催しました。

当日は、最近の航空路線（関西便）の縮小や東日本フェリー高速船の青函航路撤退の動きが地域に大きな影響を与えることが懸念されることから、運輸港湾部会と観光サービス部会との初の合同部会開催となりましたが、事務局の函館市の流動動向（人口・交通・観光入込み客数・宿泊施設能力・工業年間出荷額・商業年間販売額など）の説明をもとに意見交換が行われ、青函航路の今後の見通しや、航空路線の将来のあり方などについて活発な意見が出されました。

また、新幹線の新函館開業に向けた対応や人口減少への対応など、多岐にわたる活発な意見が出されたことから、両部会では今後も機会を捉えて情報交換を行うこととしました。



▲初開催となった運輸港湾、観光サービス合同部会

## パコスマセミナー開催

2008パコスマセミナー「また来たい！と思われる接客技術のコツ」を、去る10月2日、講師に脩エスパス・マナーアカデミーの岡田京氏を招き、昼と夜の2回にわたって開催し、合わせて29名が参加しました。

同セミナーはハコダテスマイルキャンペーンに合わせ毎年行われており、ホスピタリティーや接客技術の向上などを目的に開催されています。

今年は「クレームに感謝の心をもつ、最後に添

える心にひびく一言、笑顔でお迎え、笑顔でお見送り」をテーマに、実技を交えた終始笑顔の絶えない講義が行われました。



▲講義を行う岡田 京氏

## 全道珠算競技大会開催

第66回全道珠算競技大会を去る9月14日、小樽市において開催し、当地区から38名の選手が参加したほか、全道各地から352名の選手が参加しました。

道内から9都市が参加し、行われた都市対抗競技では、当市の代表チームが3年振りとなる全種目満点での優勝を果たしました。

また、読上暗算競技高校生の部では、川村知布実さんが優勝、小学校4年生以下の部では、齋藤淳之介君が読上算競技並びに読上暗算競技の2競技で優勝するなど、多数の選手が入賞しました。

なお、来年開催の第67回全道珠算競技大会は、来る平成21年9月13日に、当市において開催することが決定しております。



▲優勝を果たした函館代表チーム

## 議員会

毎年恒例の議員会（堀川会長）主催による親睦ゴルフコンペを去る9月29日、大沼レイクゴルフクラブで開催しました。

秋晴れの爽やかな天候に恵まれた当日は、高野会頭ら22名が参加し、日頃鍛えた腕前でナイスショットを連発しました。

その後、ホテル函館ロイヤルで開催された懇親会では、抽選でハンデホールを決め、入賞者を選出する独自ルールにより表彰式を行い、終始和やかに親睦を深めました。



▲大沼レイクゴルフクラブで行われた親睦ゴルフコンペ

## 女性会

9月例会「大沼周遊の旅」を去る9月18日、斎藤会長はじめ18名が参加し開催しました。

当日は爽やかな秋晴れの中、美しくそびえ立つ駒ヶ岳を望みながら大沼湖畔周辺を巡り、参加者から大合唱がおこった大沼西大島の「千の風になって」モニュメントや、大沼国際セミナーハウスなどを見学しました。また、帰りにはクロフォードイン大沼で昼食をとり、終始笑顔の絶えない楽しい例会は、盛会裡のうちに終了しました。



▲駒ヶ岳を背景に大沼公園にて

# 会議所のうごき

## 青年部

函館を訪れる観光客へ市民がホスピタリティの心を持って接することの向上を目指し、市内各企業、団体の協力をいただき「はこだてスマイルキャンペーン」が、今年は10月1日～30日の日程で行われています。

初日は、メンバー25名が函館駅をはじめ函館空港、五稜郭タワー、西波止場などで街頭PR活動を行いました。

2日にはスマイルキャンペーン協賛セミナー、さらには今月末までスマイル写真コンテスト対象の笑顔溢れる写真を募集しています。



▲駅前にてPR活動を行った青年部メンバー

## 交通安全意識啓発運動開催

秋の「交通安全意識啓発運動」を去る9月25日、国道278号において、銭亀沢地区女性部、青年部メンバーをはじめ総勢11名が参加し開催しました。

同運動は毎年女性部と青年部の共催事業として、多発する交通事故に対し一層の安全意識の浸透を図り、交通事故防止を訴える事を目的に行われています。

当日は、女性部員の手作りマスコット「銭亀くん」

やパンフレット、交通安全メッセージ入りポケットティッシュなどをドライバーに配付し、交通安全旗を立て安全運転を呼びかけました。



▲安全運転を呼びかける参加者

## 今後のうごき

10月	
15	(水) 日本政策金融公庫函館支店による「一日公庫」融資相談会
17	(金) 経営セミナー「価値負けない店・人づくり」
19	(日) 平成20年度 秋期情報処理技術者試験
21	(火) 韓国観光客誘致訪問(～24日)、 中小機構函館オフィス窓口相談日
22	(水) 知財駆け込み寺(旧・発明・商標相談)相談日
24	(金) 議員懇話会、全国商工会議所業務検定担当者会議、 理財部会、法律相談日
26	(日) 珠算能力検定試験
28	(火) 中小機構函館オフィス窓口相談日
30	(木) 事業承継セミナー 「知らないと損する事業承継と相続の知恵」
11月	
4	(火) 中小機構函館オフィス窓口相談日
9	(日) 第3回 函館歴史文化観光検定試験
11	(火) 中小機構函館オフィス窓口相談日
12	(水) 議員会視察(～15日)、経営相談日
【9月30日現在】	



# 会員企業ご紹介

## 宏楽園

代表者 山下 剛

TEL 0138-26-4129

住所 函館市大手町16-4



### ◆事業内容について教えてください。

昭和53年より大門で焼肉店として営業を開始。平成17年に現在の大手町に移転し、焼肉店をはじめ、精肉の販売・配達・卸売、韓国食材の販売などしております。

### ◆PRをお願いします。

安心して食べていただく為に、牛肉は黒毛和牛を中心とし、和牛、交雑牛、豚・鶏肉は全て国産、生ラムはオーストラリア産など、産地と品質にこだわり続けて営業しております。

### ◆今後の目標について教えてください。

お客様に満足していただく為に、良い品物を提供するだけでなく、真心と誠意を持って接客し、お客様が飽きずを楽しめて、最後に笑顔で「また来るよ」と言っていただけのようなお店を作る努力をしていきます。

当コーナーでは掲載企業を募集しています。掲載は無料ですのでぜひご応募下さい。お申込みは企画情報課 TEL23-1181まで

## 新入会員ご紹介

①代表者名 ②住所 ③電話番号 ④営業内容 (50音順、敬称略)

### アフラック募集代理店 鈴木孝之

- ① 鈴木 孝之
- ② 志海苔町253-1 (株)ユニベル内
- ③ 58-1235
- ④ 生命保険代理店



### おの整骨院

- ① 小野 秀幸
- ② 古川町13-7
- ③ 58-1600
- ④ 整骨院



### (株)ガスコープいちたか

- ① 岩崎 亮
- ② 北斗市七重浜1丁目8-12
- ③ 48-6800
- ④ LPガス・灯油販売・ガソリンスタンド



### (有)華道天津

- ① 田辺 範子
- ② 本町29-26
- ③ 35-3321
- ④ 中華料理店



### クリーンプロダクト

- ① 本吉 義幸
- ② 美原1丁目29-11 リーベスト美原107
- ③ 86-7917
- ④ 清掃・消毒業



### (株)コルティナプラン

- ① 永井 幸浩
- ② 大縄町16-23
- ③ 85-8533
- ④ カーテン・インテリア用品販売業



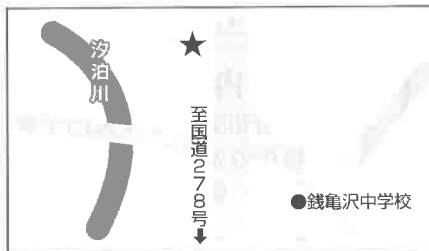
### (株)沙蘭

- ① 金村 秀一
- ② 本町10-7
- ③ 53-5117
- ④ 焼肉店



### 春藤内装

- ① 春藤 幸一
- ② 豊原町10-12
- ③ 58-4339
- ④ 建設業



### (株)狷々谷建設

- ① 狷々谷 勝文
- ② 高松町575-270
- ③ 57-5043
- ④ 土木工事業



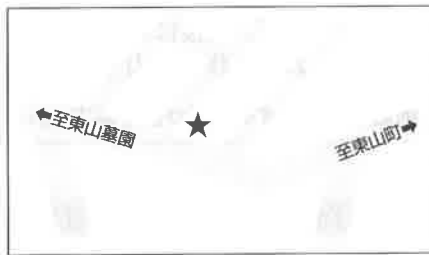
### (NPO) セラピア

- ① 平田 聡
- ② 亀田町20-9
- ③ 45-1287
- ④ 障害者福祉事業



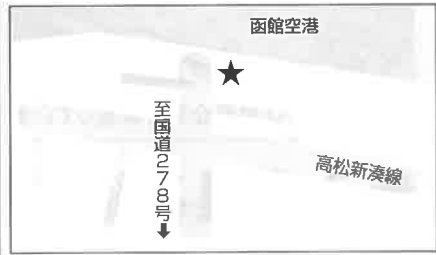
### (有)田丸産業

- ① 吉田 由起子
- ② 東山3丁目29-7
- ③ 56-1703
- ④ 建設・運輸業



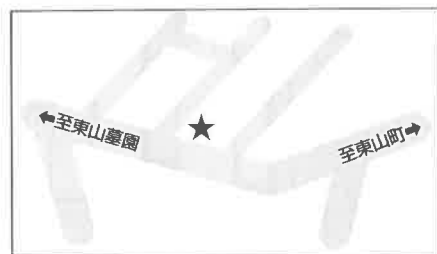
### 橋場 政広

- ① 橋場 政広
- ② 高松町522
- ③ 57-1051
- ④ 不動産賃貸業



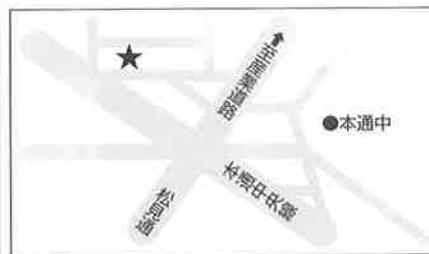
### (有)マルタカ吉田工業

- ① 吉田 隆
- ② 東山3丁目29-7
- ③ 56-1703
- ④ 建設・大工工事業



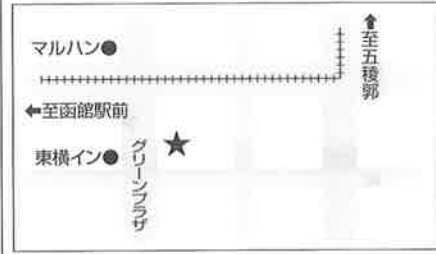
### ライズデンタルラボ

- ① 津田 隆治
- ② 鍛冶1丁目42-7
- ③ 54-5610
- ④ 歯科技工業



### ルネッサンスインだいもん

- ① 板橋 弘子
- ② 松風町4-5LUXEビル7F
- ③ 23-5959
- ④ 飲食業



★掲載にあたり、ご不明な点がございましたら企画情報課までお問い合わせ下さい。TEL23-1181

あなたの暮らしにSECの技術が生きてます



U-Japan ベストプラクティス2008 総務大臣表彰 大賞受賞

株式会社 **エスイーシー**

〒040-8632 函館市末広町22番1号 ☎22-7188  
<http://www.hotweb.or.jp/sec>