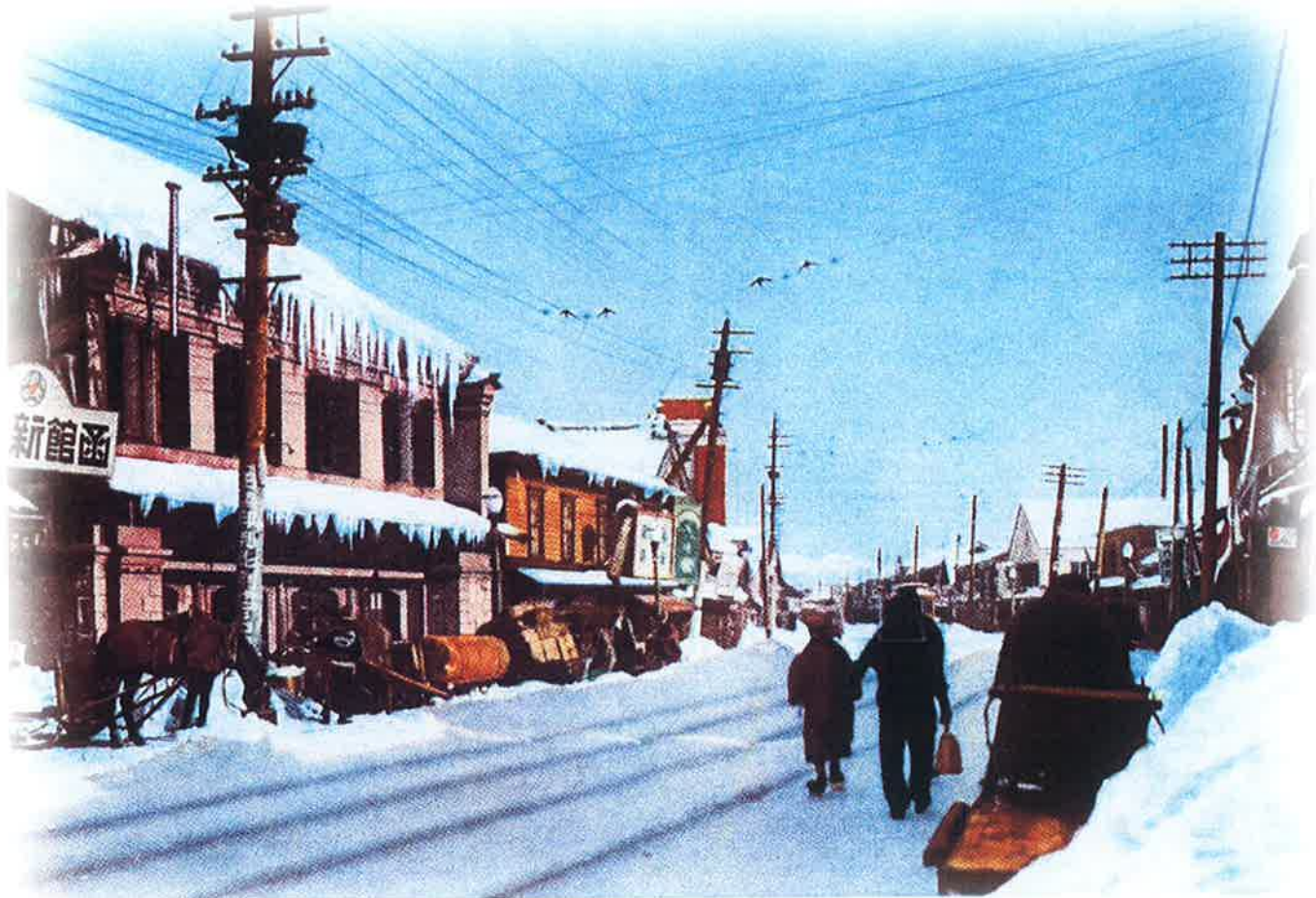


と も え

2008

2

No.303



〔函館市街並み〕

SNOW VIEW OF HAKODATE CITY.

雪の町並み 函館市街

CONTENTS

巻頭特集 函館イカマイスター 認定試験問題 [前編]

◆経営安定特別相談室のご案内 P12

◆3月期パソコン講座ご案内 P16

函館商工会議所ホームページ
<http://www.hakodate.cci.or.jp/>



極度型

一度の手続きで、
在学中何度でも繰り返し
ご利用可能！！



しんくみ教育ローン



毎月の仕送資金も

らくらく自動送金！

在学中は元金据置で、

卒業後に元利均等返済！

ご利用いただける方	年齢が満20歳以上60歳以下（完済時70歳以下）
ご利用金額	100万円以上～500万円以下
対象校	専門学校、短大、大学、大学院等
ご返済期間	最長14年6ヶ月以内
ご返済方法	在学中：元金据置で利息のみお支払 ※ 但し、元金の返済は随時可能です 卒業後：証書貸付に切替えて元利均等返済
融資利率	在学中：固定金利、年2.20% 卒業後：変動金利、年2.20%（※H20年2月4日現在。金利情勢により変更する場合がございます） ※別途、保証料を申受けます。（H20年2月4日現在 1.8%）
お使用みち	① 受験時に係る費用（受験料、下見、宿泊費用等） ② 入学時に係る費用（入学金、寄付金、授業料等） ③ 在学中に係る費用（授業料、研修費用、仕送資金等）
その他	・商品についての詳細は、店頭に設置してあります「商品概要説明書」をご覧ください。 ・審査の結果によっては、ご希望に添えないこともありますのでご了承ください。

（平成20年2月4日現在）

- | | |
|----------------------------------|----------------------------------|
| ・本店営業部
函館市千歳町9番6号 ☎23-2101 | ・湯川支店
函館市湯川町2丁目10番4号 ☎57-0572 |
| ・北斗支店
北斗市飯生3丁目4番1号 ☎73-2308 | ・美原支店
函館市美原3丁目25番5号 ☎46-9121 |
| ・十字街支店
函館市豊川町7番27号 ☎26-5544 | ・花園支店
函館市花園町27番2号 ☎55-2110 |
| ・富岡支店
函館市富岡町1丁目22番3号 ☎43-1311 | |

 函館商工信用組合

ともし

2月号
(通巻303号)

特集

2 函館イカマイスター
認定試験問題 [前編]

会議所の動き

8 第3回臨時議員総会
イカマイスター養成講習会・認定試験
銭亀沢支所新年交礼会
コンパクトシティの実現に向けた推進検討会議
働き続けやすい職場作りセミナー
観光先進地沖縄視察会
議員会・女性会・青年部活動

中小企業相談所だより

12 経営安定特別相談室ご案内
新入社員セミナーのお知らせ
各種専門相談ご案内

2月・3月スケジュール・お知らせ

14 国民生活金融公庫からのお知らせ
確定申告のお知らせ

ご案内

16 新入会員ご紹介
会員異動のお知らせ
パソコン講座ご案内

街の元気・情報交差点

17 移動図書館「ともしび号」

事業紹介

18 健康診断ご案内

コンベンション情報

19 観光コンベンション情報

事業紹介

20 研修のご案内

◆今月の表紙 「地蔵町の雪景」

写真は函館駅を背にし、地蔵町（現豊川町、昭和40年町名変更）の雪景を撮った一葉です。

明治30年に馬車鉄道が開業し、大正2年に路面電車が運行を開始しているため、この間の時期に撮影されたと推察されます。

(函館市中央図書館所蔵)



視点

サブプライム問題、原油高、衆参勢力逆転のねじれ国会、道路特定財源問題等、内外とも波乱含みの年明けである。

これら諸問題、一見するとそれぞれが独立した問題であるようだが、どうも複雑に絡み合っているようだ。

サブプライム問題と原油高、行き場を失った資金が投機の対象として、石油先物市場に流れ、これに中東地域の政情不安や新興国の需要増大等の要素も加わり異常なまでの原油高が続いているとのこと。

価格は需要と供給のバランスで決まるという経済の原則は、現代社会ではだんだん通用しなくなってきているのであろうか。

資源の乏しい、わが国は石油を輸入に頼らざるを得ないことから、今回の原油高、将来を見据え、これまでの大量消費を見直す、いい機会かも知れない。

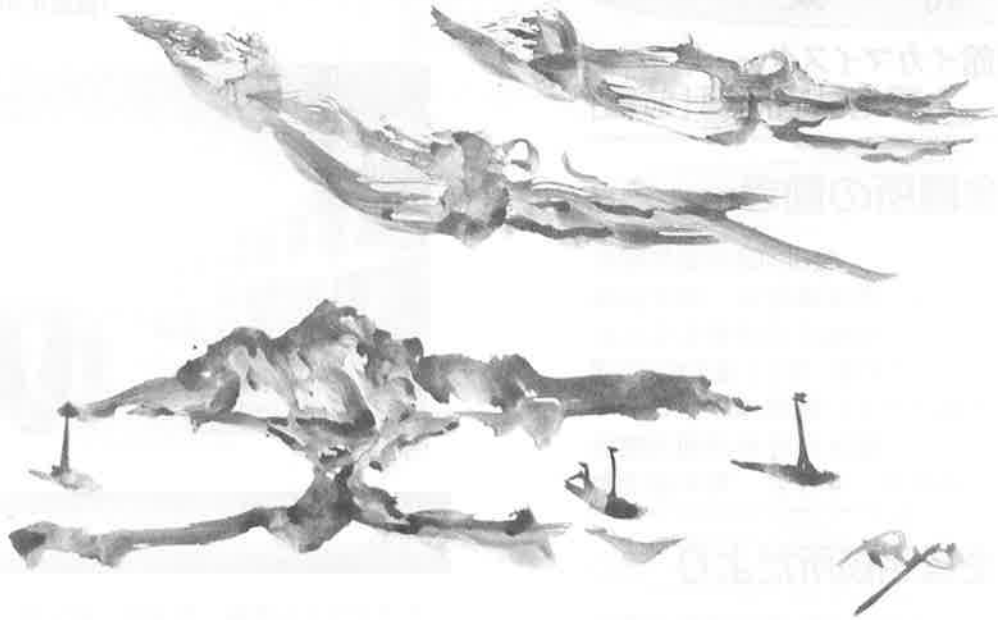
現にガソリン価格の高騰以降、道内の交通事故の死者が減少しているという。

今年7月には、地球環境を守ることをメインテーマに、北海道洞爺湖サミットが開催される。省資源、つまり二酸化炭素の排出量を減らし、地球を温暖化から守ることが求められることを、一人一人が実感すべきではないかと思う。

暫定税率の存廃で税収が減る、ガソリン代が安くなるなどという議論も大事ではあるが、速さ、便利さを究極まで求める事はそろそろ見直し、少しスローで時には不便さも我慢するような、心の余裕を持つことも大事と考えるようになってきた。

特集

函館イカマイスター 認定試験問題【前編】



本号では1月27日に開催された函館イカマイスター認定試験の問題を、来月号の2回にわたって掲載いたします。

イカについての専門的な問題からユニークな問題までと、幅広く出題されています。是非この機会に挑戦され、次回函館イカマイスター認定試験へチャレンジして下さい。

設問A 函館市の水産について、問いに対する答えを答案用紙に数字で記入しなさい。

問1 次の文章の空欄【 】にあてはまる語句を、1～4のなかから選びなさい。

函館市で一番大きい漁業協同組合でコンブ等の生産量がおおく、その組合の地域は北海道での定置網漁の発祥の地にもなっている組合は【 】である。

1. 函館市漁業協同組合 2. 戸井漁業協同組合 3. 恵山漁業協同組合 4. 南かやべ漁業協同組合

問2 次の文章の空欄【 】にあてはまる語句を、1～4のなかから選びなさい。

【 】は一定地区の漁民が一定の水面を利用して、ウニ、アワビ、コンブ、タコ等の着底性の水産動植物をとる漁業権である。

1. 定置網漁業権 2. 内水面漁業権 3. 共同漁業権 4. 区画漁業権

問3 次の文章の空欄【 】にあてはまる語句を、1～4のなかから選びなさい。

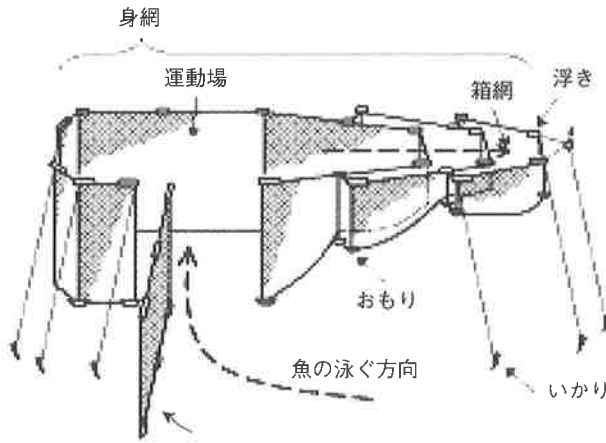
函館市の漁獲量と漁獲金額（平成17年）はそれぞれ【 】である。

1. 約21万トンと約211億円 2. 約10万トンと約157億円
3. 約6万トンと約211億円 4. 約3万トンと75億円

問4 次の文章の空欄【 】にあてはまる語句を、1～4のなかから選びなさい。

定置網漁業は来遊した魚群を捕獲する漁法で、魚群は【 】に誘導されて身網内に入り、一度網の中に入った魚は容易に外にはでられない仕組みとなっている。

1. 投げ網 2. 刺し網 3. 地引き網 4. 垣網



問5 次の文章の【ア】～【ウ】にあてはまる語句を、1～4のなかから選びなさい。

水産物は、漁獲が不安定で、取引される魚種も多く、品質が様々であり、生鮮食用、加工食用、非食用など【ア】が必要、といった特性も持っています。そのため、港の近くの【イ】において仕向け先ごと(用途別・出荷先別)に分荷され、全国の消費地市場へ出荷されていく。都市にある消費者市場では、さらに細かく分荷、品揃えされて取引され、小売店やスーパー、飲食店を通して消費者に水産物が届けられている。このことは【ウ】と呼ばれ、生産者から消費者までに6段階の過程を経ているので6段階流通とも呼ばれている。

1. 用途別仕分け 2. 消費地市場 3. 生産地市場 4. 多段階流通システム

問6 次の文章の空欄【 】にあてはまる語句を、1～4のなかから選びなさい。

ガゴメは昆布の仲間で、昔は漁場に生える雑海藻として取り扱われていた。しかし、ガゴメにはフコイダン、アルギン酸やラミナランという水溶性多糖類が多く含まれており、最近健康食品として注目されるようになった。

葉の長さは3m、幅は20cmから50cmで葉の表面に凹凸があり、その文様が【 】に似ていることから「ガゴメ」となったと言われている。ガゴメの生息地は渡島半島の福島町から函館、鹿部、室蘭までである。それらのことから、函館の特産品の一つになっている。

1. 籠の目 2. カモメの目 3. 雑海藻の芽 4. お米(稲)の芽

問7 函館市の漁獲される水産物で漁獲量、金額とも大きい上位3種類の魚種の組み合わせで正しいものを選びなさい。

1. イカ、マグロ、コンブ 2. イカ、サケ、マグロ 3. コンブ、イカ、サケ
4. コンブ、イカ、スケトウダラ

問8 函館でイカ踊りが生まれたのは1981年(昭和56年)で、今では市民に親しまれ、みなと祭り等における主要な踊りとなっている。そのイカ踊りに振り付けられている4つのイカ料理の組み合わせで正しいものを選びなさい。

1. イカ刺し、塩から、イカソーメン、イカ煮付け
2. イカ刺し、塩から、イカウドン、イカポッポ
3. イカ刺し、塩から、イカソーメン、イカポッポ
4. イカ刺し、甘口塩から、イカソーメン、イカリング

設問B イカの分類について、問いに対する答えを答案用紙に数字で記入しなさい。

問9 イカ類は軟体動物であるが、軟体動物でないのはどれか。

1. カタツムリ 2. ハマグリ 3. ヒザラガイ 4. ナマコ 5. ツノガイ

問10 頭足類のなかで光能力が特によく発達しているグループはどれか。

1. 深海に生息する種 2. 熱帯に生息する種 3. 体サイズが大きな種
4. 沿岸に生息する種 5. 浅海に生息する種

問11 ツツイカ目の吸盤の角質環は何からできているか。

1. ケラチン 2. 炭酸カルシウム 3. キチン質 4. コラーゲン 5. 左のどれでもない

問12 以下の五つの種の中でひとつだけ違うグループに属するのはどれか。

1. ヤリイカ 2. ジンドウイカ 3. スルメイカ 4. アオリイカ 5. ケンサキイカ

問13 8本の腕と2本の触腕がある目はどれか。

1. コウモリダコ目 2. タコ目 3. コウイカ目 4. オウムガイ目 5. 左記全部

問14 約6,500万年前に恐竜と共に絶滅した頭足綱はどれか。

1. アンモナイト 2. オウムガイ 3. ベレムナイト 4. アンモナイトとベレムナイト
5. 上記のどれでもない

問15 次の文章の【ア】～【エ】にあてはまる語句を、語群のなかからそれぞれ選びなさい。

ツツイカ目は形態と生態の特色に基づいて、2つのグループに分けられている。開眼亜目と【ア】亜目です。開眼亜目は、科と属のレベルにおける多様性が【イ】、開眼亜目の種はレンズを覆う透明な角膜が【ウ】。函館の近くに生息する開眼亜目の種は【エ】が有名である。

1. エゾハリイカ 2. 閉眼 3. ある 4. 低く 5. スルメイカ 6. ツツイカ
7. ヤリイカ 8. 十腕形 9. 高く 10. ない

設問C イカの生理と生態について、問いに対する答えを答案用紙に数字で記入しなさい。

問16 イカ類の浮力調節に関する以下の記述のうち、間違っているものはどれか。

1. 遊泳力の強いアカイカ科やヤリイカ科のイカは、ジェット推進により泳ぎ続けることにより生息水深を調節している。
2. コウイカ類は、体内に持つ殻の小室内にアンモニア溶液が入っており、その容量を変化させ浮力を調節している。
3. 中深層に生息するイカ類は、筋肉中に点在する液胞内にアンモニアを含む溶液を蓄えることにより浮力を得ている。
4. ダンゴイカ類は海底で暮らすため、浮力調節の必要が無い。

問17 イカ類の繁殖生態に関する以下の記述のうち、正しいものはどれか。

1. イカ類は雌雄同体である。
2. オスの1本の腕は、性成熟すると先端の吸盤が発達する。
3. オスは精子の詰まった精莢を交接（生殖）腕でメスに渡すことにより交接する。
4. メスはオスよりも早く性成熟する。

問18 3種のイカ類が、産む卵の大きい順に（大→小）並んでいる。正しいものはどれか。

1. コウイカ → ヤリイカ → スルメイカ
2. スルメイカ → コウイカ → ヤリイカ
3. スルメイカ → ヤリイカ → コウイカ
4. コウイカ → スルメイカ → ヤリイカ

問19 次の文章の【ア】～【ウ】にあてはまる語句を、語群のなかからそれぞれ選びなさい。

イカ類は、外套膜にリング状に走る【ア】をゆるめて外套膜内に海水を取り込み、その海水を【イ】から噴出する【ウ】により遊泳する。

1. 環状筋肉繊維
2. 放射状筋肉繊維
3. えら
4. 漏斗
5. ひれ
6. ジェット推進
7. 体液

問20 次の文章の【ア】と【イ】にあてはまる語句を、語群のなかからそれぞれ選びなさい。

イカ類の血液の呼吸色素は【ア】を中心に持つ【イ】であり、酸素と結合すると青色になる。

1. ヘモシアニン
2. ヘモグロビン
3. アドレナリン
4. スズ原子
5. 銅原子
6. 鉄原子

問21 次の文章の【ア】と【イ】にあてはまる語句を、語群のなかからそれぞれ選びなさい。

イカ類の卵は、水温が【ア】ほど早く発達する。また、ケンサキイカでは水温が【イ】時期にふ化したオスは小型になることが知られている。このように、イカ類の生活史は環境条件によって大きく変化する特徴を持つ。

1. 低い
2. 高い

設問D イカ類の回遊と資源変動について、問いに対する答えを答案用紙に数字で記入しなさい。

問22 次の文章の空欄【 】にあてはまる語句を、1～4のなかから選びなさい。

世界の養殖を除く海での漁獲量は、1990年以降は約7500万トンと横ばいである。では、以下の漁業の対象種で漁獲量が増えているのは【 】である。

1. マグロ類
2. 頭足類（イカ・タコ類）
3. サメ類
4. タラ類

問23 以下の説明文は、どのイカを指しているか。説明文1～5の番号を選択して【ア】～【ウ】に記入しなさい。

アメリカオオアカイカ【ア】 アカイカ【イ】 カナダイレックス【ウ】

1. 日本のイカ釣り漁船が漁場を発見した。1980年前後に約10万トン漁獲されたが、その後漁獲量は激減した。
2. 南極周辺の冷たい海に分布しており、その多くは海鳥やアザラシの餌となっている。あまり、水産資源として利用されていない。
3. エルニーニョになると、ペルー沖の漁獲量が激減する。最近では、スルメイカの2倍に相当する80万トンも漁獲されている。
4. 南大西洋アルゼンチン沿岸およびフォークランド諸島で漁獲されている。近年急激な漁獲の激減があったが、ここ数年で漁獲量ももとの状態になりつつある。
5. 1993年以降、国連決議によって、このイカの流し網漁業は停止に追い込まれている。

問24 次の文章の空欄【 】にあてはまる語句を、1～4のなかから選びなさい。

ヤリイカの仲間で、地域によってゴイカ、マメイカ、テックビイカと呼ばれるイカは【 】である。

1. ケンサキイカ 2. ジンドウイカ 3. アオリイカ 4. ホタルイカ

問25 次の文章の空欄【 】にあてはまる語句を、1～4のなかから選びなさい。

今のスルメイカ資源は、秋生まれ群と冬生まれ群によって支えられている。このうち、冬生まれ群は、1-3月に【 】で産卵している。

1. 津軽海峡 2. 三陸沖 3. 東シナ海 4. 北陸沿岸

問26 次の文章の空欄【 】にあてはまる語句を、1～4のなかから選びなさい。

日本周辺の浮魚類・イカ類には、気候変化（温暖・寒冷）に伴う【 】と呼ばれる漁獲対象種の入替わりがある。

1. 魚種変動 2. 魚種交替 3. 魚種変遷 4. 魚種転換

問27 次の文章の空欄【 】にあてはまる語句を、1～4のなかから選びなさい。

スルメイカは、大きな【 】を産む。これは、水温18-23℃（特に、19.5-23℃）の暖かい海の表層の暖水に存在すると言われる。

1. 卵塊 2. 卵巣 3. 卵のう 4. 卵包

問28 以下の記述で、正しいものを一つ選択せよ。

1. 冬の季節風が強い年が続くと、産卵海域の海の生産力が増加し、スルメイカ資源が増える。
2. 日本海に冷たい海流域が広がり、対馬暖流の流れが弱くなると、北陸から山陰沿岸に産卵場が形成されて、スルメイカ資源が増える。
3. 北海道沿岸の夏から秋の水温が上がると、そこに回遊するスルメイカの成長が良く、スルメイカ資源が増える。
4. 冬の季節風が弱くなると、産卵場が拡大して、スルメイカ資源が増える。

問29 21世紀中には、地球温暖化によって、50年後に日本周辺の海面水温が2℃上昇、100年後に4℃上昇するとされている。では、スルメイカはどのようになるのか。以下の記述で、正しいものを一つ選択せよ。

1. 日本周辺の海水温が上昇することによって、産卵場が東北—北海道周辺にできる可能性が高い。
2. 日本周辺の海水温の上昇に伴って、秋の産卵が少なくなり、今の秋—冬産卵から、次第に冬—春産卵に変わってゆく可能性がある。
3. 日本周辺の海水温の上昇に伴って、産卵場は日本列島に沿った太平洋側に形成され、太平洋で索餌—産卵する生活史に変化する。
4. 日本周辺の海水温の上昇に伴って、東シナ海を産卵場する群れは、黄海や渤海などの中国沿岸へと回遊経路を変える可能性がある。

設問E イカ釣り漁業の漁具・漁法について、問いに対する答えを答案用紙に数字で記入しなさい。

問30 次の文章の【ア】～【エ】にあてはまる語句を、語群のなかからそれぞれ選びなさい。

縄文時代の貝塚から【ア】類の甲羅片が見つかることを考えると、たぶん、それ以前から、イカ類の捕獲は行われていたように思われる。歴史的な記録としては、【イ】にイカの名があり、「延喜式」には朝廷への献上品としてイカは重要な産物であったことが記されている。また、漁具・漁法の面では、【ウ】を対象に長祿2年、【エ】の両津港で現在のイカの擬餌針の原型ともいべきものが生まれたとされている。

- | | | | | |
|---------|----------|---------|---------|----------|
| 1. アカイカ | 2. スルメイカ | 3. コウイカ | 4. ヤリイカ | 5. 出雲風土記 |
| 6. 日本書紀 | 7. 古事記 | 8. 佐渡 | 9. 五島列島 | 10. 能登 |
| 11. ツノ | 12. トンボ | | | |

問31 次の文章の【ア】～【エ】にあてはまる語句を、語群のなかからそれぞれ選びなさい。

函館前浜沖では【ア】級の漁船が主力となっており、年間およそ【イ】日間の操業がおこなわれている。通常の操業は、夕刻17時ころに出港し、翌朝【ウ】時前後に帰港するもので、1回あたりの操業時間はおよそ9時間程度である。漁業用設備として11台の自動イカ釣り機やイカ釣り機の動作を一括管理する制御装置、総光出力が【エ】となるメタルハライド灯や安定器の他、漂流操業用のパラシュート・アンカーが搭載されている。

- | | | | | | |
|---------|---------|----------|------------|-------------|-------------|
| 1. 4.9t | 2. 9.9t | 3. 19.9t | 4. 60 | 5. 90 | 6. 180 |
| 7. 1 | 8. 4 | 9. 7 | 10. 50 k w | 11. 100 k w | 12. 120 k w |

【解答欄】

問1	4			問11	3			問20	ア 5	イ 1	問30	ア 3	イ 5	
問2	3			問12	3			問21	ア 2	イ 1		ウ 2	エ 8	
問3	3			問13	3			問22	2			問31	ア 2	イ 6
問4	4			問14	4			問23	ア 3	イ 5	ウ 1		ウ 8	エ 12
問5	ア 1	イ 3	ウ 4	問15	ア 2	イ 9	問24	2						
問6	1				ウ 10	エ 5	問25	3						
問7	4			問16	2			問26	2					
問8	3			問17	3			問27	1					
問9	4			問18	1			問28	4					
問10	1			問19	ア 1	イ 4	ウ 6	問29	2					

会議所の うごき

第3回臨時議員総会 開催

第3回臨時議員総会が去る1月11日、函館国際ホテルにおいて議員92名（うち委任出席40名）が出席し、開催されました。

当日は報告事項2件のほか、附議事項として3件の議案審議が行われ、第1号議案、副会頭1名の選任同意については、定款により「会頭が選任する」とされていることから、ホンダカーズ南北海道㈱の松本栄一氏が指名され、全員異議なく同意されました。

続いて、第2号議案、常議員1名の補充選任については、本所規程により「議員総会において議員の内から選任する」となっており、高野会頭は議員に対し指名同意を得たうえで、松本副会頭の就任により空席となった常議員の補充について、㈱博善社の小泉康祐氏を指名し、異議なく承認されました。

また、第3号議案、新会員の加入については、昨年11月16日から今年1月9日までに入会の届出があった3事業所の入会が承認されました。



▲冒頭、挨拶を述べる高野会頭



▲就任の挨拶を述べる松本副会頭

議員異動のお知らせ

★副会頭の選任

◎2号議員(平成20年1月11日付)
ホンダカーズ南北海道㈱
代表取締役社長 松本 栄一

★職務を行う者の変更

◎3号議員(平成19年11月21日付)
㈱魚長食品
(旧)代表取締役 柳沢 勝
(新)代表取締役 柳沢 政人

★議員の辞任

◎2号議員(平成19年11月20日付)
㈱ハコセン
代表取締役 辻 憲一

★常議員の選任

◎1号議員(平成20年1月11日付)
㈱博善社
代表取締役 小泉 康祐

(敬称略)

イカマイスター養成講習会 認定試験開催

函館イカマイスター養成講習会、認定試験が去る1月12日～14日、27日の日程で北海道大学水産学部、函館短期大学附属調理師学校において開催されました。

当認定試験は、函館の特産品であるイカについて生態や漁法、食品加工等といった幅広い分野を熟知する「イカマイスター」を認定する事により、地域ブランドのPRや、観光業といった様々な面から函館の活性化に貢献する事を目的として、今年創設されました。

全国のご当地検定の中でも題材が非常に珍しい試験とあり、予想以上に反響が大きく、市内はじめ全国からも問い合わせが殺到し、当初の予定を上回る186名と多くの申し込みを頂きました。

12日～14日で行われた養成講習会では、連日多くの受験者が参加し、熱心に講義に聴き入っていました。また、実習では普段イカを扱う機会の少ない一般の受験者も、悪戦苦闘しつつ講師や周りの方のアドバイスに耳を傾け、イカの解剖、調理を行いました。

その後、27日に行われた認定試験当日は、報道関係者も多く集まり注目が集まる中、181名が受験し、114名が合格されました。また、残念ながら合格できなかった方を対象とした追試験を今月17日に行うこととなっています。



▲多くの方が受験されたイカマイスター認定試験

銭亀沢支所 新年交礼会開催

函館商工会議所、銭亀沢商工会の統合後初めてとなる本所銭亀沢支所新年交礼会が去る1月22日、湯の浜ホテルにおいて松本副会頭はじめ27名が出席し開催されました。

当日は銭亀沢支所運営特別委員会の金子委員長挨拶のあと、松本副会頭から統合に関わっての経緯を含めた挨拶がなされ、引き続き、統合前の昨年3月まで銭亀沢商工会会長を務められていた中浜八郎氏の発声で祝宴に入りました。

祝宴に入ってから和気あいあいのもとに時間が経過していく中、出席者間での交流や、喉に自信のある方々によるカラオケが行われる等、しばし和やかな雰囲気の中盛會裡に終了しました。



▲調理実習の受講者



▲冒頭、挨拶を行う金子委員長

会議所のうごき

コンパクトシティの実現に向けた 推進検討会議開催

北海道商工会議所連合会主催による第2回コンパクトシティの実現に向けた推進検討会議が去る1月16日、札幌市において開催されました。

現在、改正まちづくり3法が全面施行された事に伴い、各地域ではコンパクトな街づくりを目指す取り組みがますます盛んに行われています。

会議では本所や小樽商工会議所を中心に委員会を設置し、このような取り組みを行う関係各機関に対し、より強力な支援や、よりよい提言が出来るよう下記3議題についての協議がなされました。

1. コンパクトシティの実現に向けた施策の展開について
2. 中心市街地活性化に関する最近の動きについて
3. 準都市計画区域の指定について

働き続けやすい職場作り セミナー開催

函館経営者協会（本所事務局）及び本所主催による「～ワーク・ライフ・バランスの実現を!!～働き続けやすい職場作り」と題したセミナーが去る1月25日、本所において経営者等を中心に13名が参加し開催されました。

当日は、(財)21世紀職業財団北海道事務所の栗田廣文所長を講師として招き、現在、社会的に大きな問題となっている少子高齢化に対し、各企業においては労働者の仕事と家庭との両立等を支援していく取り組み

が重要であることについて、事例を交えながら解説され、参加者全員が熱心に聞き入っていました。



▲講演を行う栗田 廣文 氏

観光先進地 沖縄視察会開催

JTB協定旅館・ホテル連盟道南支部主催の観光先進地沖縄視察会が去る1月27日～29日の日程で、本所から高野会頭はじめ3名が参加し開催されました。

国内観光地が全国的に苦戦する中、沖縄は右肩上がりの観光客数を記録し続け、雇用や所得の増加等、地域経済にも波及し注目事例となっています。23名からなる視察団はテーマ毎に班編成し、短い日程の中で沖縄県庁や那覇市・市観光協会・県コンベンションビューロー・琉球大学等を訪問し懇談、それぞれの機関が連携し共通認識を持ち、一丸となって誘客や観光資源開発に取り組んでいることを学びました。視察団の参加者も、来るべき新幹線時代に備え、函館でも先進事例を積極的に取り入れ観光振興を進めていきたいと決意を新たにしました。

本所での平成19年分所得税の確定申告は 2月13日(水)から3月14日(金)までです

中小企業相談所では確定申告期間中、通常の相談業務の他に「函館地区税務指導所」を設置し、税務相談をお受けしています。

決算や申告に関することについて、お気軽にご相談下さい。

なお、ご相談は完全予約制となっておりますので、お早めにご予約下さい。

★議員会・女性会・青年部活動

★議員会

議員会（堀川会長）役員会並びに新年会が去る1月23日、竹葉新葉亭において15名の役員が出席し開催されました。

当日は今後開催する事業として、議員懇話会や青函議員交流会、経済視察旅行等について協議し、その結果、議員懇話会については日本銀行函館支店長を講師として招き、3月4日に開催することとし、青函交流会については7月に青森で開催することとしました。

また、経済視察旅行については11月13日～15日に南九州で「地域連携で実践する観光の新たな魅力づくり」をテーマに開催される全国商工会議所観光振興大会に参加すること等を決めました。



▲議員会新年会



▲女性会1月例会集合写真

★青年部活動

青年部主催による新年交礼会が去る1月21日、ホテル函館ロイヤルにおいて開催されました。

当日は、河村会長はじめメンバー44名のほか、来賓として西尾市長、高野会頭はじめ、多数の方々の出席をいただきました。

まず第1部では、昨年各委員会が1億円を株に投資するというシュミレーションゲームを行い、半年が経過した株式市場の現状と、各委員会が購入した株の結果発表が行われました。

また、第2部では毎年恒例となっている厄年の方々による豆まき、さらに第3部では各テーブル対抗による利き酒ゲームが行われ、今年一年の活躍を誓いあいました。



▲厄年の方々による豆まき

★女性会

女性会の1月例会（新年会）が去る1月16日、ホテル函館ロイヤルにおいて齊藤会長はじめメンバー21名、来賓として沼崎副会頭、寺西青年部副会長が出席し開催されました。

当日は齊藤会長挨拶のあと、沼崎副会頭から健康に留意し今後も地域発展のために協力願いたいという挨拶がなされました。

そのあと懇親会となり、ゲームに踊りにと、しばし和やかな雰囲気の中盛会裡に終了しました。