

ともえ



繁栄を
あなたと育てる
商工会議所



元町配水場

No. 133

函館商工会議所報
1992—8月号

はこしんは豊かな暮らしと
確かな未来の実現に
お手伝いいたします。



函館信用金庫

本部 函館市豊川町7番19号 TEL22-1241(代)

本店	函館市豊川町15番20号	TEL22-1247(代)	亀田支店	函館市亀田本町56番4号	TEL42-3820(代)
松風町支店	函館市松風町11番15号	TEL23-6221(代)	中道支店	函館市中道1丁目24番12号	TEL51-1711(代)
ばんだい支店	函館市宮前町14番15号	TEL41-6236(代)	上磯支店	上磯郡上磯町飯生町2丁目4番24号	TEL73-2151(代)
五稜郭支店	函館市本町30番24号	TEL52-0511(代)	えさん支店	亀田郡恵山町字中浜115番の4	TEL84-2111(代)
弁天支店	函館市弁天町13番11号	TEL26-3646(代)	七飯支店	亀田郡七飯町字本町392番8	TEL65-2501(代)
千代台支店	函館市千代台町12番22号	TEL51-5238(代)	木古内支店	上磯郡木古内町字本町53番1	TEL木古内 2-3121(代)
湯川支店	函館市湯川町2丁目18番7号	TEL57-1492(代)	知内支店	上磯郡知内町字重内13番地の11	TEL知内 5-5611(代)
花園支店	函館市日吉町1丁目27番3号	TEL53-5521(代)			

Lhくみカードローン

20万円から200万円まで

使い方自由

らくらく返済

担保・保証人不要

★詳しくは窓口へ
お問い合わせ下さい。



函館商工信用組合

本店 函館市千歳町9の6 ☎(代)23-2101

- 湯川支店 ☎57-0572(代)
- 上磯支店 ☎73-2308(代)
- 美原支店 ☎46-9121(代)
- 十字街支店 ☎26-5544(代)
- 花園支店 ☎55-2110(代)
- 富岡支店 ☎43-1311(代)

今月の表紙／視 点…………… 1
会議所の動き…………… 2

・地域振興対策について諸会議開催

・函館の夏まつり賑やかに開幕

・市制施行70周年を記念して国際交流が活発化

・明年の見直しに向け道新幹線実現を要望

・函館地区珠算競技大会開催

データをチェック…………… 6

調査レポート…………… 6

・地域の景気「金融経済概況」(六月)

・市内第一種大規模小売店舗売上高(六月)

・函館地域の経済動向(平成四年度
第一四半期)

誌 上 講 演…………… 10

・経営者のガン予防(5)

・人の使い方……………(5)

共済推進コーナー…………… 12

・暮らしのワンポイント「ネクタイのシワのとり方」

・さわやか君

・有段を目指して 詰碁・詰将棋

アドバイスコナー…………… 14

・貸金・諸手当の決め方と考え方(5)

Q & A…………… 16

・みんなの相談室(税務相談・
労務相談)

ご 案 内…………… 18

・新会員紹介

・会員増強運動にご協力下さい

・会員サービス事業新規施設のご案内

告 知 板…………… 20

・検定試験のお知らせ

・刊行物のご案内

・中小企業相談所からのお知らせ

◆今月の表紙

元町配水場

元町の南部坂を登り、函館山
ロープウェイ山麓駅のすぐ上に
位置する元町配水場は、函館の
水道発祥の地(日本で二番目の
近代水道)として、明治二十二
年(一八八九年)に中区配水場
が、明治二十九年(一八九六年)
には高区配水場がそれぞれ完成
し、建設以来百年以上を経過し
た現在も、函館山周辺の市民約
二万人に水を供給してその役割
を立派に果しており、当時の技
術の高さを今日に伝えている。
平成元年(一九八九年)九月
からは、水道創設百周年を記念
する石碑や噴水池などの記念施
設のほか、市街地が一望できる
展望広場や散策路などが設けら
れ、憩いの場として市民や観光
客に開放されている。

視 点



残暑なお厳しい中で、朝夕涼しい季節となりました。

函館は、大正十一年八月一日の市制施行以来、今年で丁
度七十周年目の記念すべき年を迎え、多彩な行事が行われ
ています。

資料によりますと、安政六年の開港を目前にした同四年
(一八五七年)には、人口が一人を越しており、明治五
年(一八七二年)には二万五千人、そして市となることの
できる人口五万に達したのは、明治二十年(一八八七年)
で、市制が施行された大正十一年(一九二二年)よりも、
三十五年以上も前に、市としての条件が整っていたことが
窺われます。しかし、北海道は別扱いとなっていたため、
本州の同様都市が百周年を迎えている中で、七十周年とは
残念なことです。ただ、市制が施行されなかったために、
函館の発展が阻害されたということはないようです。

人口の推移をみても、二十世紀に入った明治三十五年
には九万人を越え、市制施行時の大正十一年には十四万七千
人、そして、昭和六年(一九三二年)には二十万人に達し、
東京以北で最大の都市人口を擁していました。

この間、明治十二年に函館区役所が設置、明治十五年に
は道内を三県に分割、函館県庁がおかれ、さらに明治十九
年にはこの三県制を廃止、札幌に北海道庁を設置、函館と
根室に支庁がおかれました。このように行政組織は急変し
ましたが、函館は着実に発展を続けてきました。今後も環
境に惑わされることなく、前進の道を歩みたいものです。

会 議 所

の 動 き

地域振興対策について諸会議開催

市内三経済団体 三役懇談会

去る七月二十七日、函館商工会議所と亀田、銭亀沢両商工会の市内三経済団体の三役による懇談会が、若林会頭、亀田商工会大角会長など十二名出席のもとに、五島軒駅前店で開催されました。今回の会議では、平成四年度のそれぞれの事業計画、特に一般事業を中心に懇談がなされ、地域振興対策、組織運営などについて理解と協力を深めました。また、新外環状線の早期建設や亀田福祉センターの建替計画など、地域で直面する諸問題について、活発な意見交換が行われました。そして、これらの諸問題を、より具体的に検討協議するため、函館経済団体協議会を八月下旬に開催することが決まりました。

正副会頭と部会長、 委員長との懇談会

また、去る七月二十一日には、

若林新体制のもとで、始めての正副会頭と部会長、委員長との懇談会が五島軒駅前店において開催されました。

懇談会に先立ち、若林会頭から「本所では、平成八年の創立百年に向けて組織のより一層の活性化をすすめる、地域の振興を図っていく必要があるが、そのためには、部会、委員会活動をより積極的に、主体性のある事業展開に寄与していくこととしたい。」との挨拶がなされ、懇談会では商工会議所の運営における問題点や今後の部会、委員会活動などについて、積極的な意見交換が行われました。

道南商工会議所 連絡協議会

さらに道南商工会議所連絡協議会（函館、森、伊達、室蘭、登別、苫小牧、浦河の七商工会議所で構成）の専務理事・事務局長会議が、

去る七月十七日伊達市で開催されました。

会議では、各会議所の共通課題である道商連の会費について意見交換がなされ、会費の公平な負担とともに、道商連の経費についても明確化されることが必要であるとの結論に達しました。

また、北海道新幹線の現状について、本所平野専務理事より説明があり、従来からの札幌迄の新幹線建設と、東北新幹線盛岡・青森間の早期完成及び当面、東北新幹線の青森開業時における函館までの同時開業実現についての要望は変っていないが、明年夏の政府・自由民主党による整備新幹線の申し合わせ事項見直しに向けて、これまで以上に地域一丸となった強力な運動を展開していく必要がある、今後共、各会議所への一層の理解と協力方の要請がなされました。

函館の夏まつり!

賑やかに開幕

函館の夏を華やかに彩る開港百三十三周年記念「函館港まつり」が、八月一日から七日間、多彩なイベントを盛り込み開催されました。今年市制施行七十周年を記念し、八月一日の三千発にも及ぶ全開花火大会を始め、例年と少々趣きを変えた「まつり」が賑やかに且つ盛大に繰り広げられました。特に、目玉である「一万人踊りパ



▲お揃いの浴衣もあざやかに

レード」には、シンガポールからの民族踊りの参加や、ウラジオオストク市の子供達約百三十名が「いか踊り」に参加するなど、国際色豊かに行われました。この二日間にあたる「一万人踊りパレード」への参加は、百五十八団体、二万二千人余りの過去最大の規模となり、市制施行七十周年を盛大に祝福することとなりました。さらに、今年で十七回目を迎えた「高田屋嘉兵衛まつり」も、七月二十五日の顕彰・慰霊式に次い

市制施行70周年を記念して

国際交流が活発化

今年、大正十一年の市制施行以来、七十周年目を迎え、これを記念しての国際交流事業が、七月下旬から八月初旬にかけて、相次いで実施されました。

まず、国際姉妹都市提携については、ロシア連邦ウラジオストク

で、翌二十六日には、「布田壇尻」を中心としたパレード等が盛大に行われました。

一方、七月二十四日には、コロンブスのアメリカ大陸発見五百年を記念して建造し、はるばるスペインより回航してきた当時の帆船サンタ・マリア号が寄港し、歓迎行事のほか、着岸しているシーボートプラサを中心に船の見学会や音楽会などが開催されました。

また、今年で五回目を迎える市民創作「函館野外劇」も、七月二十六日から週末を中心に、八月十六日までの延べ十日間にわたって上演され、函館市民はもとより観光客の目を楽ませています。

姉妹盟約が締結されました。席上両市は経済・教育・文化・スポーツなど各分野にわたる今後一層の友好と発展を誓うと共に、交流の促進を確認しました。

さらに、シンガポール政府観光局と函館観光協会との観光姉妹提携式も、八月三日五島軒本店で行われ、七月九日に設立された函館シンガポール協会の事業展開ともども今後の交流拡大が期待されています。

また、函館日英協会が七月二十一日に設立され、八月一日に開館の旧イギリス領事館（開港記念館）と共に、国際観光都市函館にとつて、今後の観光振興や国際交流に大きな貢献がなされるものと期待されています。

一方、この機会を利用して七月三十日には、国際友好都市サミットが、海外の友好七都市参加のもとに「国際交流と都市の果たした役割」の主題で、盛大に開催されました。当所としても、今後さらに国際交流委員会を中心に、積極的に対処していく方針です。

明年の見直しに向け道新幹線実現を要望

整備新幹線については、昭和六十三年八月の政府・自由民主党の申し合わせにより整備が進められてきましたが、この申し合わせ事項は五年後の平成五年に見直すこととなっております、まだ着工されていない北海道新幹線については、この機会にぜひとも着工を決定しなければならぬということで、昨年より猛烈な陳情活動を行ってきました。特に八月三十一日の明年度予算の概算要求に向けて、改めて北海道新幹線建設促進期成会を中心、従来の要望事項を再確認し、東北新幹線の青森開業時には当面函館までの同時開業に向けて次のような運動を強力に実施しました。

- ◎「北海道新幹線建設促進期成会中央陳情」
〔七月六日、於東京都〕
本所若林会頭、日野事務局次長 参加
- ◎「The 新幹線フォーラム」
中間発表会（主催・整備新幹線

建設促進三道県協議会

〔七月十日、於東京都〕

本所酒井会員課長ほか地元企業二社参加

- ◎「整備新幹線建設促進全国総決起大会」（主催・整備新幹線早期着工促進議員連盟）

〔七月二十九日、於東京都〕

本所若林会頭、日野事務局次長 参加

- ◎「北海道新幹線（青森・札幌間）

函館地区珠算競技大会開催

本所主催による第四十五回函館地区珠算競技大会が、七月十九日本所で開催されました。

今大会には、六十八人が参加し、それぞれ一般・高校の部、中学校の部、小学校の部にわかれて日頃の技を競いました。

団体・個人競技では乗算、除算、見取暗算、見取算、伝票算、応用計算の六種目、種目別競技では読上暗算、読上算の二種目がおこな

早期着工実現総決起大会」（主催・北海道新幹線建設促進期成会）〔八月四日、於札幌市〕

本所若林会頭、松本副会頭ほか約二百五十名参加

- ◎「北海道新幹線建設促進期成会第二回中央陳情」

〔八月七日、於東京都〕

本所松本副会頭参加

本所では、今後も永年の悲願である北海道新幹線の早期着工を、本年度の最重要事項として、強力な陳情、要望活動を展開していくこととしております。

われましたが、団体・個人競技の上位入賞者は、九月六日に札幌市で開催される第五十回全道珠算競技大会に函館地区代表選手として出場できることもあり、各種目で熱戦が展開されました。

競技結果（一位のみ）
△団 体▽
高校の部 東高校
中学校の部 桐花中学校
△個 人▽

「そろばん函館一」

日沼真佐美（北海道信連）

「そろばん中学生函館一」

佐々木弥生（旭岡中）

「そろばん小学生函館一」

八木 泰樹（昭和小）

△種目競技▽

読上暗算

第一部 野田 祐樹（教育大）

第二部 川村友加里（湯川中）

第三部 八木 泰樹（昭和小）

読上算

第一部 北崎 正恵（東 高）

第二部 敦川 和洋（茂辺地中）

第三部 八木 泰樹（昭和小）



▲真剣に自慢の技を競う。



事務局日誌

7月

* 正副会頭会議

- 9(木) 第18回正副会頭会議
- 21(水) 第19回正副会頭会議

* 部 会

- 20(月) 工業部会正副部会長会議

* 会 議 (道商連)

- 30(水) 平成4年度経営改善普及事業等事務打合せ会議

* 会 議 (日 商)

- 16(水) 第406回常議員会

* 会 議 (ブロック会議)

- 17(金) 道南商工会議所連絡協議会

* ⑧ 審 査 会

- 10(金) 小企業等経営改善資金審査会
- 27(月) 小企業等経営改善資金審査会

* 諸 会 議

- 1(水) 平成4年度広域商業商店街診断に係る事前ヒアリング
 - 〃 青函共通ブランド打合せ会議
- 2(木) 函館経済団体協議会事務局会議
- 3(金) 函館ソフトウェア専門学校第5回運営委員会
- 8(水) 函館社会保険事務所事務講習会
 - 〃 箱館五稜郭祭実行委員会部会長会議
- 9(木) 函館港まつり協賛会協賛金打合せ会議
- 10(金) 函館港まつり協賛会理事会、総会
 - 〃 「The 新幹線フォーラム」中間発表会
- 13(月) 北海道新幹線建設促進期成会幹事・各地方期成会事務局
長会議
- 15(水) 鉄道貨物協会北海道支部平成4年度函館地区部会幹事会
通常総会
- 16(木) 新幹線現函館駅乗入れ促進期成会幹事会
 - 〃 渡島・松山地域雇用開発会議
 - 〃 婦人会7月例会
- 20(月) 北海道新幹線建設促進道南地方期成会理事会
 - 〃 青函ツイン複合交通ネットワーク形成可能性調査に係る
第1回ワーキンググループ会議
- 21(火) 正副会頭と部会長、委員長との懇談会
 - 〃 みなみ北海道広域商工振興連絡協議会常任幹事会
 - 〃 函館日英協会設立総会、祝賀会
- 22(水) 青函共通ブランド打合せ会議
 - 〃 所報「ともえ」8月号 No.133編集会議
- 23(木) 函館港まつり一万人踊りパレード参加団体責任者会議
 - 〃 函館市観光運営協議会
- 24(金) 日花商盛会集団診断予備診断
- 27(月) 函館市亀田・銭亀沢両商工会と本所との三役懇談会
- 28(火) ウラジオストク市・函館市姉妹都市提携調印式、記念祝
賀会
 - 〃 自衛隊協力会第11師団管区連合会平成4年度役員会、定
期総会

- 29(水) 営口市経済懇談会、懇親会
- 30(木) 国際友好都市サミット
 - 〃 第4回日本海峽フォーラム
- 31(金) レイク・マコーリ市・函館市姉妹都市提携調印式、記念
祝賀会

* 陳 情 ・ 要 望

- 3(金) 「トワイライト・エクスプレス」函館停車に関する要望
- 6(月) 北海道新幹線建設促進期成会平成4年度第1回中央陳情
- 8(水)・13(月) 函館港利用促進協議会ポートセールス
- 29(水) 整備新幹線建設促進全国総決起大会
 - 〃 北海道開発幹線自動車道建設促進期成会平成4年度第1
回道路関係合同陳情

* 講 習 ・ 催 物

- 2(水)・3(金) 平成4年度モデル貸金・退職金記入要領説明会
 - 〃 第26回東北の観光と物産展
- 14(水) 第44回秋冬物産館靴卸協同組合合同見本市
- 15(水) 経営相談
 - 〃 法律相談
- 18(土) 第4回道南口説全国大会
- 25(土) 「自販連 HAKODATE」大中古車博
- 28(火) 経営安定特別セミナー「与信管理の方法と企業内システ
ムの確立」

* 刊 行 物

所報「ともえ」7月号 No.132

* 相 談 ・ 診 断

金融 102 税務 312 経理 10 経営 130 労働 1
取引 0 その他 0 合計 555

* 貸 室 15

* 文 書 受信 263 発信 23

* 検 定 試 験

- 8(水) 第30回3級販売士検定試験
- 12(月) 第15回3級ワープロ技能検定試験
- 19(日) 第45回函館地区珠算競技大会

* 慶 弔 ・ そ の 他

- 1(水) 陸上自衛隊北部方面本総監富沢陸将歓迎会
 - 〃 第26回東北の観光と物産展一行表敬訪問
- 7(水) 日産火災海上保険函館支社新社屋落成披露
- 9(木) 函館シンガポール協会設立祝賀会
- 10(金) 函館日仏協会10周年記念碑建立祝賀会
- 13(月) 海上自衛隊大湊新総監猪狩眞氏表敬訪問
- 14(火) 三菱商事㈱発注バラ積貨物船進水式、祝賀会
- 17(金) 平成4年度函館市勤労青少年優良者表彰式
 - 〃 北海道スーパーラベル㈱開業披露
- 20(月) 第52回海の記念日・海事功労者表彰式
 - 〃 1992年ミスはこだて表敬訪問
 - 〃 第33期王位戦7番勝負第2局前後祭
- 21(火) 故津村茂殿を偲ぶ夕べ
- 24(金) 松下電器産業㈱新田両部長表敬訪問
 - 〃 北海道商工会議所連合会鈴木茂会頭表敬訪問
 - 〃 サンタ・マリア号寄港歓迎式典、レセプション
- 25(土) 第17回高田屋嘉兵衛まつり顕彰、慰霊式、祝賀会
- 29(水) 北九州市・下関市視察訪問団歓迎レセプション
- 31(金) 旧イギリス領事館(開港記念館)オープン式典
函館川口親善協会歓迎夕食会

にも乏しく、業者筋では仕事量確保に腐心している。

(5) 農・漁業

水稲等農作物の生育状況は、6月下旬からの好天によりほぼ平年並みに回復。また、近海真イカ漁は、全道的な好漁により魚価は低迷しており、3年振りに解禁された噴火湾毛ガニ漁は、水揚げが当初予想大きく下回り、低調裡に終漁。

(6) 消費関連

6月中の市内大型小売店（10店）売上は、天候不順から百貨店筋を中心に衣料品が引続き不冴え裡に推移、全体でも前年比1.0%の増加と低調な動きとなっており、7月入り後の中元商戦も法人需要の伸び悩みから盛上りに欠ける展開。また耐久消費財をみると、自動車販売は乗用車登録台数が14か月連続で前年割れしたほか、家電販売もAV商品の不振等から、総じて低調に推移。この間、観光・レジャー面をみると、各観光宿泊施設では法人筋の団体客入込みが鈍化しているものの、

夏場の宿泊予約状況は個人客を中心に前年並みの入込みをみている。

3. 金融事情(6月中)

実質預金は、ボーナス資金を中心に月中176億円増となったが、増加額は、休日高止り等から著増をみた前年の337億円増を下回った。預金地合いも、引続き企業の手元流動性預金圧縮等の動きがみられ盛上りを欠いた。

一方貸出しも設備・運転需資とも地合いは軟調で、月中の動きは前月末休日に伴う高止り資金の剥落から14億円減と前年の101億円増とは様変りの減少となった。この間、管内銀行の貸出し約定平均金利は、短期を中心に月中0.076%のマイナスと引続き低下した。

銀行券は、ボーナス資金を中心に月中43億円の発行超となった（前年は同69億円の発行超）。

財政収支は、租税、保険の受入を中心に29億円の受超となった（前年は同35億円の発行超）。

データをチェック!

「将来」より「毎日の生活」重視

～ 6年前から年々増える ～

高度経済成長期から安定成長期を経て、わが国の経済力は、着実に高まってきています。バブルの崩壊により、いくらかメッキは剥げ落ちたとはいえ、昭和60年以来的円高によって、GNP（国民総生産）をはじめ一人当たりの賃金などは国際的にみても最高水準にあります。

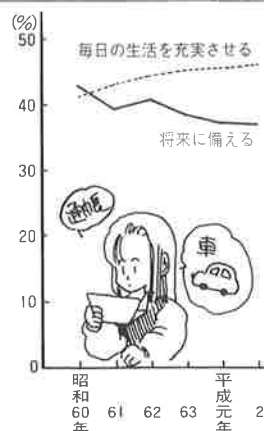
では、私達の生活はどうかと言うと、最近重要視されてきた自由時間や余暇生活などの面で豊かさを実感できないことから、現実の生活に対する満足感は過去に比べてほとんど変わっていません。

さらに、今後の生活のどこに力点をおくかをみると、「住生活」は下がる傾向にある半面、「レジャー余暇生活」は上昇し、平成2年度は37.2%となっています。

また、今後貯蓄などで「将来に備える」か、あるいは「毎日の生活を充実させて楽しむ」かの問いでは、「将来……」が37.6%なのに対し、「毎日……」は46.5%を占めています。

この「毎日の生活を充実……」と答えた人の割合は昭和61年以降上昇を続けています。

将来に備えるか
毎日の生活を充実させるか



地域の景気

金融経済 概況 6月

(平成4年7月30日発表)

日本銀行函館支店

1. 概況

最近の管内経済動向をみると、観光は個人客を中心に前年並みの入込みをみており、公共事業の発注も順調なものの、民間住宅建築が依然低迷しているほか、個人消費も増勢鈍化が続いている。こうしたなか、製造業では慎重な生産姿勢を継続する先が多く、全体として管内景気は引続き減速している。

すなわち、製造業では、電子部品がこれまでの生産抑制姿勢を緩和しつつあるほか、造船でも新造船建造を主体に高操業を続けているものの、水産加工、乳製品の売上・生産は引続き鈍く、木材・木製品も住宅着工停滞から抑制的な生産姿勢を継続。一方、非製造業では、民間工事受注の不振から建設筋の仕事量は引続き減少している。また、乗用車等耐久消費財も前年を下回る販売が続いているほか、百貨店売上も衣料品を中心に不冴え裡に推移しており、7月入り後の中元商戦も法人需要伸び悩みから盛上りを欠いている。

また農業では、農作物の生育が6月下旬からの天候回復を映じほぼ平年並みに回復しているものの、漁業は近海真イカ漁で魚価安が続き、3年振りの噴火湾毛ガニ漁も低調裡に終漁。

この間、管内の雇用動向をみると、景気が減速過程を辿るなか、企業の中には米春の新

卒採用スタンスを慎重化させる先もみられ、労働需給は徐々に緩和傾向にある。

6月の金融動向をみると、預金は、法人預金が引続き不冴ながらボーナス資金の流入から増加、一方貸出しは設備・運転需資とも盛上りを欠いた。この間管内銀行の貸出し約定平均金利は短期を中心に引続き低下した。

2. 主要業種別動向

(1) 機械

半導体では、米国景気回復期待等から生産抑制姿勢を徐々に緩和しており、水晶振動子でも、受注復調を背景に生産調整着手以前の生産水準に戻りつつある。一方、一般機械では、水産加工関連は不冴えながら、製缶、合板関連は豊富な受注残を背景に高めの生産を維持している。また、造船は陸上機械等の受注がやや伸び悩み傾向にあるものの、新造船建造を主体に総じてみれば高操業を継続。

(2) 食料品

水産加工は、乾燥珍味関連を中心に消費地問屋筋からの買注文が小口化しており、生産姿勢を幾分慎重化させている。また、乳製品も飲用乳の売れ行き鈍化から練乳主体に生産を行っているが、在庫は積上がり気味。飼料・魚油も低調な売上地合いが続いている。

(3) その他製造業

段ボールは、青果物向けの引合い増を背景に前年を上回る生産を行っており、セメントは、国内民間需要が伸び悩んでいるものの、東南アジア向け輸出増加等から高めの生産を維持。一方、合板は、本格的な需要回復の動きが依然みられず抑制的な生産スタンスを継続。漁網の生産も引続き低調裡に推移している。

(4) 建設関連

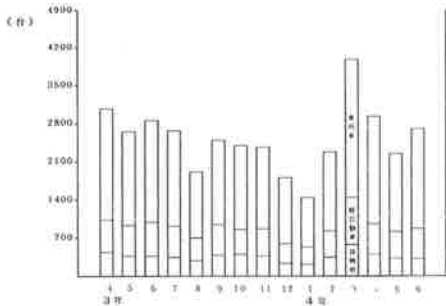
公共事業発注は順調（管内主要5官庁4年度発注額累計6月末前年比は1.3%のプラス）に推移している。一方、民需は、新設住宅着工戸数が再び前年割れとなったほか大型案件

②新車登録台数

第1四半期の管内新車登録台数は、7,876台で前年同期に比べ8.4%の減少と、8期連続の前年割れとなり低迷が続いている。

車種別では乗用自動車が5,228台で同7.2%の減、貨物・その他は1,067台、同12.5%減、軽自動車も1,581台、同9.5%減といずれも落込んでいる。

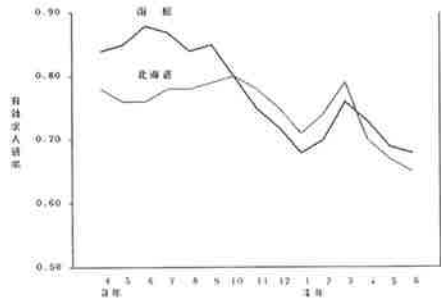
〈図-3 新車登録台数〉



4. 雇用情勢

第1四半期の函館職業安定所管内の雇用情勢は、月平均有効求職者数が6,447人で前年同期に比べ4.8%の増加、月平均有効求人数は4,523人で同13.8%減少し、有効求人倍率は前年同期を0.15ポイント下回る0.70倍となった。(常用・パート分含む)

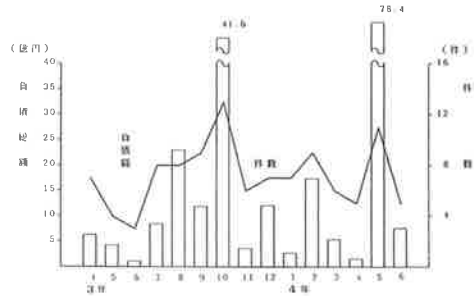
〈図-4 雇用情勢〉



5. 企業倒産状況

第1四半期の管内企業倒産(負債額1,000万円以上、内整理を含む)は、21件で前年同期より7件の増加となり、負債総額は、87億4,500万円、同75億8,800万円の大幅増となり大型倒産が目立った。

〈図-5 企業倒産状況〉



函館市内、第一種大規模小売店舗売上高<10店>

平成4年6月

品名	売上高(千円)	対前月比(%)	対前年同月比(%)
衣料品	3,067,168	101.9	97.2
身の回り品	689,873	82.9	98.6
雑貨	655,150	90.1	94.6
家庭用品	971,227	144.0	150.5
食料品	1,810,752	96.3	103.9
食堂・喫茶	140,940	84.7	89.2
サビ	116,263	117.1	117.0
その他	453,140	81.1	71.4
総計	7,904,513	99.4	101.0

<10店>棒二森屋、丸井今井、さいか、和光、ダイエー五稜郭、
テーオー小笠原、長崎屋、イトーヨーカ堂、函館西武、ダイエー湯川店の各店

統計資料

函館地域の 経済動向

平成4年度 第1四半期

平成4年度第1四半期の函館地域の経済動向は、公共工事が堅調な伸びを示したものの、生産活動では内需の不振から、生産水準の引下げを余儀なくされている企業も目立ってきたほか、個人消費面でも新車販売が依然、低調だったことに加え、長く好調を持続してきた大型店売上にも翳りが見られ、総体では停滞色を濃くしている。

1. 公共事業発注状況

平成4年度の函館管内公共事業関連予算額（年度当初予算）は、総体で898億円で前年度（803億円）より95億円、11.8%の増加となっている。

第1四半期までの実績は、発注額が496億5,900万円、前年同期に比べ、10億7,900万円、2.2%の増加、発注率は55.0%となった。

機関別にみると、函館開発建設部が発注額266億700万円、発注率59.9%で前年同期に比べて2億4,900万円、0.9%上回る実績となったが、函館土木現業所では発注額160億7,700万円、発注率56.0%で前年同期を8億7,800万円、5.2%下回る実績。函館市では発注額69億7,500万円、発注率28.9%で前年同期より17億800万円、32.4%増と高い伸びとなっている。

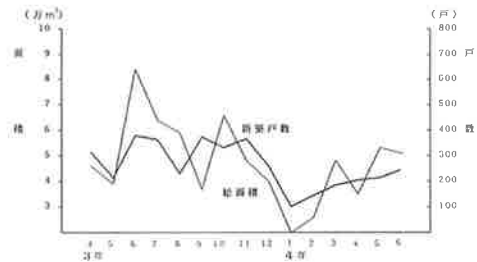
2. 建築着工状況

第1四半期の函館市内建築着工状況は、建築物床面積合計が138,538㎡で前年同期に比べ17.7%の減、うち住宅部分床面積は91,597㎡で同8.1%の減となった。

住宅総戸数は852戸で同19.1%の減少、う

ち増改築は181戸、同28.4%の増加となったが、新築住宅は671戸、同26.4%減少しており、内訳は持ち家399戸（前年同期比4.7%増）、貸家196戸（同33.1%減）、分譲186戸（同65.1%減）、その他11戸（同78.8%減）となっており、民間アパート、マンションの前年割れは続いているが、持ち家は増加に転じている。

〈図-1 建築着工状況〉



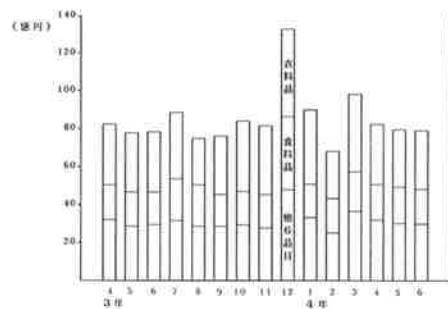
3. 個人消費

①大型店売上高

第1四半期の市内第一種大型店売上高（ニトリ家具を除く10店舗、消費税分除く）は、総額で241億255万円、前年同期に比べ0.9%の微増にとどまった。

品目別では、主力の衣料品が紳士服の不振等から92億5,064万円、同2.7%減となったが、もう一方の主力食料品は55億7,700万円、同4.3%増と好調。以下、身の回り品22億3,639万円、同5.5%増、雑貨22億2,383万円、同3.6%減、家庭用品24億7,045万円、同14.8%増と品目によりばらつきがみられる。

〈図-2 大型店売上状況〉



欧米化して大腸ガン増える

— 食生活とガンの関係 —



経営者のガン予防 (5)

癌研究所 主任研究員 坂元 吾偉
医学博士

英国の疫学者ドール博士の報告によると、全てのガンの全ての発生要因のうち35%が食事と関係するとされています。したがって「ガンを防ぐ」ためには食物とガンの関係についての正しい知識を得ることが必要です。

■ 食習慣や食生活が問題点に

食物とガン発生の関係では食物中に発ガン性物質が含まれる直接的な作用と、食生活が代謝に影響を及ぼす間接的作用とがあります。

まず、発ガン性物質を含むことが知られているものとして肉や魚の焼け焦げがあるので、なるべく避けた方が賢明であると思われます。また、一部外国産のピーナッツに生えるカビに含まれるアフラトキシンは、肝臓に対する強い発ガン性をもっています。しかし、日本産のピーナッツにはこのカビがみられませんし、外国産のものでも輸入のときに厳重な検査がなされている

ので危険はありません。さらにワラビにも発ガン性物質が含まれていますが、動物に大腸ガンを発生させるワラビの量は、人間では数トンに相当します。また、十分にアク抜きすると発ガン性は消えてしまいます。

このように食物に含まれる発ガン性物質については、それほど神経質になることはないと思われます。したがって食事とガンの関係では食習慣や食生活の方が問題となります。

食事との関係がとくに深いものに消化管のガンがあります。胃ガンは塩分の過剰摂取と、大腸ガンは肉類の過剰摂取とそれぞれ関係しています。

■ 日本人のガンも欧米化！

※
ガンの罹患率を比べた図1でみると、日本人に胃ガンが多く米国人に大腸ガンが多いことがわかりますが、これらは食生活と関係しています。ガンの罹患率が人種ではなく

食生活に関係することは、ハワイ日系人が本土日本人より胃ガンが少なく大腸ガンの方が多いことから明らかです。

また、日本人のガン罹患率の推移を図2でみると、時代と共に胃ガンが減少し、大腸ガンが増加していることも日本人の食生活が欧米化したことと関係しています。

昔は米国でも胃ガンが多くみられましたが、現在ではきわめて少なくなっています。米国で胃ガンが減った理由として、1930年代の電気冷蔵庫とパワーショベルの出現が言われています。冷蔵庫で肉類を塩漬けにすることなく保存できるようになり、パワーショベルにより力仕事が減って炭水化物の摂取が少なくてすむようになりました。炭水化物（米飯やパン）は浸透圧の関係で塩分がないとどを通りにくいので、どうしても塩分摂取が多くなります。すなわち炭水化物と共に塩分摂取が減り、胃ガンが減ったという訳です。 つづく

図1 胃ガンと大腸ガンの国際比較 (1980年前後)

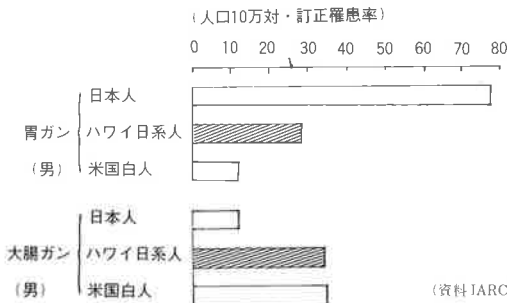
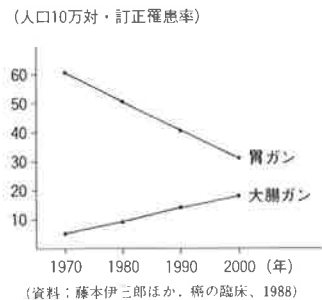


図2 胃ガンと大腸ガンの経年的推移



※罹患率：一定期間に発生した特定の疾病の新患者数を、人口に対する比率で表したものの。通常、人口10万人当たりの数値で示す。



公園とか駅の待合室などに集まってきた人達がどのようにベンチに座るかをみていると、親しい者達は当然のことながら一かたまりになるが、そうでない者は、わざわざ互いに距離を保つようにして座る。

その距離の取り方は混み具合によっても違うが、少なくとも五十センチぐらいは離れたがっているようだ。

これとは対照的に親しい者の間ではこの距離が縮められており、親友ともなると肩を組んだり、恋人ともなれば抱き合ったりといったことが見られる。

“遠くの親類より近くの他人”といった諺もあるが、心理的な親近感が物理的な距離と深くかかわっているのである。

このことはいろいろの実験からでも確かめられているが、それら

によると親近感を形成していくには、当の相手にできるだけ近づいていくのが早道のようなのだ。

なぜこうした話を持ち出したかというのと、いまだに、若い従業員は何を考えているのか理解できないと、若者を敬遠する中高年の管

親近感距離に工夫



プの問題で苦労しているところが多いから、その解決に多少とも役立てばと考えたからである。

すなわち、ジェネレーションギャップとはそれぞれの年代層の意識や価値観の違いをお互いに理解できないことが原因で発生するもので、互いのミゾを埋めるのは、相互の話し合いを通じての相互理解以外にはないが、この話し合いも、互いに相手に対して嫌悪感や対抗意識を抱いていては、正しい理解はできない。

正しい理解をするためには、相手の言い分によく耳を傾けることが必要で、それには、相互に相手に対して好意を持っていることが望ましい。

ジェネレーションギャップを埋める一つの手段として、中高年層と若年層の職場での座席を近づけるとか、一緒に作業をする機会を増やすとかして、お互いの物理的距離を近づける工夫をするのがよいのではなからうか。

理者が数多く見られるし、反面、中高年の従業員とはそりが合わないといって職場の先輩達になじまない若い従業員や、それが原因でせっかく採用しても辞めていく者が少なからずいるといった問題。いわゆるジェネレーションギャップ

(群馬女子短期大学教授・内田 知二)

70年の伝統と信用を誇る

早川特許事務所

特許、実用新案、意匠、商標、権利侵害

所長 弁理士 早川 政 名

〒112 東京都文京区白山5-14-7 早川ビル 電話(03)3946-0531 <代表>

<発明相談> 9月16日水曜日、午前10時から午後5時まで、函館商工会議所で相談をお受けいたします。相談は予約制になっておりますので、商工会議所相談課(23-1181内線63番)にお申込み下さい。

きょう ▶ 未来
明日のために

函館商工会議所年金共済制度

企業年金保険契約に基づいた、会員事業所の事業主・役員・従業員のみが加入できる制度です。

老後への準備はもちろんのこと、いざという時の備えにご活用下さい。

7 つ の 特 長

① 割安な掛金で大きな給付

函館商工会議所として団体契約するので、スケールメリットが受けられます。

② 脱退一時金

積立期間中に脱退されても積立金は脱退一時金としてお支払いします。

③ 掛金は所得税法で控除の対象に

生命保険料控除とは別枠で年間最高5万円の所得控除対象になります。

④ 掛金は予算にあわせて

月払いは6,000円以上2,000円単位で、半年払いは1万円以上1万円単位で掛金額を設定できます。また、月払いと半年払いの併用や一時払い(10万円以上10万円単位)による給付買い増しもできます。

⑤ 毎年増える増加年金

給付は2年目から毎年増える増加年金で、物価の上昇にも対応できます。

⑥ 自由に選べる年金コース

積立完了年齢「満60歳」(希望により満65歳に変更することができます)に到達のとき、10年確定年金コース、15年確定年金コース、10年保証終身年金コースのいずれかを自由に選択できます。

⑦ 遺族一時金

加入者が積立期間中に死亡されたときは、脱退一時金に払込掛金相当額(月払いは1ヶ月分、半年払いは半年分)を加算して遺族にお支払いします。

3 つ の 年 金 コ ー ス

1 10年確定年金コース

加入者の生死にかかわらず、加入者またはその遺族に年金が10年間支払われます。

2 15年確定年金コース

加入者の生死にかかわらず、加入者またはその遺族に年金が15年間支払われます。

3 10年保証終身年金コース

加入者の生存中、終身にわたり年金が支払われます。10年の保証期間中に死亡の場合は、残余保証期間について遺族に年金が支払われます。

年金の支払いにかえて一時払いをご請求のとき、将来の年金支払いにかえて残余保証期間の年金現価相当額を一時金でお支払いします。



加入については是非ご検討下さい!

募集期間は今年17日から10月31日迄です。積立開始(掛金)は来年2月からの引落としです。

資料請求・お問い合わせは、会員課 23-1181 内線51・56まで