

# ともえ



繁栄を  
あなたと育てる  
商工会議所



大三(だいさん)坂

No. 124

函館商工会議所報  
1991 — 10月号

はこしんは豊かな暮らしと  
確かな未来の実現に  
お手伝いいたします。

みなさまの



函館信用金庫

本部 函館市豊川町7番19号 TEL22-1241代

本店	函館市豊川町15番20号	TEL 22-1247代	亀田支店	函館市亀田本町56番4号	TEL 42-3820代
松風町支店	函館市松風町11番15号	TEL 23-6221代	中道支店	函館市中道1丁目24番12号	TEL 51-1711代
ばんだい支店	函館市宮前町14番15号	TEL 41-6236代	上磯支店	上磯郡上磯町飯生町2丁目4番24号	TEL 73-2151代
五稜郭支店	函館市本町30番24号	TEL 52-0511代	えさん支店	亀田郡志山町字中浜115番の4	TEL 84-2111代
弁天支店	函館市弁天町13番11号	TEL 26-3646代	七飯支店	亀田郡七飯町字本町392番8	TEL 65-2501代
千代台支店	函館市千代台町12番22号	TEL 51-5238代	木古内支店	上磯郡木古内町字本町53番1	TEL 木古内 2-3121代
湯川支店	函館市湯川町2丁目18番7号	TEL 57-1492代	知内支店	上磯郡知内町字重内13番地の11	TEL 知内 5-5611代
花園支店	函館市日吉町1丁目27番3号	TEL 53-5521代			

Lhくみカードローン

20万円から200万円まで

使い方自由

らくらく返済

担保・保証人不要

★詳しくは窓口へ  
お問い合わせ下さい。

あなたの預金で郷土を拓く。



函館商工信用組合

本店 函館市千歳町9の6 ☎代23-2101

- 湯川支店 ☎57-0572代
- 上磯支店 ☎73-2308代
- 美原支店 ☎46-9121代
- 十字街支店 ☎26-5544代
- 花園支店 ☎55-2110代
- 富岡支店 ☎43-1311代

今月の表紙／視点……………1

会議所の動き……………2

・新会頭に若林利次氏選任

臨時議員総会

・振興委員連絡会議開催

・全国商工会議所婦人会連合会総会開催

・農水産部会で講演会開催

・青函テクノポリスシンポジウム開催

・本所と参議員議員との懇談会開催

調査レポート……………6

・地域の景気 金融経済概況

・市内第一種大規模小売店舗売上高

・函館市の灯油・ガソリン価格動向

P・Rコーナー……………6

誌上講演……………10

・店舗設計のアイデア(2)

・人の使い方

共済推進コーナー……………12

・暮らしのワンポイント「玉子アラカルト」

・さわやかか君

・有段を日指して 詰碁・詰将棋

アドバイスコナー……………14

・消費者からみた販売・接客ベカラズ集(1)

Q & A……………16

・みんなの相談室

・年未資金準備はお早めに!

・第33回優良商工従業員表彰

・91タックスフェア

ご案内……………18

・講習会/セミナーのお知らせ

・函館地域における経済の動き発刊

・無料個別専門相談のご利用を!

告知板……………20

◇今月の表紙

大三(だいたいさん)坂

昔、この坂の下に大三印という郷宿があったことから、当時この坂を「大三の坂」と言っていました。のちに、現在の「大三坂」と呼ぶようになりました。

郷宿というのは、江戸時代に地方から公用で出てくる役人などが泊まった宿のことです。城下や役所の近くにあってといわれており、大三印という郷宿も、箱館奉行所(現在の基坂の上)に来る人たちの宿として利用されていました。

石畳が美しい現在の坂道を登りきると、元町カトリック教会(写真左手)、ハリストス正教会、函館聖ヨハネ教会の三教会がならぶ函館の観光名所があり、四季を通じて観光客で賑わう一角となっています。

大三坂の持つ景観は、昭和六十二年に建設省が行った「日本の道百選」の一つに選ばれています。

●視点

今年も、天高く馬肥ゆるの秋を迎えました、と言いたい所ですが、どうも様子が一寸違うようです。九月に入って気温も高く、本州は特に雨が多く、上陸した台風の数も例年以上で、青森では収穫期を前にしたリンゴの七〇%が、強風により落果するなど、水稲も含めて大変な被害が出ているようです。

どうも災害は忘れた頃にやってくるのではなく、油断をすれば何時でもやってくるような気がしてなりません。科学技術が今後大きく進歩したとしても、高等生物を創造したり、地球の環境や自然を制御したりということは、仲々難しいことだと思えます。

近年の異常気象も、石油や石炭などの化石燃料を、莫大な量、燃やし続けた結果であるとも言われており、このように自らの行動さえも、世界的規模ではコントロールできないのが現実の人間の世界でもある訳ですから。

しかし、それではどう仕様なないので、運を天に任せてというのもどうかと考えます。現在の科学技術一つをみても、百年前とは違い格段の進歩を示しており、これら諸技術を駆使して、災害等の被害を少しでも減らす対策を準備しておかねばなりません。異常を知るためには、通常の時の資料を集め、解析しておくことが必要で、これがなければ、いざという時の対策もすぐには出てこないと思います。このことは経営の面でも同じです。戦後最大の好況も姿を変えつつある現在、次に向けた対策を準備しましょう。

# 会 議 所 の 動 き



▶ 就任挨拶する  
若林新会頭



## 新会頭に、若林利次氏

### 第二回臨時議員総会で選任

かねてより、三期の任期満了をもって勇退を表明されている川田会頭の後任会頭を選出するための第一回臨時議員総会が、去る十月十一日、本所において開催されました。

総会には、委任出席を含めて九十一議員が出席、病氣入院のため当日欠席の川田会頭に代わって、村瀬副会頭が議長を務め、川田会頭から託された親書により次期会頭に、三号議員の若林利次氏（函館製網船具株式会社 代表取締役社長）を指名、満場一致で承認され、新会頭が決定しました。

つづいて、若林新会頭より挨拶があり、

「伝統ある函館商工会議所の次期会頭に指名、選任され、身の引き締まる思いである。川田会頭は激動・多難な時代のなかで、三期

九年間輝やかしい数多くの実績を残されたが、私としては、川田路線を着実に実行していくよう全力を傾注していきたい。そのためにも、議員皆様の絶大なご支援とご協力をお願いしたい」と述べられました。

なお、副会頭、専務理事、常議員、監事は来たる十月二十二日開催の第二回臨時議員総会で選出されることになっております。

また、正副部長選出等に係る各部会の開催は左記日程のとおりですのでお知らせします。

運輸港湾部会	10月28日	10時
観光サービス部会	〃 28日	14時
商業部会	〃 28日	16時
農水産部会	〃 29日	10時
工業部会	〃 29日	14時
理財部会	11月1日	10時



▲函館税務署水落副署長の講話を聞く振興委員

## 振興委員連絡会議開催 消費税の改正点を研修

去る九月二十七日、本年度第二回目の振興委員連絡会議が本所会議室において開催されました。

振興委員には、本所が行う小規模企業の経営改善普及事業を円滑に推進するため、各業界と本所とのパイプ役として国等の中小企業対策の諸施策の普及活動に協力をいただいております。

本誌七月号で既報の通り、本年度の委員には各界より四十名の方

々を委嘱、四半期ごとに連絡会議を開催することとし、情報交換等を通じて本事業の効果的運営を図るものです。

今回の会議では、函館税務署水落副署長をゲストスピーカーとして招きました。同副署長は、平成二年度確定申告における函館税務署管内の収税状況にふれ、申告所得、税額とも前年に比較しこれまでにない高い伸び率を示したが、

## 全国商工会議所婦人会総会開催 決議四項目、各地で運動展開へ

去る九月二十五日、富山市の富山県総合体育センターを会場に、全国二百三十七商工会議所に設置されている婦人会から二千八百五十名が参加（本所婦人会からは、三谷雅子会長以下十五名が参加）して第二十三回全国商工会議所婦人会連合会総会が開催されました。この大会は、会員相互の連絡と

これは土地がらみの譲渡所得によるものが相当あり、加えて積極的な設備投資とともに、観光関連業界の好調が要因と思われる旨講話があり、次いで十月一日より施行の消費税法の一部改正について事例をあげ詳細に説明がなされました。一方、本所からは地域の振興に係わる重要な課題である第二期テクノポリス函館開発構想の見直しや、函館駅周辺地域地区更新基本計画の概要について説明、今後官民一体となって強力に推進するにあたり、各業界からの一層の協力を要請し閉会しました。

提携を図るとともに、婦人の立場から商工業の改善発達と商工会議所の組織強化に寄与することを目的として、毎年開催されています。大会では、全国商工会議所婦人会連合会の小泉会長から「行動する商工会議所婦人会を合言葉に、一致団結して地域の発展と婦人の社会進出のため力を尽くしたい」



▲挨拶する小泉全国会議所婦人会連合会会長

との挨拶がなされたのち、議事に入り、前年度大会の収支決算や会員加入状況報告などにつづき、次の四項目が決議項目として、採択されました。

- 一、難民救済について
- 一、婦人の地位向上と共に身障者のための明るく住みよい社会づくりについて
- 一、商工会議所婦人会の位置づけについて
- 一、女性の就労環境整備に関する要望について

引き続き、富山県民生涯学習カレッジ学長の吉崎四郎氏から「越中人のこころ」と題した記念講演があり、盛会裡に終了しました。

# 農水産部会で講演会開催 これからの水産業について学ぶ

本所農水産部会（部会長、木村勝太郎氏）と函館水産研修会・函館水産連合協議会の三者共催による合同講演会が、去る十月七日、本所会議室で開催されました。

当日は、六十人余が出席し、講師の日本水産常務取締役小川隆義氏より、「水産業における近未来の変化」と題した講演が行われました。

同氏は「最近の人手不足対策は重要課題で、特に水産業では加工



▲水産業の将来像について語る小川講師

分野の対応が急務である。また、このためには付加価値の高い加工品をつくり、小売業へ供給することが大切であり、さらに労働生産性を高めることによりコストを低減することも重要である。

これからの水産業は獲る漁業か

# 青函テクノシンポジウム開催 両地域の代表が意見交わす!

青森・函館両テクノポリス地域の技術高度化を促進し、両地域テクノポリス建設の推進に役立てることを目的とした「青函テクノポリスシンポジウム」が、昨年の青森市開催に続いて、去る十月九日金森ホールにて開催されました。

当日は、法政大学経営学部教授の清成忠男氏が、「二十一世紀の地域づくり」と題し基調講演を行い「経済のボーダーレス化に伴い、国境を超えた地域間競争の時代に入っており、地域振興の枠組みが

ら育てる漁業すなわち養殖を重要視すべきである。具体的には、魚の住む環境をシステム化により、人工的にコントロールし、安定供給と併せ品質向上を図っていくべきである。この点からすると、今後は水産学だけではなく工学とクロスオーバーさせた学術研究が必要であり、この種の研究部門の大学設置が望ましい」と述べ、講演を終了しました。

ける拠点形成と、地域自立の必要性」を強調した上で、「今後、函館と青森両地域は、それぞれ得意な分野での集積を高めながら、互いに交流と連携を深め、世界的にもユニークな、研究開発の国際拠点づくりを目指してほしい」と提言しました。

基調講演終了後、(財)日本立地センター常務理事、飯島貞一氏をコーディネーターに、本所議員である柳沢勝氏をはじめ両地域の「産」「学」「官」の代表六名のパネルリストにより、「個性豊かな地域産業の振興」をテーマに、事例発表とパネルディスカッションが行われました。

変化している」と指摘し、「新しい都市形成の一手法である「テクノポリス建設」を通じ、地方にお

去る十月十七日、参議院商工委員会（岩本政光委員長）一行が北海道における産業活動等の実情に関する調

## 本所と参議院議員との懇談会開催

査のため来函し、函館市から管内概況説明を受けた後、商店街、工場等を視察。翌十八日には本所主催による懇談会が開催され、正副

策、大店  
会頭をはじめ十一人が出席しました。席上、当地域が抱える懸案事項として、特定地域振興対策等の対策、青函インタープロック交流圏構想の推進など、六項目についての要望と支援要請がなされました。



る（管内主要5官庁の8月末進捗率74.2%《前年74.6%》）。

#### (5) 農・漁業

農作物をみると、水稻は7月央以降の低温等天候不順による不稔が多く、平年比6～7割程度の収穫量となる見込みながら、その他の作物はほぼ平年並みで推移。

近海マイカ漁は、日本海側が豊漁、太平洋側が不漁と明暗を分けており、全体の水揚額は魚価安から前年を下回っている。真コンブは、2月の低気圧通過による影響等から採取量が前年を3割方下回っているものの、価格は強含みで推移。一方、漁期入りの秋サケ定置網漁は、豊漁による魚価安でスタート。

#### (6) 消費関連

8月中の市内大型小売店（10か店）売り上げは、夏物衣料品の盛返しに加え、食料品も引き続き順調な売れ行きを示したため、前年比4.4%の増加。一方、耐久消費財をみると、自動車販売は小型・大衆車の伸び悩みから乗用車登録台数が4ヶ月連続で前年を下回った（前年比△6.7%）ほか、家電販売も主力オーディオ製品を中心に依然盛りに欠ける

展開。この間、夏場観光は好調裡に推移し、各観光・宿泊施設とも前年を上回る入り込みを達成しており、秋口の宿泊予約も順調に推移。

### 3. 金融事情(8月中)

実質預金は、公金預金で諸払充当のための預金取り崩しが嵩んだこと等から、大口定期など自由金利預金を中心に伸び悩み、月中119億円増と前年（144億円増）を下回る増加。

また、貸出しも設備資金需要を主体に、引き続き盛り上がりを欠いたため、月中74億円増と前年（79億円）を下回る増加に止まった。

この間、管内銀行の貸出し約定平均金利は、新長プラの導入進捗にも拘らず、短プラの引き下げ等を映じ、月中△0.019%の小幅低下となった。

銀行券は、観光・レジャー資金の順調な還流等を背景に、月中90億円の還収超となった（前年同95億円）。

財政収支は、郵便局等の支払いが減少すると共に、租税、保険等の受入れが多額にのびたため、月中55億円の受超となった（前年同31億円）。

P・R

## 函館市からのお知らせ

### ■ Uターン求人情報カード 提出のお願い!



函館市では、企業の人手不足の解消とUターン希望者の需要に応えるため、一定規模の企業を対象にUターン受け入れ計画の状況を『Uターン求人情報カード』で提出するようお願いしております。

採用を予定している企業で未提出の企業は、早めに提出をされますようお願い致します。

なお、抽出された企業以外で『Uターン求人情報カード』の送付を希望される場合、市・消費労働課までご連絡下さい。

お問い合わせは 函館市商工観光部消費労働課(☎21-3308)へ





## 1. 概況

最近の管内景気をみると、住宅投資、乗用車・家電販売は前年割れが続いているものの、内需の底堅さを背景に企業の売り上げ、生産は高水準を持続、また労働需給も引き締め傾向を続けるなど、総じてみれば引き続き堅調を維持している。

すなわち、製造業では、電子部品、セメントがフル生産を継続しているほか、乳製品、段ボールも需要期を迎え繁忙裡に推移。また造船、一般機械等も高めの操業を維持している。一方、非製造業では住宅需要は前年割れを続けているが、建設筋の手持ち工事量は足許依然高水準。また、個人消費も乗用車・家電販売は不況ながら、百貨店売り上げが堅調に推移しているほか、観光関連筋でも、余暇の拡大等から好調な入り込みが続いている。

こうした中、8月に実施した管内企業短期経済観測調査結果をみると、企業の業況良好感を示す業況判断D・Iは、昨年に比べやや後退しているものの、引き続き高水準を維持している。また、3年度設備投資計画は、一部大手が高水準の前年を大きく下回ることから前年比減少の見通しにあるが、前回5月調査時対比では、合理化、省力化投資案件の追加、工場の移転等を中心に、前年度並みの計画上積みがなされている。

8月の金融動向をみると、預金が自由金利預金を中心に伸び悩んだほか、貸出しも設備資金需要等が引き続き不況に推移した。この間、管内銀行の貸出し約定平均金利は、短プラの引き下げを主因に小幅低下となった。

## 2. 主要業種別動向

### (1) 機械

電子部品（半導体・水晶振動子）は、先行きパソコン向け需要等の翳りが懸念されるものの、足許の引き合いは底堅く、フル生産を継続。造船も、新造船建造に加え、修繕船・陸上機械部門の受注好調もあって、引き続き繁忙裡に推移。また、一般機械は内外の設備投資関連需要が依然堅調なため、高めの生産水準を維持している。

### (2) 食料品

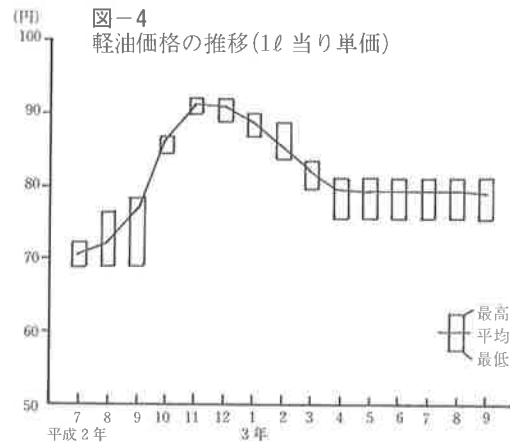
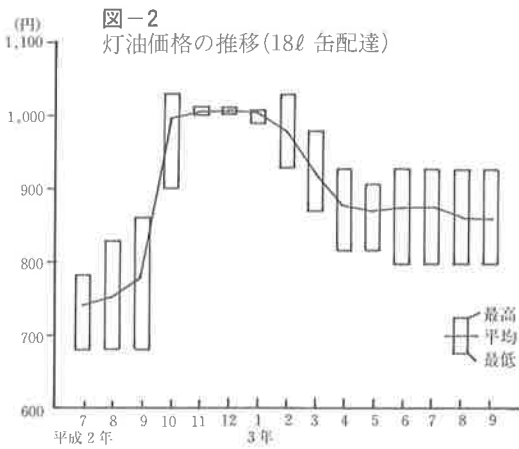
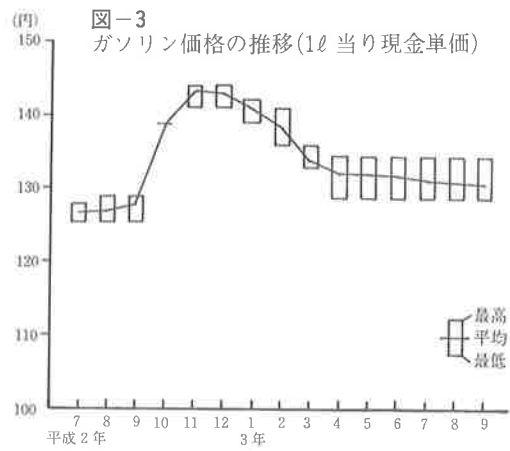
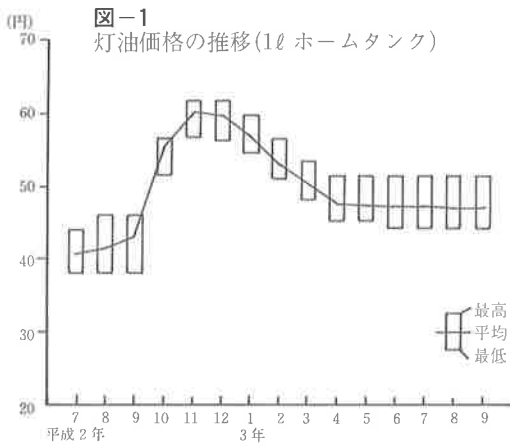
水産加工では、乾燥珍味が行楽向けに、生鮮珍味が中元贈答向けに、それぞれ順調な出荷を継続。この間、主力製品ソフトさきいかの原魚（ムラサキイカ）価格が不漁により高値を呼んでいるため、製品価格が強含んできている。また、乳製品では練乳・粉乳等の需給が依然タイトなため、高操業を続行。一方、飼料・魚油では、原魚イワシ漁の水揚げ減少から生産水準は前年を下回っている。

### (3) その他製造業

セメントは、首都圏向け設備関連需要が好調に推移しており、フル生産を続行。また、段ボールが青果物等の出荷最盛期を迎え操業度を引き上げているほか、合板も厚物を主体に高水準の生産を維持している。一方、漁網は海外での漁獲規制の強まり等を映じ、引き合いが低調なため生産を引き続き抑制。

### (4) 建設関連

市内新設住宅着工戸数が8ヶ月連続して前年割れとなっているほか、ホテル等大型建築物の新規受注もこのところ落ち着き気味ながら、建設筋の受注残は依然高水準。また、公共工事の発注は、前年並みの進捗となっている。



## 統計資料

函館市内第一種大規模小売店舗売上高(10店) 平成3年8月

品名	売上高(千円)	対前月比(%)	対前年同月比(%)
衣料品	2,448,787	70.4	104.3
身回品	613,340	87.8	106.6
雑貨	758,708	99.4	108.2
家庭用品	700,208	96.2	105.5
食料品	2,146,749	96.8	105.9
食堂・喫茶	198,434	113.0	99.7
サービス	103,197	105.5	96.0
その他	514,623	72.7	94.5
総計	7,484,046	84.4	104.4

※10店とは棒二森屋、丸井今井、さいか、和光、ダイエー五稜郭、テーオー小笠原、長崎屋、イトーヨーカ堂、函館西武、ダイエー湯川店の各店をいう。

# 函館市の 灯油・ガソリン 価格動向

函館市では、毎月家庭用灯油・ガソリン等の小売価格（消費税含む）調査を実施していますが、最近の動向について概要をお知らせします。

平成3年9月現在の灯油1リットル当たりの平均価格は47.23円で前年同月より8.1%の値上がり、18リットル缶（配達料含む）で874.80円で同9.7%値上がりしている。

石油製品価格は、昨年8月に発生した湾岸紛争の影響により一時急騰したが、元売、石油輸入商社等による石油調達努力と、OPEC加盟諸国を中心とした産油国の協力的な増産により12月中旬以降から下落し始め、いわゆる「石油危機」には至らず推移した。今年に入ってから4月から1年間に亘り、湾岸への支援金の関係で石油税が臨時増税されたが、その後5カ月間は安定した価格動向を示めている。しかし今後については、イラクの輸出再開が依然として不透明であることに加え、ソビエトの原油減産が長期化する可能性があることなど楽観視できない状況にあります。

市内灯油・ガソリン平均価格の推移

(単位：円)

	灯		油		ガソリン		軽油		
	1リットルホーム タンク	前年比	18リットル缶 (配達)	前年比	1リットル (現金)		1リットル		
					前年比	前年比	前年比	前年比	
昭和60年平均	68.94	△ 8.4	1,275.88	△ 8.1	145.30	△ 1.4	103.09	△ 5.0	
昭和61年平均	56.55	△ 18.0	1,047.59	△ 17.9	127.62	△ 12.2	86.53	△ 16.1	
昭和62年平均	43.50	△ 23.1	806.91	△ 23.0	122.44	△ 4.1	79.22	△ 8.4	
昭和63年平均	35.42	△ 18.6	658.90	△ 18.3	117.23	△ 4.3	65.37	△ 17.5	
平成元年平均	36.48	3.0	677.27	2.8	122.70	4.7	68.12	4.2	
平成2年平均	45.31	24.2	829.05	22.4	130.54	6.4	75.95	11.5	
平成2年	7月	40.74	8.7	746.64	7.5	126.78	1.2	71.06	2.2
	8月	41.66	8.7	762.88	8.2	126.97	1.2	72.71	4.6
	9月	43.68	11.9	797.57	11.8	128.28	3.2	74.98	7.9
平成3年	10月	55.74	43.3	1,008.50	40.9	139.05	12.5	86.62	25.7
	11月	60.10	53.4	1,091.20	50.5	143.54	16.3	91.35	33.4
	12月	59.63	52.7	1,087.33	49.9	143.26	16.1	90.94	32.2
	1月	56.80	45.6	1,035.43	43.2	140.83	14.3	88.78	29.4
	2月	53.21	32.0	987.50	33.3	138.30	8.8	85.69	20.9
	3月	50.05	23.9	927.66	24.8	134.37	5.4	82.39	15.9
	4月	47.60	16.7	880.49	17.4	132.44	4.2	79.52	11.9
	5月	47.38	16.1	875.62	16.8	132.10	4.1	79.24	11.5
	6月	47.27	15.8	877.57	17.3	132.01	4.0	79.05	11.2
	7月	47.30	16.1	879.38	17.8	131.50	3.7	79.24	11.5
	8月	47.19	13.3	873.62	14.5	131.33	3.4	79.14	8.8
	9月	47.23	8.1	874.80	9.7	130.98	2.1	78.96	5.3

※ 調査日は毎月12日。  
 ※ 平成元年4月分より消費税を含む。  
 ※ 平成3年4月1日より石油税1円2銭増税。

(函館市商工観光部)

# 飲食店のカウンターにこだわる

—女性の手荷物の置場所に配慮を—



店舗設計のアイデア (2)

HARUMI 一級建築士事務所 浅野 春美

外食というひと昔前はサラリーマンなど外で働く男性が主でしたが、最近では、働く女性も増え、また家族ぐるみの食事など、利用する人々の幅が広がっています。男性、女性、老人から子供まで、いろいろな所での外食の機会が増えてきていますから、受け入れ側の飲食店の方も、それなりの配慮が必要になってきます。

ラーメン屋さんについてみれば、まず第1に、評判を上げるのは、なんといっても味であることは当然です。その他、店主の料理に対する姿勢とか、従業員の態度とか、決め手となるものは、いろいろあります。よく言われる店がきたないほどおいしいというのも一理ありますが、今は、清潔感もあり、居心地がよく、またその上、味もよいというようにしたいものです。特に、住宅街に近い、駅に近いなど、女性、子供も多い地域では、客に対する細かい配慮が必要になります。例えば、客によって分量を少なくすとか、好みでメニューを一品換えるとかの方法もありますが、室内のしつらいの上での、いろいろな工夫も必要です。

## ☆カウンターの形

飲食店にとっては、カウンターは

大切な装置の1つです。客と接する場ですし、料理を配膳したり、食べたりする所です。店にとっては、サービスがしやすく、効率よくお客様に対応できる形がよいわけですし、一方、客の立場からいえば、気持ちよく食事ができる形になってほしいわけです。

カウンターのプランには、I、L、U、O字型とあり、店の規模により選択基準は違ってきます。しかし、面積、予算など条件が許すなら店内一新時にカウンターの形を変えてみるのも1つの方法と思われる。

イラストA-1は、一般的なI型のカウンターの、コーナー部分を広くとりテーブル風にしたもので、ちょっとゆったりした気分が食事したい人向きといえます。

A-2は、面積は取りますが凹凸をつけることで変化を出し、イスに腰かけている人の視線も多方向で、客同士も話しやすい上、サービスは、カウンター内からすべてできます。

A-3, 4は調理するのを見て楽しんでもらう趣向と、少し、おしゃれっぽさを入れた、レイアウトです。

## ☆カウンター回りの心づかい

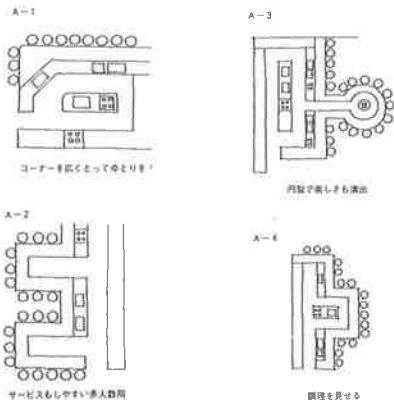
女性なら経験ずみの人も多いと思

いますが、カウンターの食事で困るのが、ハンドバッグや、手荷物置場です。カウンター下の棚は浅いし、狭いし、結局、膝の上に置き、落ちないように気にしながら食べることになります。そこで、イラストB-1, 2のようなものを考えてみました。B-1は、カウンター下奥にパイプを取り付け、S管などのフックに、ハンドバッグや手荷物をかけるもの。B-2は、カウンターの後の壁面に、コート掛け用のフックと、手荷物用のパイプ棚を取り付けた案。パイプ棚は使わない時に、下に倒して壁に付けられるようにすれば掃除の時などにじゃまになりません。

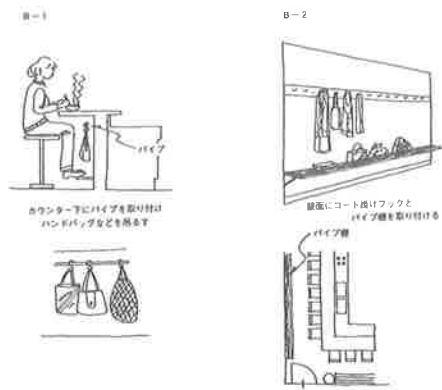
これらは、1案にすぎません。その他、店主のアイデアとセンスで、独特の店構えを作り出してほしいものです。 (おわり)

(浅野春美 (あさの・はるみ) さんの略歴) 1937年、東京都生まれ。日本女子大学住居学科卒。竹中工務店設計部勤務を経て、71年、HARUMI一級建築士事務所開設。  
主な著書に、『ゆったりほのぼのリビングルーム』(経済調査会)、『新築・増改築リフォーム333のヒント』(日本実業出版社) などがある。

## 変型カウンターのいろいろ



## カウンター廻りの心遣い





私用を当然のことのように部下にやらせる上役、またそれを唯々諾々としてやる部下。上役が残って仕事をしているとそれにつきあって用もないのに残業をしている部下。このようなおかしな風潮がいまだに払拭されていない職場が少なくない。

そこで、こうした状態にある或る職場で働いている人たち全員にこの様な状態を是認しているのかとたずねてみるとほとんどの者は「良いとは思っていないが、習慣になって皆がそうしている異常、自分だけ従わないわけにはいかない」という答が返ってきた。

そこで、「君ばかりでなく皆が君と同じような考えを持っているようだから、こうした悪習を君当たりが中心になって是正していったらどうか」と話してみたが、誰ひとりとしてその気になったような者はでなかった。

この様な結果になることはほぼ予想していたが、それにもかかわらずあえてこんな試みをしたのは、現在の若い人たちならあるいは弊風打破に立ちあがるのではという

淡い期待があったからだだが、残念ながらその期待は裏切られてしまった。

それはともかくとしてこの試みからもわかるように、集団の中でひとたび形成された習慣というものには、それが好ましくないものでも、それが認識しようのないものであっても、それを打破していくことは

### 職場の悪弊を是正するには



なかなか難しいが、その改革をする方法は大きく二つある。

その一つは職場なら管理者、すなわち集団のリーダーが中心となり、新しい行動基準を作り、これを協力に推進することである。

ただ戸の方法は、これまで述べてきたような悪弊を正すには効果があるが、例えば職場の机の上に

書類を雑然と積みあげるといった悪習とか、業務時間中に私用電話をかけた席を外したり、といった悪習となると、管理者がきびしく注意しても、その効果は一時的で永続きはしない。

なぜかという点、それらが良くないことだと判っていても、それを正す必要性をあまり感じていなかったり、正すと束縛が強くなるといった意識があるためである。

このようなケースに対しては第二の方法として、先ず何故正さねばならぬか、その必要性を皆に自覚させ、今後はこうしていかねばならぬという行動基準を皆で作らせるようにしていくことである。

具体的には、これまでのやり方がどのような弊害をひき起こしてきたのか、それをどう変えていけばその弊害が除去できるのかを、皆でじっくりと討論して、新しい行動基準を作るといふものである。

ここに二つの基本的方法を示したが、どちらの方法も、これで確実という訳には行かないが、是正が順調に進まないからといって途中であきらめないで続けることである。途中であきらめたり、悪習を放任することは、それを組織として認めたことになるから、辛抱強く是正に取組むことである。

(群馬女子短期大学教授・内田 知二)

69年の伝統と信用を誇る

## 早川特許事務所

特許、実用新案、意匠、商標、権利侵害

所長 弁理士 早川 政 名

〒112 東京都文京区白山5-14-7 早川ビル 電話 (03) 3946-0531 <代表>

### 発明相談

11月20日水曜日、午後1時から午後5時まで。函館商工会議所で相談をお受けいたします。相談は予約制になっておりますので、商工会議所相談課 (23-1181・内線63番)にお申し込み下さい。

— 函館商工会議所共済制度 —

# リーダー・プランをご存知ですか？



役員の退職慰労金など次のような場合にお役に立ちます

1. 生存退職金・慰労金の準備に
2. 死亡退職金・慰労金の準備に
3. 相続税対策準備に

★契約形態によっては保険料を損金処理したり、退職所得控除を利用したり、種々税法上のメリットがあります。

詳細は商工会議所共済制度推進員にお尋ね下さい。

— 企業と商工会議所を結ぶパートナー —

**日本団体生命保険(株)**

函館支社 ☎ (55)1777 へお問い合わせ下さい

10月・11月

## 只今 秋季キャンペーン実施中！

### 新大型保障プラン

万が一の死亡はもとより、入院・手術から不慮の事故による通院・傷害まで保障

### 年金プラン

ライフプランにあわせて年金額を自由に設計

愛情をお届けします あわせてご利用下さい。