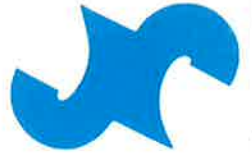


# ともえ



繁栄を  
あなたと育てる  
商工会議所



南部(なんぶ)坂

No. 123

函館商工会議所報  
1991 — 9月号

はこしんは豊かな暮らしと  
確かな未来の実現に  
お手伝いいたします。

みなさまの



## 函館信用金庫

本部 函館市豊川町7番19号 TEL22-1241(代)

|        |                |               |       |                   |                     |
|--------|----------------|---------------|-------|-------------------|---------------------|
| 本店     | 函館市豊川町15番20号   | TEL22-1247(代) | 亀田支店  | 函館市亀田本町56番4号      | TEL42-3820(代)       |
| 松風町支店  | 函館市松風町11番15号   | TEL23-6221(代) | 中道支店  | 函館市中道1丁目24番12号    | TEL51-1711(代)       |
| ばんたい支店 | 函館市宮前町14番15号   | TEL41-6236(代) | 上磯支店  | 上磯郡上磯町飯生町2丁目4番24号 | TEL73-2151(代)       |
| 五稜郭支店  | 函館市本町30番24号    | TEL52-0511(代) | えさん支店 | 亀田郡恵山町字中浜115番の4   | TEL84-2111(代)       |
| 弁天支店   | 函館市弁天町13番11号   | TEL26-3646(代) | 七飯支店  | 亀田郡七飯町字本町392番8    | TEL65-2501(代)       |
| 千代台支店  | 函館市千代台町12番22号  | TEL51-5238(代) | 木古内支店 | 上磯郡木古内町字本町53番1    | TEL木古内<br>2-3121(代) |
| 湯川支店   | 函館市湯川町2丁目18番7号 | TEL57-1492(代) | 知内支店  | 上磯郡知内町字重内13番地の11  | TEL知内<br>5-5611(代)  |
| 花園支店   | 函館市日吉町1丁目27番3号 | TEL53-5521(代) |       |                   |                     |

# Lhくみカードローン

20万円から200万円まで

使い方自由

らくらく返済

担保・保証人不要

★詳しくは窓口へ  
お問い合わせ下さい。

あなたの預金で郷土を拓く。



## 函館商工信用組合

本店 函館市千歳町9の6 ☎(代)23-2101

- 湯川支店 ☎57-0572(代)
- 上磯支店 ☎73-2308(代)
- 美原支店 ☎46-9121(代)
- 十字街支店 ☎26-5544(代)
- 花園支店 ☎55-2110(代)
- 富岡支店 ☎43-1311(代)

|                        |      |
|------------------------|------|
| 今月の表紙／視点               | 2    |
| 会議所の動き                 | 5    |
| ・一号議員50人決まる            | 議員改選 |
| ・東北・北海道商工会議所連絡会議開催     |      |
| ・新幹線現駅乗入れ促進期成会総会開催     |      |
| ・全国土産品公正取引協議会函館大会開催    |      |
| ・ウラジオストク友好親善の翼一行が帰函    |      |
| 調査レポート                 | 6    |
| ・地域の景気(七月)             | 9    |
| ・市内第一種大規模小売店舗売上高(七月)   |      |
| ・函館地域の経済動向             | 10   |
| 誌上講演                   | 11   |
| ・店舗設計のアイデア(1)          |      |
| ・人の使い方                 |      |
| P・Rコーナー                | 11   |
| ・共済推進コーナー              | 12   |
| ・ティータイム                | 11   |
| ・暮らしのワンポイント「酢の効用」      |      |
| ・さわやか君                 |      |
| ・有段を目標して 詰碁・詰将棋        |      |
| アドバイスコナー               | 14   |
| ・保証人の法的責任とその留意点(6)     | 15   |
| Q & A                  | 16   |
| ・みんなの相談室               | 17   |
| ご案内                    | 18   |
| ・中小流通業活性化特別貸付          | 19   |
| ・函館地域「経済の動き発刊」個別専門相談   |      |
| 告知板                    | 20   |
| ・検定試験のお知らせ／検定豆知識(1) 簿記 |      |
| ・予告 第33回優良商工従業員表彰      |      |

◆今月の表紙  
南部(なんぶ)坂  
坂の上に、昔、南部藩の元陣屋があったことから「南部坂」と呼ばれる。  
江戸後期、幕府は蝦夷島を松前藩から取り上げて直轄した。そのため、奥州諸藩に蝦夷地防衛のため出兵を命じたが、南部藩は日高海岸以東の防衛を命ぜられ、根室・国後(くなしり)・択捉(えとろふ)などに勤番所を置き、その元陣屋を坂上に設けた。(写真左手)

現在、坂上にはロプウエイの山麓駅があり、函館の観光シンボル函館山に昼夜、観光客を運んでいるほか、山麓駅斜め向かい側には、函館水道発祥の地の元町配水池があります。場内には、記念碑や噴水池があるほか、市街地が一望できる展望広場や散策路が設けられ市民の憩いの広場となっています。

●視点

八月後半からは暑さが戻ったようですが、九月ともなれば涼しい風が吹き、北海道は一足とびにもう秋深いです。さて去る八月三十日に、北海道開発庁を中心に、二か年間にわたり調査が進められてきた青函圏地域開発整備事業推進調査についての報告会が、函館で開催されました。

この調査は、四全総の青函インターロック交流圏構想に基づき、国の青函地域総合整備計画策定の一環として行われたものですが、二・三の注目すべき項目があります。そのまず第一は、この青函圏は函館・青森・八戸・弘前の四都市を拠点として、適切な機能分担のもとで都市機能の集積を高め、広域的ないわゆる北日本第三の経済文化圏を形成するという、従来の巨大都市中心の構想とは異なる点です。また道南地区は、効率的で戦略的な地域整備を進めるため、渡島南部、松山南部、道南北部の三地区に区分し、函館市、江差町、八雲町をそれぞれの中心とする都市と定め、基盤となる施設の整備を行っていくという方向が打ち出されています。さらに、これらの推進手段として大きな役目をもつ交通基盤施設では、北海道新幹線の第一段階としての函館迄の整備を、青森開業に合わせて実施するとともに、交流の活発化を促進するための広域的で重層的な梯子状(ラダー構造)の交通網の形成があげられています。これらは地域の将来にとって重要な意味をもつものでありますので、今後の国土庁による関係各省庁の調査報告の調整に留意していく必要があります。



# 会 議 所 の 動 き

**本所二号・二号議員につづき  
二号議員50人決まる**

**議員改選**

任期満了に伴う、本所一号議員の選挙は、議員選挙及び選任規約に基づき、八月二十九日選挙告示

が行われ、九月四日に立候補届出を締切りました。その結果、立候補者は定数であ

る五十人と同数になりましたが、立候補辞退最終日である九月九日までに辞退の申し出がなかったことから、全員無投票で当選が確定しました。

一号議員は左表の通りです。

一 号 議 員 (定 数 50 人)

(届出順)

| 会 社 名             | 会 社 名            | 会 社 名           |
|-------------------|------------------|-----------------|
| 株式会社長門出版社         | 東一函館青果株式会社       | 庭本産業株式会社        |
| 丸栄堀川紙器株式会社        | 株式会社菅原組          | 株式会社ユニクショップしま   |
| 株式会社森川組           | 株式会社湯の川プリンスホテル   | ホンダメイト函館株式会社    |
| 共栄運輸株式会社          | 布目水産食品冷蔵株式会社     | キングハイヤー株式会社     |
| 函館コンピューター機器販売株式会社 | 兼藤漁業株式会社         | 株式会社丸又和田商店      |
| 函館信用金庫            | 小島商事株式会社         | 株式会社精養軒         |
| 株式会社不二屋本店         | 函館旅館組合           | 株式会社若松屋衣裳店      |
| 株式会社近藤商会          | 棒上武井漁業株式会社       | 真鉄工業株式会社        |
| 株式会社ホテル函館ロイヤル     | 株式会社弘告社          | 有限会社伸煌商事        |
| 株式会社五島軒           | 株式会社道南食肉センター     | 函館木工品製作販売有限公司   |
| 株式会社函館ハーバービューホテル  | 竹林漁業株式会社         | 函館トヨベツト株式会社     |
| 株式会社ニュー糸平         | 一位物産株式会社         | 函館ヤクルト株式会社      |
| 株式会社札幌銀行函館支店      | 函館米穀株式会社         | 北海道パークレット工業株式会社 |
| 有限会社鮎金総本店         | 株式会社陶陶亭          | 白崎タイル工業株式会社     |
| 株式会社斉藤組           | 小熊水産倉庫株式会社       | 兼八水産株式会社        |
| 株式会社北洋銀行函館支店      | みかど株式会社函館支店      | 株式会社マルカツ興産      |
|                   | 株式会社テオースイミングスクール |                 |

# 東北・北海道会議所連絡会議開催 決議七項目、関係機関に陳情要望

第二十六回東北・北海道商工会議所連絡会議は、去る九月四日、仙台市で開催され、本道側三十一、東北側四十二の商工会議所から会頭、副会頭を中心に百九十余名が参加、本所からは、高野、松本両副会頭、平野専務理事が出席しました。

本会議では、東北六県商工会議所連合会の氏家会長（仙台商工会議所会頭）を議長に選出して議事に入り、①東北・北海道新幹線



▲挨拶する氏家東北六県商工会議所連合会会長

建設促進ならびに鉄道交通網の整備促進について、②東北・北海道縦貫横断自動車道等の建設促進ならびに道路網の整備促進について③東北・北海道の空港ならびに航空網の整備促進について、④北海

## 現駅乗入れ促進期成会総会開催 新幹線、青函同時開業など決議

新幹線現函館駅乗入れ促進期成会（会長、川田本所会頭）の総会が、去る八月二十六日本所で開催されました。

当日は、新幹線フォーラムを含む平成二年度事業報告及び収支決算が異議なく承認された後、引き続き平成三年度事業計画・収支予算について審議が行われ、いずれも異議なく承認されました。

また、①北海道新幹線の早期着工と、東北新幹線青森延長時には、当面函館までの同時開業の実現を図ること、②新幹線駅については

道東北開発公庫の機能の拡充強化について、⑤中小小売商業の活性化ならびに大規模小売店舗法の改正について、⑥地域開発の促進と企業誘致の推進について、⑦北方領土の返還要求運動の促進についての七件の議案を審議し、いずれも満場一致で採択、関係諸機関への陳情要望を行うことに決定しました。

最大の効果が期待できる位置に決定すること、③平成五年の整備新幹線見直しに向け、全道民一丸になった陳情・要望活動をさらに一層強力にすることを盛り込んだ総会決議を道など関係機関に要望することが決定されました。

つづいて、「新幹線の現状」と題しての講演が、函館市井上企画部長より行われ、新幹線建設事業費の負担率は国三十五％・地元十五％・JR五十％となっている。また、東北新幹線の盛岡―青森間百九十三キロメートルは、ミニ規

格（時速百三十キロ）二区間とフル規格（時速二百六十キロ）一区間で、その総建設費は三千八百七十三億円、工期はおよそ十年と見込まれている。完成時の盛岡―青森間は約一時間三十分で結ばれる等の説明がなされました。

さらに同氏は「道新幹線は、建設方式、駅など未解決の問題もあり、環境影響評価も実施されておらず、これらを前進させるためにも政治力の結集が必要なのは明白である。特に平成五年の見直しに向けて、今後の二年間が正念場であり、全道民一丸となった運動を強力に展開することが重要である」と述べ講演を終了しました。

また、北海道新幹線建設促進期成会の第一回幹事会が、八月三十日札幌市で開催され、道庁の江口交通対策課長より北海道新幹線の現状について説明があり、今後は全道的立場から最も重要な事業の一つとして、関係方面への陳情や広報活動の強化など積極的な運動を、全道一体となって進めていくこととしました。

# 全国観光土産品公正取引協議会 北海道函館大会開催!

去る九月十一日、みなみ北海道地区観光土産品公正取引協議会（会長柳不二屋本店名取喜昭氏、事務局本所内）の主管により第二十六回全国観光土産品公正取引協議会北海道函館大会が函館ハーバービューホテルで開催されました。

この大会は、観光土産品の表示に関する公正競争規約に基づく諸表示、包装、品質及び価格等の適



▲主催者を代表して挨拶する名取大会会長

正化をはかることを目的に、毎年定期的に開催されているもので、当日は、全国二十六都道府県協議会の役員・会員およそ二百名が出席、また、来賓として本所の村瀬副会頭をはじめ、公正取引委員会、北海道、函館市、関係機関等の代表十四名が臨席しました。

開会にあたり、主催者を代表して、名取会長が挨拶に立ち、余暇時間の増大・消費者ニーズの多様化が進んでいるなかで業界は表示の適正化はもちろんのこと、一層の資質向上をはからなければならぬとの抱負を述べました。続いて、全国協議会山本恵三会

長、主務官庁である公正取引委員会伊東章二課長よりそれぞれの立場からの挨拶がありました。

次に、永年に亘り、公正競争規約の実践と普及に尽力し、業界の発展に貢献した会員十七名が表彰され、当協議会からは五稜郭タワー（柳）中野真輔氏が晴れの受賞をされました。

引き続き、公正取引委員会の伊東課長による「最近の景品表示行政をめぐる動き」と題した講演の後、議事に入り、①認定証の容器への印刷方法、②環境問題をふまえた容器・包装の企画・製作、③ブロック会議の活性化等が順次審議、議決され、最後に次期開催地である兵庫県協議会の大谷副会長が開催受諾の挨拶を行い、盛会のうち大会を終了しました。

## ウラジオストク友好親善の翼二行が帰函

ウラジオストク友好親善訪問実行委員会（委員長藤谷作太郎氏）では、木戸浦市長を団長に総勢二百七人の函館市民訪問団を編成、これに、本所酒井会員課長が参加

し、道内初のチャーター機により、九月九日から十四日まで、ソ連沿海地方最大の都市であるウラジオストク市を親善訪問しました。一行は九日、まず、同市郊外にあ



▲函館空港出発式で挨拶する木戸浦市長

る日本人墓地に墓参し、翌十日には、現地の海員会館において、函館フェスティバルを開催、函館の水産物や観光パネルなどを展示して函館の良さをアピールしました。このほか、十一日には、経済、産業、文化、教育など、八つの分野に分れ、同市の関係団体をそれぞれ訪問し、今後の交流に向けて積極的な話し合いが持たれるなど、市民レベルでの交流で大きな成果をあげました。

今回の訪問により、ウラジオストク市との一年後の姉妹都市提携への期待がさらに大きく前進したことを確信しました。

# 事務局日誌 8月

**\* 正副会頭会議**

- 12(月) 第75回正副会頭会議
- 24(土) 第76回正副会頭会議

**\* 部会・委員会**

- 19(月) 商業部会
  - 〃 観光サービス部会
- 20(火) 工業部会
  - 〃 運輸港湾部会
- 21(水) 農水産部会
  - 〃 理財部会

**\* 会議 (ブロック会議)**

- 29(木) 道南商工会議所会員サービス事業事務担当者会議

**\* 審査会**

- 16(金) 小企業等経営改善資金の審査会

**\* 諸会議**

- 7(水) 第5回管理職会議
- 8(木) 北海道コミュニティー航空推進協議会第1回幹事会
  - 〃 北極海航路完遂記念事業準備委員会
- 9(金) 婦人会役員会
- 12(月) 函館市競輪運営協議会
  - 〃 全日本空輪(株)河井取締役札幌支店長との夕食懇談会
- 14(水) 函館駅前地区の再開発に関する市、JR、本所の三者会議
- 16(金) ラストロラーヴ号歓迎実行委員会
- 19(月) 函館都心商店街近代化基本計画策定委員会第2回ワーキング部会
  - 〃 ウラジオストク友好親善訪問実行委員会
  - 〃 〃 〃 〃 幹事会
  - 〃 J・C・O・Bによる田中康弘元青函局長の講演会
- 21(水) 函館卸商連盟講演会と納涼ビアパーティ
- 22(木) 全国観光土産品公正取引協議会「北海道函館大会」実行委員会
  - 〃 議員会役員会
  - 〃 平成3年度障害者職場見学会打合せ会議

- 23(金) 箱館五稜郭祭実行委員会
- 26(月) 新幹線現函館駅乗入れ促進期成会常任幹事会・定時総会並びに講演会
  - 〃 第7回ウラジオストク友好親善訪問実行委員会
- 27(火) 函館財務事務所金融・政策等のヒヤリング
  - 〃 函館繊維商組合役員会
  - 〃 新都心五稜郭協議会夏期例会
  - 〃 観光友好都市長崎市との交流会
- 28(水) 経済企画庁総合計画局計画官ヒヤリング
  - 〃 国立函館大学誘致促進期成会第10回学部検討委員会
- 29(木) 所報「ともえ」9月号 No.123 編集会議
- 30(金) 平成3年度渡島支庁管内商工労働観光施策推進会議
  - 〃 北海道新幹線建設促進期成会第1回幹事会
  - 〃 ラストロラーヴ号歓迎実行委員会
  - 〃 道、開発庁青函圏地域開発整備事業推進調査報告会

**\* 講習・催物**

- 14(水) 経営相談
- 23(金) 法律相談

**\* 刊行物**

所報「ともえ」8月号 No.122

**\* 相談・診断**

|     |    |    |     |    |    |    |    |
|-----|----|----|-----|----|----|----|----|
| 金融  | 71 | 税務 | 32  | 経理 | 33 | 経営 | 74 |
| その他 | 1  | 合計 | 211 |    |    |    |    |

**\* 貸室**

10

**\* 文書**

受信 208 発信 17

**\* 検定**

- 25(日) ワープロ4級検定試験

**\* 慶弔・その他**

- 2(金) 函館港まつり万人踊りパレード十字街コース参加
- 5(月) 全日本空輪(株)河井四郎取締役札幌支店長就任披露
  - 〃 北海道カードサービス(株)代表取締役社長 今井順哉 表敬訪問
- 6(火) 日本電波工業(株)竹内正道氏社葬
- 17(土) 函館どつく受注搬積貨物船進水式・進水祝賀会
- 27(火)~30(金) 経営指導員研修(地域近代化と指導法)

## 地域社会の発展に貢献する

なとりグループ北海道工場



# メイホク食品株式会社

メイホク食品株式会社社長  
(なとりグループ代表)

## 名取小一

〒041-12 北海道亀田郡大野町字清水川 220 番地 1  
 TEL 0138 (77) 6990(代) / FAX 0138 (77) 6992

業度を引き上げている。この間、原魚価格は不漁を映じて高めで推移。

### (3)その他製造業

セメントは、好調な国内設備関連需要増を背景にフル生産中。また、段ボールは青果物向け、合板は建材向け（厚物）を中心にそれぞれ高水準の生産を維持している。一方漁網は、イカ流し網等の引き合いが低調なため、生産は抑制気味。

### (4)建設関連

民需は、新設住宅着工がマンションの落ち込みを主因に7か月連続して前年割れとなるなど盛り上がりには乏しい展開となっているが、公共工事の発注は引き続き順調に進捗（管内主要5官庁の7月末進捗率68.7%《前年同65.5%》）しており、建設筋の受注残は総じて高水準を維持。

### (5)農・漁業

農作物は、7月央以降の日照不足・低温等の天候不順により、多くの作物で生育スピードが平年並みにまで鈍化。近海マイカ漁は漁獲量が前年を幾分上回っているものの、魚価は弱含みとなっている。

### (6)消費関連

7月中の市内大型小売店（10か店）売り上げは、中元贈答品を中心に食料品が順調な売れ行きを示したものの、天候不順を背景に夏物衣料が落ち込んだため、全体では

前年比微増。一方耐久消費財では、自動車販売が一部新型車投入にもかかわらず総じて盛り上がりには欠けるほか、家電販売も主力オーディオ製品に加え、扇風機等夏物商品も伸び悩んだ。この間、観光・レジャー面をみると、良好な所得環境や余暇の拡大等を背景に、観光・宿泊施設は好調な入り込みを続けており、ホテル筋ではメイド・フロント要員の強化を企図し、来春新卒者採用に積極的なスタンスで臨んでいる。

## 3. 金融事情（7月中）

実質預金は、郵便局の定額貯金等へのシフトが大きく響き、法・個人預金とも減少したため、月中119億円減と前年（55億円増）とは様変わりの減少。また貸出しも、設備資金を中心に引き続き需資の減退が窺われ、月中3億円増と前年（11億円増）を下回る増加に止まった。

この間、管内銀行の貸出し約定平均金利は、新長プラの導入進捗等を映じ、月中+0.036%と3か月振りの上昇となった。

銀行券は、ボーナス資金や本格化した行楽資金の順調な環流等を背景に月中181億円の大幅環収超となった（前年同134億円）。

財政収支は、公共事業関係費の支払増等にも拘らず、定額貯金の受入れ好調から郵便局の受超幅が大きく拡大したため、月中161億円の大幅受超となった（前年同64億円）。



(平成3年8月29日発表)

地域の

景気

7 月

—— 日本銀行函館支店 ——

## 1. 概 況

最近の管内景気をみると、企業の売り上げ・生産は緩やかな増勢基調を維持しており、労働需給も引き締り傾向を続けるなど、総じて堅調裡に推移している。

すなわち、製造業では、電子部品、セメント等が堅調な国内需要に支えられフル生産を続けているほか、乳製品、水産加工、段ボール等も順調な生産、出荷を継続。造船、一般機械等も高水準の受注残を抱え繁忙裡に推移。一方非製造業では、建設は住宅着工が落ち込んでいるものの、官公需の発注は順調に推移。個人消費は乗用車・家電販売が苦戦。また、百貨店売り上げは天候不順で衣料品が不芳ながら、中元ギフトを中心に全体としてはまぎまぎの売れ行き。

観光関連筋でも、良好な所得環境等を背景に観光・宿泊施設の利用客数が昨年を上回るなど、盛況裡に推移している。

この間、来春の新卒者採用計画をみると、ホテル等非製造業を中心に引き続き積極的

な採用態度で臨む先が少なくない。

7月の金融動向をみると、預金が自由金利預金等を中心に引き続き不冴え裡に推移したほか、貸出しも需資の減退が窺われており、いずれも伸び率は鈍化傾向を辿っている。この間、管内銀行の貸出し約定平均金利は、新長プラの導入進捗等を映じ上昇した。

## 2. 主要業種別動向

### (1)機 械

半導体は高付加価値製品等を、水晶振動子は国内移動体通信機器向けを主体にフル生産を継続。また造船では、新造船建造の順調な進捗に加え、修繕船・陸上機械部門とも豊富な受注残を抱え、現有能力一杯の操業を続行。一般機械は、東南アジア向け輸出増、国内設備関連需要増を背景に、高めの生産を続けている。この間、来春の新卒者採用計画をみると、電気機械等では研究開発・現業要員の採用に引き続き前向きな態度で臨んでいる。

### (2)食 料 品

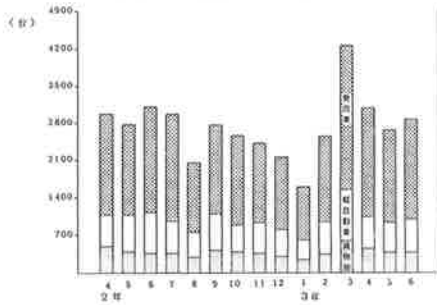
水産加工では、首都圏向けを中心に前年を上回る出荷を続けているほか、乳製品も、需給引き締りの練乳等の荷動きが引き続き活発なことに加え、飲用乳の売れ行きも順調なため生産・出荷とも好調。一方、飼料・魚油は新年物イワシの漁期入りに伴い操

②新車登録台数

第1四半期の管内新車登録台数は、8,600台で前年同期に比べ2.9%の減少。

車種別では高級車ブームが続いている乗用自動車が5,635台で同1.3%の増加となったものの、貨物・その他は1,219台、同2.9%の減少、軽乗用車も1,746台、同14.4%の減少と精彩を欠いた。

図-3 新車登録台数

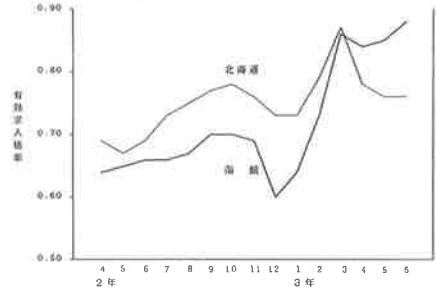


4. 雇用情勢

第1四半期の函館職業安定所管内の雇用情勢は月平均有効求職者数（常用）が6,152人で前年同期に比べ7.6%の減少、月平均有効求人人数（常用）は5,249人で同21.6%増加し、

有効求人倍率は過去最高の0.85倍となった。

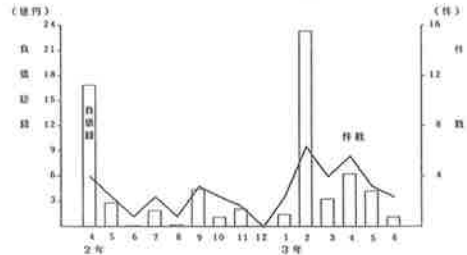
図-4 雇用情勢



5. 企業倒産状況

第1四半期の管内企業倒産（負債額1,000万円以上、内整理を含む）は14件で前年同期より5件の増加となったが、負債総額は11億5,700万円と同41.4%、8億1,800万円の減少となった。

図-5 企業倒産状況



統計資料

函館市内第一種大規模小売店舗売上高（10店） 平成3年7月

| 品名    | 売上高(千円)   | 対前月比(%) | 対前年同月比(%) |
|-------|-----------|---------|-----------|
| 衣料品   | 3,480,240 | 110.3   | 100.9     |
| 身回品   | 698,201   | 99.8    | 101.6     |
| 雑貨    | 763,436   | 110.3   | 110.8     |
| 家庭用品  | 727,955   | 112.8   | 99.4      |
| 食料品   | 2,216,955 | 127.2   | 106.0     |
| 食堂・喫茶 | 175,546   | 111.1   | 101.6     |
| サ―ビス  | 97,849    | 98.4    | 75.2      |
| その他   | 708,163   | 111.6   | 81.4      |
| 総計    | 8,868,345 | 113.3   | 100.5     |

※10店とは棒二森屋、丸井今井、さいか、和光、ダイエー五稜郭、テーオー小笠原、長崎屋、イトーヨーカ堂、函館西武、ダイエー湯川店の各店をいう。

# 函館地域の 経済動向

〈平成3年4～6月期〉

平成3年度第1四半期の函館地域の経済動向は、公共工事の順調な発注進捗、製造業における窯業(セメント)、水産加工業のフル生産の続行、さらに旺盛な個人消費が続くなか、これまで好調な伸びを示してきた民間建築工事が前年割れとなり、また有効求人倍率が北海道平均を上回るペースで上昇し、充足率の低下が一層深刻となるなど、いくつかの懸念材料もではじめている。

## 1. 公共事業発注状況

平成3年度の函館管内公共事業関連予算額(年度当初予算)は、総体で約804億円で前年度(763億円)より5.4%の増加。

第1四半期までの実績は、発注額485億8,000万円で前年同期(459億3,500万円)に比べ、26億4,500万円の増加、発注率は60.4%(前年同期60.2%)となった。

機関別にみると、函館開発建設部が発注額263億5,800万円、発注率55.4%で前年同期(278億8,400万円、53.0%)に比べて15億2,600万円下回る実績となったが、函館土木現業所では発注額169億5,500万円、発注率59.1%と前年同期(154億7,700万円、57.5%)より9.5%、14億7,800万円上回っており、函館市においても下水道終末処理施設事業等が伸びており発注額52億6,700万円、発注率36.1%と前年同期(25億7,400万円、26.6%)を104.6%、26億9,300万円と大幅に上回っている。

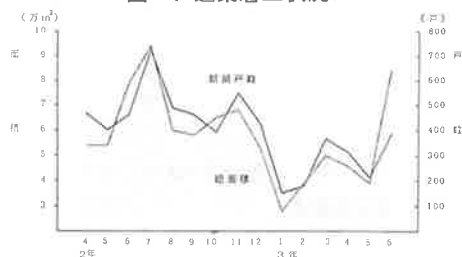
## 2. 建築着工状況

第1四半期の函館市内建築着工状況は建築

物床面積合計が168,299㎡で前年同期に比べ9.7%の減少、うち住宅部分床面積は99,724㎡で同23.5%の大幅な減少となった。

住宅総戸数は1,053戸で同27.5%の減少、うち増改築は141戸、同19.5%増加、新築住宅は912戸で同31.9%減少しており、内訳は持ち家381戸(前年同期比16.4%減少)、貸家293戸(同52.4%減少)、分譲186戸(同21.5%減少)、その他52戸(同92.6%増加)となっており、前年度好伸した民間アパート、マンションが大きく後退している。

図-1 建築着工状況



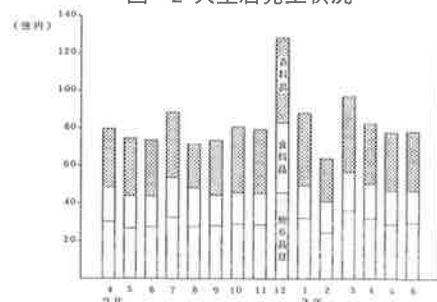
## 3. 個人消費

### ①大型店売上高

第1四半期の市内第一種大型店売上高(ニトリ家具を除く10店舗、消費税分除く)は、総額で238億7,758万円、前年同月比4.7%の増加と依然として好調に推移した。

品目別では、衣料品が天候に恵まれ夏物が好売れ行きとなり95億841万円、同3.2%増加、食料品も53億4,513万円、同4.2%増加と主力2品目が堅調のほか、身の回り品21億1,976万円、同8.2%増加、雑貨23億712万円、同9.4%増加となっている。

図-2 大型店売上状況



# 店の個性をハッキリと!

——何か付加価値をつけよう——



店舗設計のアイデア (1)

HARUMI 一級建築士事務所 浅野 春美

あらゆる分野で物が豊富になり、消費者のニーズも多様化している今、店舗づくりには、はっきりとした方向づけが必要です。

機能性はもちろん、ファッション性ととも、その店の個性をも明確にし、客に印象づけることも大切です。ただ売るのではなく何か付加価値をつけること。これは、商品でもよいし、また、空間やサービス面でもよいのです。

● 喫茶コーナーや待ち合いコーナーをプラスしてみる

パン屋さんの場合

焼き立てのパンを、熱いコーヒーと一緒に楽しめるとしたら、大型店にはない一つの魅力になります。売場の一部に、そんな大ききでない喫茶コーナーをとり、ベンチとテーブルを置きます。10人程度が座れるスペースで、アルコープ的に外へ少しはり出して、大きな窓を開け道行く人を眺められれば、なお良いでしょう。スペース的に苦しいければ、カウンター式にする方法もあります。

日本茶の店の場合

コーヒー店では、喫茶コーナーやカウンターがあるのを見かけますが、日本茶の店にもほしいものです。商品が口で説明されるより、飲んでみるのが、その味や香りを知る一番良い方法。ショーケースの隣にカウンターを作り、売っているお茶を入れてサービスしたり、または、和風のイスなどに腰かけて干菓子と一緒に、日本茶を味わっていただくのも、ゆったりくつろいでよいものです。ここは有料にしてもよく、ついでに、湯呑や急須を棚にアレンジして飾り、客の目を楽しませるようにします。ケーキ屋さんでは、気に入ったティーカップを選び紅茶を楽しめるお店がありますが、日本茶も飾ってある中から気に入った湯呑を選んで飲むことができればご婦人達にとって楽しみな店になるでしょう。

洋菓子・和菓子屋さんの場合

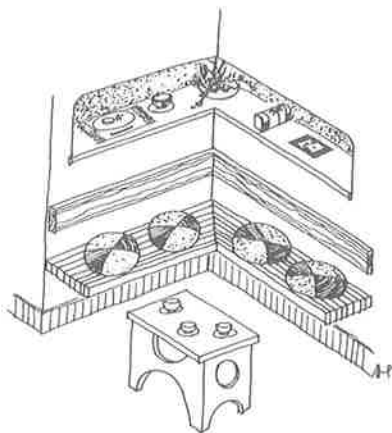
ケーキを贈り物用にラッピングしたり、和菓子にのし紙付きで包装してもらう時、立って待たずにすむ待

ち合い用コーナーがあるとお客様にとってはくつろげます。ただ待つだけではなく、ここにラッピングの包装紙や、リボンをうまくレイアウトして壁や、棚に飾って、お客様に選んでいただくのもアイデアです。

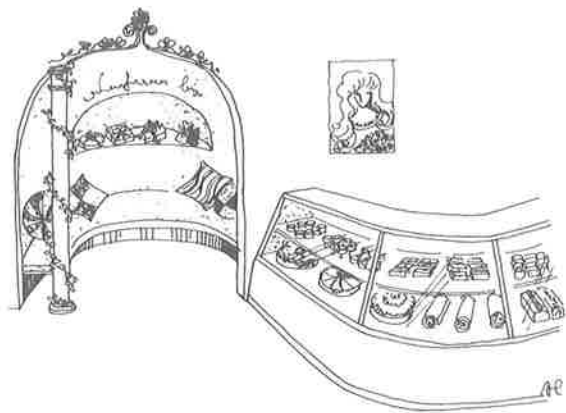
また、絵を飾り、アートギャラリー風にディスプレイして、楽しんでもらい、気に入れば購入していただくのもよく、今、絵画がインテリアとして人気上昇中を考えれば一つのやり方といえます。

このように、目的のものを買うだけでなく、プラスアルファも楽しんでもらえる店づくりが必要ではないでしょうか。(つづく)

〔浅野春美 (あさの・はるみ) さんの略歴〕 1937年、東京都生まれ。日本女子大学住居学科卒。竹中工務店設計部勤務を経て、71年、HARUMI 一級建築士事務所開設。  
主な著書に、『ゆったりほのぼのリビングルーム』(経済調査会)、『新築・増改築リフォーム333のヒント』(日本実業出版社) などがある。



和菓子屋さんにも憩いコーナーをつくる  
簡単なベンチとテーブルで、お客様がほっと一息つけるようにしておく。



ケーキ屋さんにも待ち合いコーナーを作る  
メルヘンチックにアルコープを作り、いろいろなラッピングのデザインをきれいに飾ってポイントにしてみる。



職種によっても違いはあるが、管理職ともなると初対面の人と接触しなければならぬことが多い。

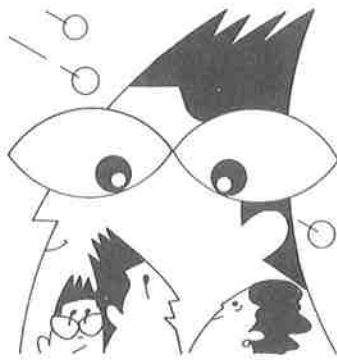
この場合、相手がどのような人物かもわからず接する訳にはいかないことから、だれしもまず相手がどのような性格をもった者か、どのような社会的な活動をしているかなどについて知ることにつとめるものだ。

社会的な活動のほうは普通は相手の差しだす名刺とか、持参した紹介状とかで大要はつかめるが、性格とか考え方といったものを把握するには何を言うかという、まず相手の容姿とか、服装とかの外見的なものである。

この顔つきならおとなしそうだとか、この手の顔の者は油断できないとかと考える訳だが、これだけではなく、話し方とか話す時の目の動き、言葉づかい、物腰、マナー等々の相手の取る態度を観察し、これらを短時間の間に総合的な推理をして、たぶんこんな人物であろうときめ、それを基礎として接し方を考えていくという段階取りになる。

この推理が正しくいけば問題は少ないが、誤るといろいろトラブルのもとになるので、これが正しくできるようにつとめねばならぬが、それには、まず、推理の基本となる相手についての情報をできるだけ多く集めることと、推理を働かすに欠くことのできない知識、経験を身につけることである。

### 人を見る目を身につけよう



すなわち、相手の外見的なものや態度的なものを綿密に観察すること、多くの人に積極的に接して、どのような時に人間はどのような態度をとる傾向が強いか、どのような服装をする人にはどんな性格の人が多いとかといったことを知識や経験として蓄えるということである。

次には、先入観を持たずに推理をすることである。

人間だれしも好き嫌いの感情があるが、「あばたも笑くぼ」のこどわざもあるように、感情をまじえれば正しい判断、推理はできなくなってしまう。

江戸時代、京都所司代として名声の高かった板倉重宗は、さばきをする時に障子を閉じ関係者の顔をみえないようにし、彼らの話を茶をひきながら聞いて判決を下したという。茶をひくのは精神統一のためであったと思うが、障子を閉じたのは、顔をみれば好き嫌いの感情が働くから、判決に私情がはいらぬようにこうしたことをしたと言えよう。

また、この先入観は相手の言動でも作られることがあるから注意することだ。だれしも自分を賞めてくれたり、尊敬してくれたりする相手には好感を抱き、逆に非難をしたり無視する相手には敵意を抱いてしまう。

であるから、相手の言動をよく観察することは大切だが、それで自分の感情を刺激されないようにすることである。

以上のことに留意すれば、「人を見る目」は高くなるはずである。

(群馬女子短期大学教授・内田 知二)

## 事業主の皆様へ

P・R

■ 10月は労働保険適用促進月間です!!

■ 労働保険（労災保険・雇用保険）の加入手続きはお済みですか。

一人でも労働者（パート・臨時を含む）を雇用している事業所は法律により、労働保険に加入することが義務づけられております。

一日も早く加入して、安心して働ける明るい職場づくりに努めて下さい。加入等の手続きについては、労働保険事務組合・社会保険労務士に依頼する方法もあります。

函館公共職業安定所長／函館労働基準監督署長

加入についてのお問い合わせは

ハローワーク（職業安定所）または労働基準監督署へ

事業主・従業員の万々に備えて

# 生 命 共 済

## ●利益配当金●

1年ごとに収支計算  
を行って剰余金が生じ  
たときは配当金とし  
てお返しします

業務上でも  
プライベートでも



## 24時間すべて保障

### 法人の場合のメリット

役員・従業員のために負担した掛金は全額福利厚生費として損金に算入できます。

### 個人事業所の場合のメリット

従業員のために負担した掛金は全額福利厚生費として必要経費に算入できます。  
また、事業主分の掛金は制度運営費を除いた額が生命保険料控除の対象となります。

### 保障の範囲と月額掛金

| 保障の種類                           |                            | 月額掛金            |                 |
|---------------------------------|----------------------------|-----------------|-----------------|
|                                 |                            | 4 口<br>1,260円   | 2 口<br>630円     |
| 病 気 死 亡(高度障害)保 険 金              |                            | 200万円           | 100万円           |
| 不<br>慮<br>の<br>よ<br>事<br>故<br>る | 災 害 死 亡 保 険 金              | 400万円           | 200万円           |
|                                 | 障 害 給 付 金                  | 200万円<br>～20万円  | 100万円<br>～10万円  |
|                                 | 入 院 給 付 金<br>(5日以上 120日まで) | 1日につき<br>3,000円 | 1日につき<br>1,500円 |

月々1、260円で、最高400万円保障

安い掛金で大きな保障！  
しかも年令にかかわらず掛金は一律

※口数は上記のほか6口、8口、10口があります。  
資料請求・詳細については、会員課までお電話下さい。