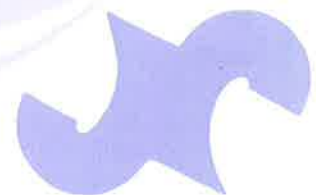
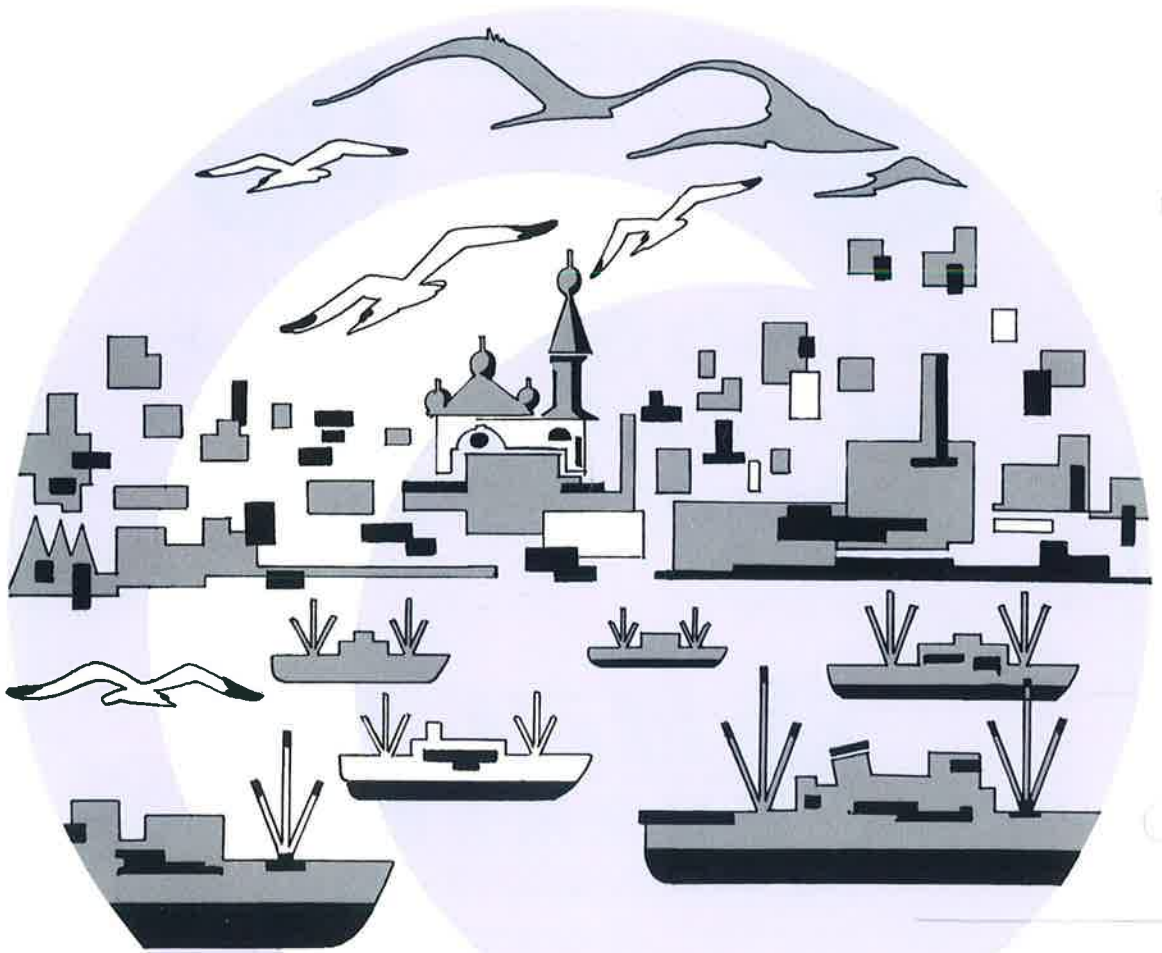


ともしえ

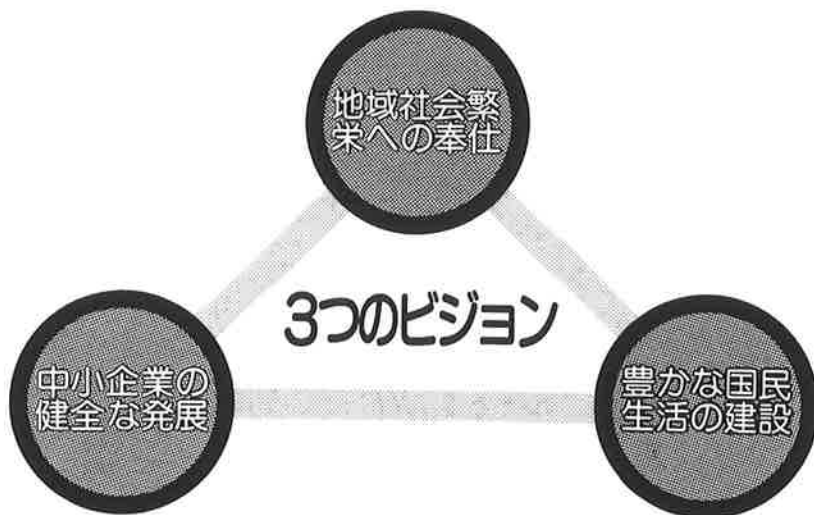
No. 36



■函館商工会議所報■

1983 10月号

繁栄の
進路をひらく
商工会議所



はこしんは豊かな暮らしと
確かな未来の実現に
お手伝いいたします。



函館信用金庫

本部 函館市豊川町7番19号 TEL22-1241代

本店	函館市豊川町15番20号	TEL22-1247代	亀田支店	函館市亀田本町56番4号	TEL42-3820代
松風町支店	函館市松風町11番15号	TEL23-6221代	中道支店	函館市中道1丁目24番12号	TEL51-1711代
ばんだい支店	函館市宮前町14番15号	TEL41-6236代	上磯支店	上磯郡上磯町字飯生町30番	TEL73-2151代
五稜郭支店	函館市本町30番24号	TEL52-0511代	尻岸内支店	亀田郡尻岸内町字中浜115番の4	TEL84-2111代
弁天町支店	函館市弁天町15番6号	TEL26-3646代	七飯支店	亀田郡七飯町字本町392番8	TEL65-2501代
千代台支店	函館市千代台町12番22号	TEL51-5238代	木古内支店	上磯郡木古内町字本町53番1	TEL木古内 2-3121代
湯川支店	函館市湯川町2丁目18番7号	TEL57-1492代	知内支店	上磯郡知内町字重内13番地の11	TEL知内 5-5611代
花園支店	函館市日吉町1丁目27番3号	TEL53-5521代			

ともえ

1983 10 No.36

巻頭言

今年一月先進導坑が貫通した青函トンネルは、六十二年開通後の有効活用が大きな問題となっており、運輸省は多目的利用方法を探ろうと、本年三月「青函トンネル問題懇談会」を発足させ新日鉄会長の斎藤英四郎理事長で検討されております。また鉄建公団は懇談会の下部組織として「青函トンネル問題研究会」を発足させ林東大教授を委員長に研究会が開かれております。

九月二十九日の研究会の結果、新幹線と同じ広軌のカーブレン（貨車で自動車を輸送する方式）を走らせるよう提言することになり、細部を調整のうえ「懇談会」に報告をすることになったと発表されておりました。十月中には結論が出ると思えます。

目 次	
☑ 巻頭言	1
☑ 会議所だより	2～5
☑ 調査レポート	6～9
☑ アドバイスコナー	10～11
☑ 寄稿文	12～13
☑ ご存じですか	14～15
☑ 制度紹介	16
☑ 事務局日誌(9月)・雑感	17
☑ ティータイム	18～19
☑ 告知板	20

現在海峡を運航している民間フェリーとの競争を如何に調整するかなど問題もありますが、将来道内では札幌から白老まで延びている高速自動車道、盛岡まで供用開始している東北縦貫自動車道との連携を考えますとよい構想であると思えます。

青函トンネルは全長五十四キロ、そのうち海底二十四キロという世界一のトンネルであり、日本の最高技術を誇るものであります。

また日本の四つの島が結ばれ、国民の貴重なる財産として将来発展の可能性と期待が一番大きい北海道は、トンネル開通を契機として躍進することでしょう。





会 議 所 だ よ り

全道一の栄冠大塚君(美唄)に

北海道そろばんの祭典開く

第四十一回全道珠算競技大会が、去る九月十八日(日)函館市民体育館を会場に開催されました。

この大会は、毎年道内各地区の予選を勝ち抜いた代表選手を一同に集め、珠算技能の振興と発展を図るために開催される「北海道そろばんの祭典」ともいべきもので、今年は



熱戦を繰りひろげる代表選手たち

二十七会議所地区から一般の部五十二人、高校の部百四十人、中学校の部百四十人、小学校の部百四十二人の計四百七十四人が参加しました。当地での開催は昭和四十八年の第三十一回大会以来、実に十年ぶり四回目となりました。

当日、村瀬副会頭による大会長挨拶ののち、参加選手を代表して尾山珠生さん(市立五稜中)が選手宣誓を行い、競技委員の合図のもと、いっせいに熱戦が展開されました。

小学生でも九桁、最高桁数が十三桁という数字を暗算あるいは算盤ではしく計算力、速さと正確性が要求される競技の中、特に「そろばん北海道一」の座は同点決勝にもつれこみ、再競技の結果、大塚健一君(美唄東高)が初の栄誉に輝きました。

主な成績は次の通り(一位のみ)
 △団体競技▽○一般の部 札幌珠算教育連盟 ○高校の部 根室高校

△個人競技▽○一般の部 竹越智恵子(桜田珠算学園) ○高校の部 大塚健一(美唄東) ○中学校の部 西村友幸(札幌太平) ○小学校の部 平野仁志(砂川中央)

△読上暗算競技▽○一般の部 玉山速人(札幌珠算教育連盟) ○高校の部 佐々木智秋(江別) ○中学校の部 西谷誠一(留萌) ○小学校の部 平野仁志

△読上算競技▽○一般の部 対馬由美子(根室珠算振興会) ○高校の部 直江範幸(三笠) ○中学校の部 小鹿曉子(江別第一) ○小学校の部 大関一誠(札幌二十四軒) △都市対抗競技▽ 根室市

☆函館分入賞者
 △個人競技▽○一般の部二位 浪岡昭夫(浪岡珠算塾) ○中学校の部三位 尾山珠生(五稜中)

△読上暗算競技▽○一般の部二位 浪岡昭夫 ○中学校の部三位 尾山珠生 ○小学校の部二位 渡辺英男(青柳小)
 △読上算競技▽○中学校の部三位 尾山珠生 (以上敬称略)

なお、次回の大会は釧路市で開催されることが決定しております。

景気浮揚対策推進など

全道商工会議所で中央陳情

去る九月二十日、全道四十商工会議所は陳情団を編成し、中央各省市に対して地域が抱える問題や実状を説明、懸案事項についてそれぞれ陳情しました。

これは七月開催の全道商工会議所大会での決議事項二十案件、また九月上旬開催の東北・北海道連絡会議の決議事項七案件を陳情したもので、当日の陳情団には北海道商工会議所連合会今井会頭ほか十人（本所からは加藤専務理事）が参加しました。関係分として本所から提案している陳情内容は次のとおりです。

◎景気浮揚対策の推進

我が国の景気は、輸出の持ち直しや在庫調整の進展等から、緩やかな回復基調にあるものの、北海道経済は公共投資抑制や不況色の強い素材型業種が多いことなどから依然停滞しており、とりわけ全国に比べ中小企業経営は極めて苦しいところから、地域対策を重視した総合的な景気対

策が効果的に実施されるよう具体的
に次のことを陳情。

(一)公共事業の拡大と地元中小企業への分離・分割発注並びに優先発注を図ること。

(二)公定歩合の引下げと中小企業への既往貸付金の償還猶予を図ること。

(三)住宅建設の促進（土地政策の再点検、税制・融資など）を図ること。

(四)本市の如く特定業種関連地域中小企業対策臨時措置法に基づく特定業種関連地域の振興対策の促進など。

◎テクノポリスの早期実現

本構想については既報のとおり、いよいよ年内に第一次指定が行われますが、国の開発計画指針に沿った開発構想を道と市が策定提示する段階をふまえ本指定の実現方陳情。なお本所では地元経済界の立場で単独に別途陳情すべく検討されております。

◎青函トンネルの建設促進

道民長年の夢であった本州と北海道の一体化が、本年一月の先進導航貫通によって実現、本坑の掘削も九五・九パーセントに達し、工事そのものは順調に推移しているが、国家予算の関係で本年度予算規模では完成は大幅に遅れる公算が大きいところから、建設費の大幅な増額とその有効活用が図られるよう陳情。

◎空港の整備促進

函館空港が成田国際空港の緊急時における代替空港の指定を受け、ま

たテクノ構想の布石になる空港整備について滑走路を三千メートルまで延長と併せC I Q施設の整備拡充について陳情。

◎国立大学の誘致促進

三全総の定住圏構想に沿った地方都市の高等教育機関の拡充整備の施策として、道では五十五年以降本市に国立複合大学の誘致運動を行っているが、高等教育の見直しである新長期計画がたてられている折、是非実現を見るよう陳情。

※三全総Ⅱ第三次全国総合開発計画

昭和58年度版「金融制度の手引」ほか発刊

函館商工会議所では、会員の皆さまの経営の一助として各種刊行物を発行しておりますが、このたび次の冊子が刊行されました。ご希望の方は商工会議所経営指導部（中小企業相談所）において下さい。なお、数に限りがありますのでお早めにお願ひ申しあげます。

- ◎昭和五十八年度「金融制度の手引」
- ◎店頭販売「接客応待術」
- ◎人を使う人のための

絵で見る労働基準法

- ◎手形・小切手の入門
- ◎比率とグラフでわかる工業経営のポイント
- ◎コゲつき防止「上手な債権回収の法律知識」
- ◎中小企業の事業承継と税務
- ◎お客のハートをつかむ サービス業の経営のコツ
- ◎身のまわりの法律の基礎知識
- ◎誰にでもわかるやさしい簿記・経理の手ほどき
- ◎資金計画からみた借入限度額の決め方つかみ方

新部会長に杉村議員選任される

本所食品商工部会開催

本所食品商工部会が去る十月六日午後開かれ、新部会長に杉村吉彦議員が万場一致選任されました。

昨年の議員改選後、同部会長には下郡山信一議員が就任、今日に至りましたが、今年三月同議員が副会頭に選任された後も兼務のままであったものを、副会頭職も一段と多忙な折から兼務をとぎ、新たに部会長を選任することになったものです。

杉村部会長は精養軒の取締役社長で、かつて青年会議所の理事長ほか多くの要職を務められた若手経営者としての経歴から、今後の部会運営が大いに期待されます。



なお当日はその後、北大水産学部食品化学第二講座担当の大石圭一助教授を招き、「食品添加物、着色料」についての勉強会を行いました。

大石助教授の論旨は、

昭和三十年の「森永ヒ素ミルク事件」以来、わが国でも食品添加物は厳格に監視されることになった。だからと言って食品添加物は使わない方がよい。ない方がよい。と言うのはいささか方向違いの意見ではなからうか。食品添加物を使わなければ商品にならぬ（消費者が買わない）ものもあるし、添加物が原因で食中毒になった例もない。

また、一例をあげると、亜硝酸塩は食品添加物として公認されているが、使用出来る食品は限定されており、イクラとすじこには五ppmの添加が認められているが、同じ魚卵でありながらたらこには認められていない。魚肉ハムには五〇ppm食肉ハムには七〇ppmの使用が認め

られており、有害の可能性はたまたまだけにしかないのだろうか。

一方、植物が生きていくために硝酸塩は必要な栄養であり、自然食品として、ほうれんそう、だいこん、はくさい等の市販野菜から二、〇〇〇〜四、〇〇〇ppmもの高濃度の硝酸塩が検出されたとのニュースもある。

従って添加物は有害であるとの議論には、どのような使い方をするか有害なのか極めてあいまいな面がある。「焼き魚にだいこんおろし」と言う昔からの食習慣も、それに含まれている亜硝酸塩、ジメチルアミンの作用からみると極めて危ない食品となる。危ないと言うのは観念的なことであつて気にしないで食べる方が賢明かもしれない。

要するに私共は現在おかれている状態で生きていかななくてはならないのだ。と結び大変学術的な内容でありながらユーモラスな話で、一同メモをとりながら熱心に聴講しました。

今後も新部会長のもと、この種の勉強会を重ねることを申し合せ、大変有意義な部会を終えました。

- パン(年中無休)
- ケーキ
- 惣菜
- 加工肉
- レストラン(24時間営業)

店頭焼きたて「フレッシュパン」ブルーネージュでは店頭オープンを設備し毎日8時より焼き上りのおいしいパンを用意しております。

ブルーネージュ

Boules de Neige

ブルーネージュ：キングバークの商品開発モデル店 KING BAKE

本町(ホテルシェナ1階) ☎56-2555

歴史的街並みを後世に

本所婦人会で例会開く

本所婦人会では毎月例会を開き、社会・経済・経営などの諸問題について幅広い勉強会を行っておりますが、今回は長年住んでいながらその土地にまつわる歴史をよく知らないということもあることから、去る九月十九日、本所会議室で函館市立博物館の千代肇氏を講師に招き「函館の秘められた歴史」と題する講演会を開きました。この中で氏は、現在の街並みからは想像することの出来ない当時（注：今から約百八十年前）の高田屋嘉兵衛屋敷跡地（現宝来町銀座通りグリーンベルト一角）の様子、嘉兵衛翁にまつわる数々のエピソードや、元町の一角に隣り合せて建てられた異教、異国の四つの教会、寺院は全国でもその例がなく、当市が如何に早くから外国文明の恩恵を享受し、それをよく吸収し生活していたか、当時の箱館の様相を如実に物語っていると語り、古い歴史を有する当市の貴重な話は終始

興味深いものでありました。

現在の当市西部地区は、函館山のふもと元町の港を見下す高台に建つ教会建築群や旧函館区公会堂、旧英國領事館、旧ロシア領事館、中華会館など明治の洋、中国風建築物や古い民家、寺院、外人墓地、倉庫群などが

山手から港にかけて诗情豊かな街並みをつくりあげており、またその中に古い土蔵を改造した洒落た喫茶店、多目的に再利用されている旧函館郵便局、アンティークな品を取り扱う旧家などが点在、これが古い街並みによく調和しており、京都などのように伝統的様式の建物からなる街並みとは異なった極めて特異なものであり、今後この歴史的街並みを市民の文化遺産として如何に後世に継承して行くかが大きな課題です。

青函会議所対抗親善野球大会

第一回商工会議所青函対抗野球大会が、十月二日（日）午後二時から青森市で開催されました。

函館市と青森市は、津軽海峡をはさみ北海道と本州の対岸ということもあり古くから文化面、経済面、政治面などさまざまな面での交流がありました。近年青函ト

に深めることも必要ではとの趣旨で、その一助として野球大会を企画したものです。試合には、青森の村本専務理事以下多くの会議所関係者が応援に訪れましたが、試合結果は次の通りでした。

なお第二回大会は来年五月ごろ函館で開催されることになりました。

函館 3 2 1 9 0 6 0 — 21
青森 0 1 0 0 0 0 1 — 2

最優秀選手 倉岡浩三（函館）
最優秀投手 黒川宣之（函館）

ネルの貫通に伴う博覧会の開催や、両市がかかえる共通の命題であるテクノポリス構想の実現を目ざし、さらに進めて青函テクノベルトの形成を促進するなどのためには経済界の立場での交流をさら

会議所だより



男の知性を語る

原点。

安心の技術とサービス



NEOC 店舗 日本優良メカネチェーン

WAKO店 <small>WAKO 4F ☎23-1131 (内線409)</small>	西武店 <small>函館西武 5F ☎55-5511 (内線510)</small>	赤川店 <small>富岡町3丁目22-1 (赤川通り) ☎43-1881</small>
---	---	---

比較的順調の反面、日本海側が不漁のため、管内全体としてはほぼ前年並みの水揚げとなっている。この間、秋サケ定置網漁(9月18日解禁)の出足は好調の様子。

一方、コンブ漁は、天候不順から天然もの中心に生育不良で、平年並みの水揚げは期待薄とみられている。

3. 小売商況 (8月中)

市内大型店では、食品がまずまずの売れ行きをみせたものの、暑気の本格化にもかかわらず夏物衣料や身回り品が伸び悩んだほか、9月入り後の秋物商戦の出足も鈍いなど総じて盛り上がり不足。因みに、8月中の大型小売店売上高(10か店)は、前年比△1.3%と3か月連続して前年水準を下回った。

この間、耐久消費財では、乗用車が新車検制度移行(7月1日)後も好調な売れ行きをみせている(乗用車新車登録台数<8月中>、前年比⊕5.7%)ほか、家電製品もVTR等ニューメディア商品が好調を持続している。

4. 金融事情

管内金融機関の実質預金は、前月末滞留した法人流動性預金の剝落を主因に月中18億円の減少(前年同50億円増)。

一方貸し出しは、水産加工、建設業の季節資金等が幾分増加したものの、企業需資全体としては依然盛り上がり乏しいうえ、前月末滞留した支手決済資金の落ち込みもあり、月中増加額は34億円と前年(同79億円)を大幅に下回った。

この間、管内銀行の貸出約定平均金利は月中△0.022%と引き続き低下。

○銀行券は、前月末にかけてかなり増発をみたことから月初の還流が順調であったうえ、月末も増発テンポを上回る還流を示したことから、月中還収超額は43億円と前年(28億円)を大幅に上回った。

○財政収支は、受け入れが簡保の返済減を主因に前年を下回った一方、支払は、公共事業関係の支払増などにより前年を上回ったことから、月中払超額は16億円(前年同7億円)となった。 以上

統 計 資 料

函館市内第一種大規模小売店舗売上高(10店) 昭和58年9月

品 目	売上高(千円)	対前月比(%)	対前年同月比(%)
衣 料 品	2,527,185	126.6	100.2
身 回 品	469,400	96.6	95.6
雑 貨	600,137	99.1	96.2
家 庭 用 品	797,056	134.4	84.7
食 料 品	1,490,006	83.1	101.8
食 堂 ・ 喫 茶	177,210	78.2	93.3
サ ー ビ ス	56,676	100.3	107.7
そ の 他	225,317	91.2	102.9
総 額	6,342,987	105.6	97.5

※ 10店とは棒二森屋、丸井今井、さいか、和光、ハイショップホリタ、テーオー小笠原、長崎屋、イトーヨーカ堂、函館西武、ホリタショッピングセンタープラザ湯の川店の各店をいう。テーオー小笠原については食料品を扱っていない。

8 月

昭和58年 9 月 26 日 発表

金融経済概況

日本銀行函館支店

1. 概 況

○最近の管内経済動向をみると、電子部品（半導体）、段ボール等が高操業を続けているほか、製缶機械も新規受注増を映し生産水準を幾分引き上げているが、造船、合板機械は引き続き操業度が低下、また公共工事契約額、百貨店売上高も前年実績を下回る状態が続いているなど、全体としてはなお盛り上がりを欠く状況が続いている。

こうした状況を映じ、8月時点調査の管内企業短期経済観測調査によると、業況の停滞感を訴える企業が多く、先行きについても若干の業況後退を予想している。農漁業については、水稻、飼料作物等主要作物の作柄は持ち直しているが、平年作までの回復は期待薄との見方が多い。漁業では、コンブは成育不良から不冴えの状態が続いているが、マイカ漁はますます、また秋サケ定置網漁の出足も好調の様様。

2. 主要業種別動向

（造 船）

新造船の引き合いは、若干みられるものの採算不味から成約に結びつくまでには至らない一方、手持ち工事量の減少を映じ引き続き低操業を余儀なくされている。

（電子部品）

コンピュータ関係や時計・電卓向けの受注が好調を持続しており、フル操業体制を続行。

（珍味加工）

夏場行楽需要が一巡した後、荷動きは一服状態となっているが、採算面では原魚安から先行き改善が期待されている。

（化 学）

飼料は、これまで不振であったスケトウ漁の水揚げ好転から、また肥料も早取り需要や目先のライン定期保守を控え、それぞれフル操業を継続。

（漁 網）

受注の端境期を迎えているが、スケトウ底引き網の受注増に加え、来シーズン用のサケ・マス流し網の先行き生産等により引き続き前年を上回る生産水準を維持している。

（機 械）

製缶機械は、大口の新規受注がみられ幾分操業度を引き上げているが、反面、合板機械は、合板業界の需要低迷を映し新規受注が引き続き伸び悩んでいるため、操業度が低下、一部工程にアイドルが発生している。

（建 設）

公共工事の発注は、国、道関係はほぼ前年並みとなっているが、函館市の発注が出遅れているほか、民間工事も引き続き不冴えとあって建設業者の新規受注は低調。

（その他製造業）

セメントは、8月も引き続き他工場分の生産支援に海外向けスポット受注が加わり高操業を持続。この間、製品価格は不況カルテルの効果もあってようやく上向きの兆し。段ボールも、出荷最盛期の青果物（馬鈴薯）向け需要が好調なほか、加工食品向け出荷も順調で、生産は依然前年水準を上回っている。

（農 業）

管内主要作物（水稻、馬鈴薯、飼料作物等）は、8月以降の好天が幸いしてかなり持ち直しているが、寒冷地作物の馬鈴薯を除き平年作までの回復は期待薄と予想する向きが多い。

（漁 業）

近海マイカ漁は、津軽海峡、太平洋側は

%でやはり前年を1.0ポイント上回った。

高校卒の初任給は、大学卒同様、男女共前年を上回る伸びとなった。

2. 全業種、技術部門

次に、技術部門について各学歴の初任給をみると、大学卒では123,467円、上昇率4.4%で、前年より0.5ポイント下回ったものの、4年連続で4%台の上昇率となり、安定した伸びを示している。

短大卒は111,689円、上昇率2.8%で前年より2.3ポイント下回っているが、事務販売部門同様前年の伸びが比較的高かったことの反動が表われたものと思われる。

高校卒では100,360円、上昇率4.1%で、前年より0.6ポイント上回った。

このように、技術部門における初任給は、各学歴を通じて比較的安定した伸びを示しており、最近2、3年の傾向をみても、同学歴の事務販売部門よりも高い伸び率で推移してきている。

3. 地元企業と出先企業

函館地域に本社がある地元企業と、他都市（東京、札幌等）に本社がある出先企業との比較で、初任給の上昇額、率をみると、地元企業が上昇額462円～6,886円、上昇率0.5%～5.1%であり、出先企業が上昇額2,506円～11,299円、上昇率2.2%～10.1%となってお

り、男子大学卒事務販売部門で地元企業が出先企業の上昇率を上回った以外は、学歴、男女を問わず、出先企業の上昇額、率が地元企業を上回っている。その結果、地元企業と出先企業の初任給格差は拡大傾向にあり、各学歴を通じ特に女子に顕著となっている。

4. 初任給の四分位

これまでみてきた初任給の数値は、いずれも単純算術平均の結果であり、いわば計算的代表値である。したがって各企業における実際の初任給は、この平均値の上下に散らばっている。そこで四分位を用いて高低両極端にある例外的なものを除外して全体の半数が含まれている中間部分の分布状況をみたものが表一である。

表から分かるように、男子大学卒以外は中位数が算術平均値よりも低い値を示しており、それらの学歴では、算術平均値よりも低い初任給の企業が多いことを表わしている。

また表中の分散係数は、初任給の企業間におけるバラツキの度合いを表わしたもので、値が大きければ企業間の格差が大きいことを示し、小さければ格差が小さいことを示している。

分散係数を前年と比較すると、おおむね前年を下回っており、企業間の格差は若干縮小したことが窺われる。

表一 初任給の四分位表（全業種）

		算術平均 (前年上昇率)	第1四分位	中位数	第3四分位	分散係数 (前年度)
男	大学卒	事務販売	121,272 (4.5)	114,000	123,000	127,000 5.3 (6.0)
		技術	123,467 (4.4)	120,000	123,500	126,630 2.7 (5.5)
	短大卒	事務販売	109,608 (0.6)	102,500	106,238	110,000 3.5 (5.6)
		技術	111,689 (2.8)	103,300	108,040	115,000 5.4 (4.1)
子	高校卒	事務販売	99,327 (3.5)	93,500	98,510	103,000 4.8 (4.2)
		技術	100,360 (4.1)	95,000	99,340	104,050 4.6 (5.3)
女	大学卒(事務販売)		113,389 (4.0)	106,000	112,450	120,000 6.2 (7.9)
	短大卒(〃)		104,856 (1.9)	98,100	102,500	107,560 4.6 (6.3)
	高校卒(〃)		95,330 (3.6)	89,800	95,000	100,000 5.4 (6.0)

経済の窓

昭和58年度

函館における賃金指標
(新規学卒者初任給)

本所では、昭和41年から函館地域に所在する企業の賃金支給動向を把握し、各企業の合理的な賃金管理を図るための参考資料に供することを目的として、モデル条件別賃金調査を実施し「函館における賃金指標」を作成しております。現在、58年度版を11月下旬発刊するため作業を進めておりますが、その中から、58年度新規学卒者初任給の結果を抜粋しお知らせします。

昭和58年度新規学卒者初任給の実態

今年度春季賃金交渉結果をみると、長期の不況、物師の安定に加え、経営側が「定期昇給重点主義」を鮮明にしたこともあり、全国平均(労働省調査)で妥結額8,964円、賃上げ率4.40%(57年度13,613円、7.01%)と前年を大幅に下回り、過去最低の賃上げ率となった。

また、これを北海道平均(北海道経営者協会調査)でみると、7,512円、4.27%(57年度11,277円、6.74%)、函館平均(函館経営者協会調査)では8,093円、4.46%(57年度11,023円、6.75%)と、全国同様、額、率とも前年を大幅に下回る結果となっている。

このような状況の中で実施したモデル条件別賃金調査における初任給確定額をみると、上昇額は1,962円～5,216円(57年度1,090円～5,521円)、上昇率1.9%～4.5%(57年度1.0%～4.9%)であり、春闘結果の傾向に反し、おおむね前年を上回る伸びとなった。

しかし、57年度が極めて低い伸びであったことや、初任給を凍結した企業もみられる等を考え合わせると、以前抑制傾向は続いている。

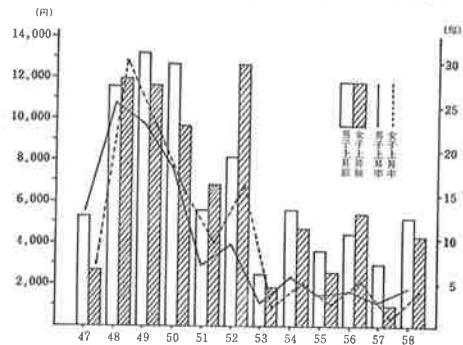
1. 全業種、事務販売部門

〔大学卒〕

大学卒の初任給確定額をみると、男子では121,272円、上昇率4.5%で前年より1.8ポイント上回った。女子は113,389円、上昇率4.0%で前年が極めて低い伸びであったこともあり、前年より3.0ポイント上回った。

このように大学卒の初任給は各学歴を通じ最も高い伸びを示した。

図一 大卒初任給上昇額・上昇率の推移
(全業種平均、事務販売)



〔短大卒〕

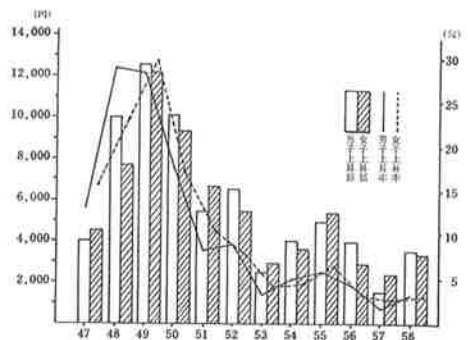
短大卒における初任給の確定額は男子が、109,608円、上昇率0.4%で前年より1.0ポイント減、女子は104,856円、上昇率1.9%で前年より2.7ポイント下回るなど、男女共各学歴を通じて最も低い伸びとなった。

短大卒の初任給は、前年が比較的高い伸びを示したこともあり、今年度は抑制傾向が顕著となった。

〔高校卒〕

高校卒の初任給確定額は、男子が99,327円、上昇率3.5%で、前年に比べ1.9ポイント上回っており、女子は95,330円、上昇率3.6

図二 高卒初任給上昇額・上昇率の推移
(全業種平均、事務販売)



ヒント

繁栄

ぴんと

あなたがお客さまから

嫌われるための25条と

「いいわけベスト・テン」

どんなによい商品を安く提供したとしてもあなた（従業員）の接客態度が悪かったらお客さまは自然にあなたのところから遠のくようになります。

それに対して、商品知識があり、しかもお客さまのパートナーとして親切なあなたは、お客さまから愛され、指名されるようになります。ですから、あなたのお店が地域の一番

店になれるかいなかはあなたの接客態度がキメ手であるといっても過言ではないのです。それとは反対に、お客さまから徹底的に嫌われるにはどういう接客態度が必要でしょうか。またそのときの「いいわけのベストテン」をお知らせすることになります。

お客さまから嫌われるための二十
五条 第一条 お客さまに無愛想にすること。第二条 お客さまにうるさくつきまとうこと。第三条 買わないお客さまには冷やかな態度をとること。第四条 お客さまに押し売

りをする。第五条 お客さまが品物を取り替えにきたら嫌な顔をすること。第六条 お客さまに空世辞や知ったかぶりをする。第七条 お客さまに聞かれても商品知識を

持たないこと。第八条 仕事に熱意を持たないこと。第九条 お客さまに不潔な感じを与えること。第十条 お客さまの気持を無視して行動すること。第十一条 お客さまに安請合いを平気ですること。第十二条 お客さまの前で従業員間でおしゃべりをさせること。第十三条 帰ったお客さまの噂をすること。第十四条 お客さまによって差別すること。第十五条 連れのお客さまを無視すること。第十六条 お客さまの苦情を素直に聞かないこと。第十七条 他店の悪口をいうこと。第十八条



年中無休

あなたの街の あなたのお店

食品総合
スーパー

ハセガコストア

中道店 <24時間営業> ☎54-1521

谷地頭店 <夜10時まで営業> ☎23-7835



子供がきたら品質や量目をごまかすこと。第十九条 別のお客さまに売っているとき返事をしないこと。第二十条 お客さまの前で小言をいうこと。第二十一条 お客さまには売ってあげているという態度をとり、粗野な態度をとること。第二十二条 お客さまに挨拶も感謝もしないこと。第二十三条 お客さまに恩着せがましい態度をとること。第二十四条 お客さまへの電話態度を悪くすること。第二十五条 お客さまは我儘だと決めつけること。

あなたのお店の従業員たちは、あなたが注意しませんが、江戸時代の庶民哲学「心学道話」の中に、「弁解で使うな三つの言葉」という

があります。

それは「けれども」「今日だけは」「これ位のこと」です。古今東西を問わず、万国共通の「いいわけベスト十」をあげておきます。

いいわけベストテン

- (1) 十年もこのやり方でやっています。
 - (2) それは役に立たないことは知っています。
 - (3) それはあなたの仕事です。私の仕事ではありません。
 - (4) それには手を貸せません。それは方針です。
 - (5) 時間がありません。明日にします。来年です。
 - (6) うちではそういったやり方をしません。
 - (7) コストがかかりすぎます。
 - (8) まえにやりました。
 - (9) あとから考えます。
 - (10) もっと検討してみます。
- 「理屈とガムは、どこでもくっつく」といいます。言い訳と泣きごとは、お客さまから嫌われるキメ手です。
- 商売の大きな敵は、①傲慢(ごうまん)、②麻痺(まひ)、③自敬(じ

けい)、④懶惰(らんだ)、⑤偏執(へんしつ)の五つの「悪念」です。いま、あなたが経営者として、心しなければならぬことは、無意識の中にあなたの心にひそむ「悪念」を正していくことが商人の道、つまり「商道」であることを自戒し、認識なさることです。



中華料理

ラーメンの 王 王さん

●本店/柳小路22-6833 ●支店/行啓通り 52-0588 ●西武デパート/惣菜部55-5511(内線730)

各種御宴会に本店2階を御利用下さい。



長岡を訪ねて

常議員 飯田貢一

(テクノポリス建設特別委員会副委員長)

私達十四人は、棟方議員会会長を

団長として、八月二十五日、大宮から、昨年十一月に開通した上越新幹線で、約二百四十キロをわずか一時間二十分で長岡に到着致しました。

長岡は、コシヒカリで有名な日本一の米どころ越後平野と、市内を信濃川がゆったりと流れている人口十八万人の都市です。長岡市は明治以後二度にわたって全市が焼け野原と化した苦い経験をしております。

一度は、河井継之助の率いる長岡藩が、戊辰戦争で官軍にも幕府にも属さぬ「独立共和国」をめざしたが、薩長軍の猛攻にあい、最後まで抵抗して敗れ、全町を焦土にさらされてしまいました。二度目は、太平洋戦争の末期の空襲により、一夜にして町の八五％を焼失してしまいました。この苦い体験のため長岡市民は反骨精神が旺盛で、独立心が強い

といわれております。

この度、私達が長岡市を訪問先にえらんだのは、現在、全国で十九地域がテクノポリス本指定に向けて準備を進めている中で、先端技術、大衆、交通網等条件が他の都市よりも整っているのので、視察を兼ね訪問致しました。

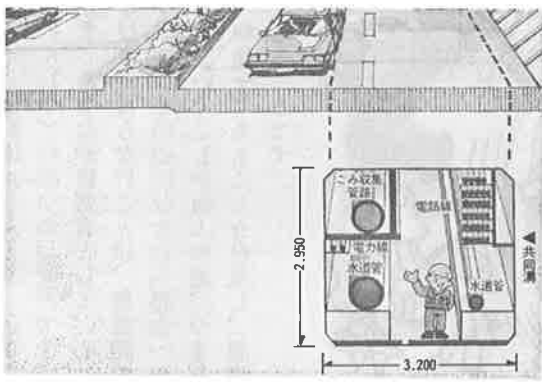
長岡は、空港施設がない、かわりに、首都圏へは新幹線が通じており、しかも新潟県の高速度道路はすべて長岡市が中心で、新潟市へも、東京、大阪へも直接行けるようになっております。

係の案内で、長岡駅から車で十五分ほどはなれた長岡ニュータウンに行つて参りましたが、昭和五十年から造成を始め、完成予定は昭和六十五年、この間千億円でスタートしたプロジェクトも二千億円事業として、大変脚光をあびていたのが印象

に残りました。

長岡ニュータウンの目玉は、廃棄物用パイプラインといって住宅から出るゴミを地下のパイプラインに落とし、一定の箇所まで吸い取って処理し、また、他には電話線、電力線、ガス管等も同じ共同溝に埋めてしまつたため地上には露出しないとのこと等、大変理想的な都市造りをしていると感じました。

もう一つは国立長岡技術科学大学の存在です。五十七年に第一期生が卒業したが、地元企業への就職はホ



ンの数人、地元で受入れる企業がないのかからしら函館工専の地元就職の様子に似ていると感じました。このように説明を聞いてみると、テクノポリス指定の条件である産・学・住のうち、学・住において条件が整っているが、産であるI・C産業ほか、企業誘致、地場産業の育成は遅れているように思われました。係の説明を聞いて限りすばらしいの一言に尽きましたが、長岡市の人口はここ数年変化がなく、土地の価格も坪十万円前後であれば企業の進出はなかなか難しいだろうと思われます。

長岡駅の中を散策していると、テクノポリスをもじつた「テクノポリ」というお菓子があり、長岡市民のテクノポリスに対する熱意が感じられました。

今回の視察旅行を通じて、函館は地場産業の育成と企業誘致、工業開発等に力を注ぎ、万一、一次指定されない場合でも挫折することなくテクノポリス指定の実現にむかつていくならば、函館の将来に大きな期待が出来るものと、確信した次第です。