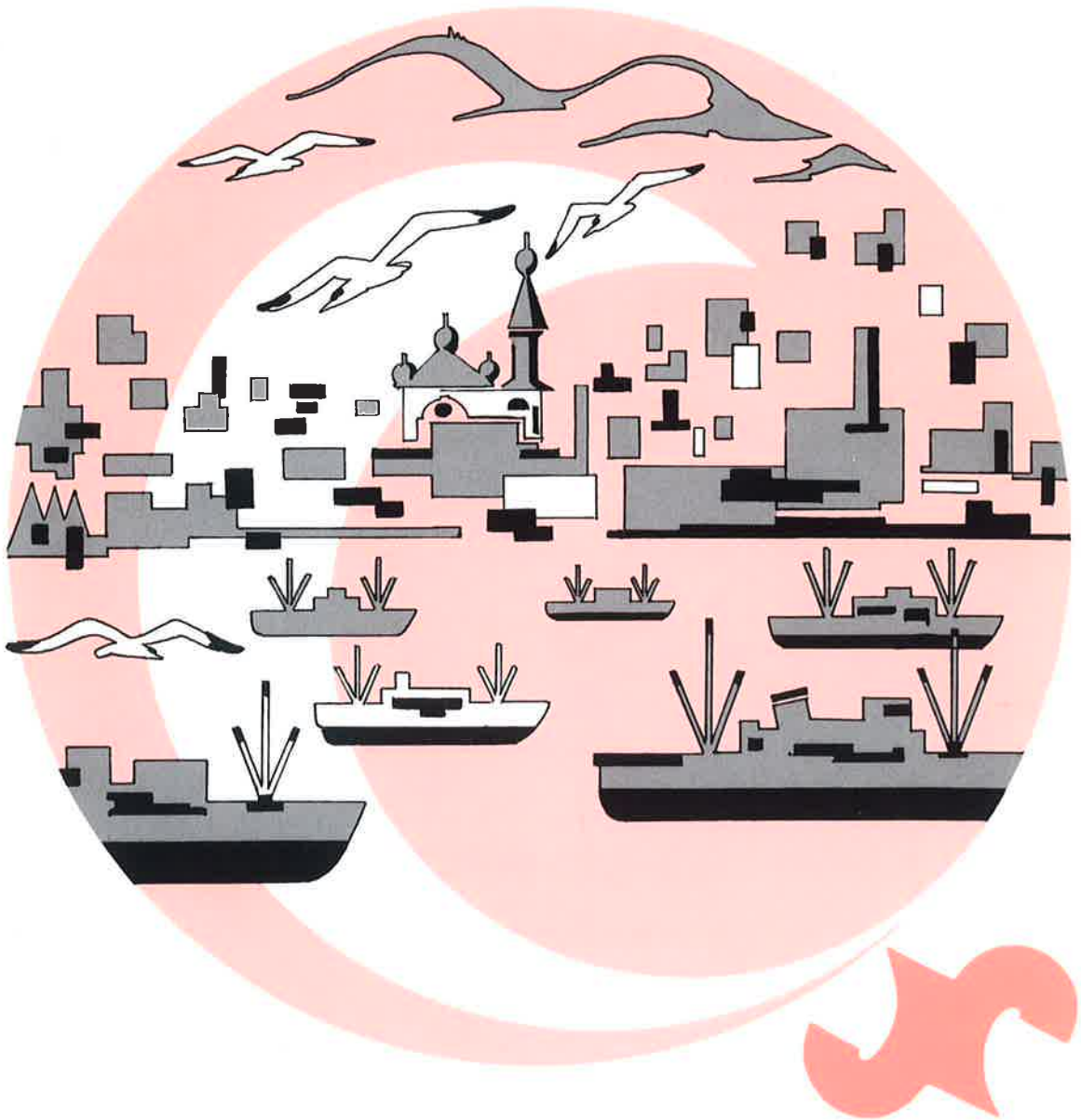


ともしえ

No. 29



■函館商工会議所報■

1983 3月号

親しめる 頼れる
みんなの商工会議所

函館商工会議所の 生命共済にご加入を

—— 当所会員企業の経営者、従業員のための供済制度 ——

月額600円の掛金で100万円の保障

掛金は700円が600円になりました。

安い掛金で高額な保障

■ 制度の内容 ■

保障額と掛金

保 険 口 数	保 険 金 額	保 障 内 容 月 額 掛 金	病 気 による 死 亡 高 度 障 害	不慮の事故ま たは法定伝染 病による死亡	不慮の事故で 別表の障害を 受けたとき	不慮の事故で 入院したとき 5日以上120日 まで	
			死 高 保 険	亡 障 害 金	災 害 保 険 金 プ ラ ス 死 亡 保 険 金	障 害 給 付 金	入 院 給 付 金
2口	100万円	600円	100万円	200万円	100円～10万円	入院 1日につき	
4口	200万円	1,200円	200万円	400万円	200円～10万円		3,000円
6口	300万円	1,800円	300万円	600万円	300円～10万円		4,500円
8口	400万円	2,400円	400万円	800万円	400円～10万円		6,000円
10口	500万円	3,000円	500万円	1,000万円	500円～10万円		7,500円

注) 1. 最低保険金額は100万円です。尚新規加入、増額100万円単位です。
2. 掛金は年令に関係なく一律です。

●お問い合わせは **函館商工会議所** 経理会員課へ ☎23-1181

●委託保険会社（幹事）

三井生命保険(相互)函館支社 ☎22-3323

大同生命保険(相互)函館支社 ☎23-4541

日本団体生命保険(株)札幌支店 ☎(011)231-1777

住友生命保険(相互)函館支社 ☎55-0311

千代田生命保険(相互)函館支社 ☎22-5191

東邦生命保険(相互)函館支社 ☎26-5533

第一生命保険(相互)函館支社 ☎55-1131

OPEC(石油輸出国機構)加盟十三カ国石油相会議が過日ロンドンで開催され、難行の末、基準原油価格を一バレル当り五ドル引き下げ、同二九ドルとすることに決定しました。これは、一九六〇年にOPECが発足して以来初めてのことです。会議では、生産量も一日千七百五十万バレルに制限されたことから、北海原油との関係や季節的要因も合わせ、国内への価格の影響は二・三カ月後とならうとの推測がされております。

現在、各国は世界的不況に見舞われておりますが、我が国の不況原因をみると、この十年間の石油の高騰が大きな要因だっただけに、今回の値下げが景気回復のテコになることは間違いなく喜ばしいことといえます。

経済企画庁の試算では、この決定により支払代金が一兆六千億円以上減少するといわれ、これにより実質経済成長率は三・四%が三・七五%に上昇し、物価も消費者物価一・〇五%、卸売物価二・一%が下がると予測されております。物価が下がれば内需も拡大し、大巾赤字の手詰まり経済にも本当の明るさが出てくるものと思えます。経営者も「業界内で最後まで生き残る」など悲壮なる企業間斗争を行いつつも「宵待草景気」などといわれ、今年も景気回復のブームは起きないといわれておりましたが、今度こそ秋には晴れ間が出そうに見通しとなりました。

政府も景気対策としてこれまで、一、財政によるテコ入れ 二、低金利政策 三、輸出拡大、程度の策しかありませんでしたが、今後は公共事業の前倒し執行や公定歩合の引き下げ、設備投資の拡大、住宅産業の活発化、都市再開発などの活性化対策が推進されるであります。

しかし、忘れてならないのはエネルギーの節約であり、代替エネルギーの開発の継続でしょう。

目 次 ————— ● ともえ 1983 3月号 No.29 ●

巻 頭 言	1
会議所だより	2~3
○第2回常議員会	
○青函トンネル対策特別委員会	
調査レポート	4~7
○金融経済概況(1月)日本銀行函館支店	
○統計資料 大型店売上高(1月)	
○経済の窓 函館における中小企業景況調査報告(昭和57年12月)第3・四半期	
アドバイスコーナー	8~9
特別寄稿文	中国を旅して(完) 平沼智子 10~11
ご存じですか	12~13
ご 紹 介	14
○振興委員プロフィール	
○函館電気商業協同組合	
事務局日誌(2月)	15
相談所だより	15
ティータイム	16~17
告 知 板	18

会議所

だより



58年度事業計画案などを審議

予算案二億四千八百八十八万円を承認

2回常議員会

本所では第二回常議員会を三月十五日午前十一時から本所第二会議室で開催しました。

この日の常議員会では、来る三月二十八日開催予定の第一回通常議員総会に提案する本所昭和五十八年度事業計画案、同収支予算案など四議案を慎重に審議し、いずれも原案通



新年度事業等につき骨子をつめる常議員

り承認しました。

- 一、事業計画案として次の重点項目
- 1、景気浮揚対策の推進
- 2、小規模事業対策の充実強化
- 3、自立経済対策及び商工観光振興対策の促進
- 4、地域開発計画の推進
- 5、本商工会議所運営の強化

また特別事業として

- 1、北方領土の返還促進
- 2、交通安全の推進
- 3、交通安全の推進
- 二、収支予算案は総額二億四千八百八十八万二千円で前年度比二千二百七十八万三千円減となりました。
- 三、運営資金借入金枠の承認については、最近国、道等からの補助金交付がふくれ、予算の執行に支障を生ずる場合もあることから三千万円の枠を設定しました。

四、新会員の加入については八十事業所、九十九口が加入、総会員数は三千六百二十六件、一万九千三百五

十二口となりました。

以上四議案が承認されたあと、引き続き一般報告に入り事務局から次の五事項について報告しました。

- 1、日商・道商連からの報告については、昭和五十八年一月以降日商会議が二回、道商連会議が三回開催された。

- 2、各部会・委員会からの報告については、昭和五十七年十月以降部会十四回、委員会七回開催した。

- 3、陳情・要望活動については、昭和五十七年十月以降十二回行った。

- 4、議員の異動について。

○辞任

二号議員 ㈱函館ボーリングセンター 取締役社長 信田 実

○代表者変更(新)

三号議員 ㈱北海道銀行函館支店 支店長 武田満夫

三号議員 函館製網船具㈱ 代表取締役社長 岡本忠作

二号議員 細野商事㈱ 代表取締役社長 細野阿美子

5、昭和五十八年一月・二月業務概要について。

以上をもって全議案の審議と報告を終え十二時すぎ閉会しました。

青函トンネル特委開催

開通後の有効活用に向け積極的に対応

青函トンネル対策特別委員会（委員長 下郡山信一氏）が去る二月二十八日、三月十一日の二度にわたり本所議員室で開催されました。

本委員会は、昭和六十一年開業を目ざす青函トンネルが当地域に及ぼす波及効果とその対応策を見い出すために設置されたもので、初会合には日本鉄道建設公団松尾青函建設局

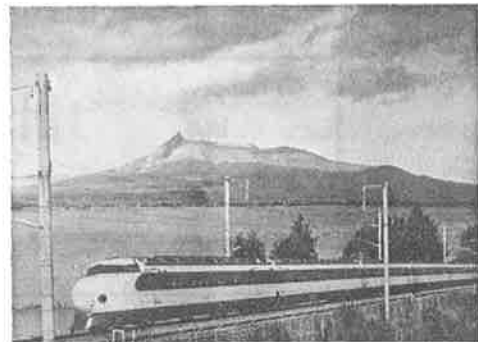


活 発 な 意 見 を 交 す 委 員

長が出席し、同トンネルの現況について説明しました。

青函トンネルの本トンネル掘削工事は、一月二十七日の先進導坑貫通後も順調に進み、残る未掘削部の本坑二・七キロの区間も五十九年夏頃にはつながり、レールの敷設工事、コンクリート工事、電化工事なども六十年度に終え、六十一年には津軽海峡の海底下百メートルを一番列車が通ることになります。しかしながら、新幹線計画は四十八年以降凍結状態にあり、仮りに盛岡～青森間が着工されても工事には十年の歳月と七千億円の巨費が必要とされ問題点が多く、現時点では在来線での営業を余儀なくされています。

トンネルの開業は人口五百万人に及ぶ青函経済圏（東北三県プラス函館地域）と呼ばれる新たな経済圏を形成します。この地域の連携を強め、経済力を高めるためにも新幹線



駒ヶ岳を背に大沼を通過する新幹線（合成写真）

の早期設置が望まれるものです。委員会では開業によるメリット、デメリットを分析、整理し、地域の実情調査を合わせ経済界に提言していくことになりました。

トンネルの有効活用についても、カートレイン、光ファイバーによる通信伝送路、電力送電線等の案が出されており、国の諮問機関で検討を重ねていますが、地元としても多面的な利用方法の検討が急がれます。一方、会議の席上で青函トンネル開業記念「青函博覧会」の構想も大きくクローズアップされました。

現在青森側では土地の選定や基本

構想の骨子がほぼ出来上がり、プロジェクトチームを編成、諸準備に取りかかっていますが、函館側は土地の問題がネックとなっているため今一つ盛り上がり欠ける状態にあります。

本委員会は、博覧会開催を大前提に、土地・予算を含めた原案を練りつけ、道・市に要望し、開催気運を高めていくことで合意しました。

その具体的な考え方の一つとして「ドック売却跡地」（二十四ヘクタール）「緑の島」（八ヘクタール）が上げられ、「函館の特徴を生かし西部地区の観光資源、ドック、海を中心にしたもの」「緑の島に連絡船を係留して利用する」「三十万トンドックを生け簀にして鯨を入れる」などの意見が出ました。

今後の委員会活動は、トンネル掘削現場、ドック売却跡地の視察、関係機関の資料収集、北海道東北開発公庫が行った二十一世紀展望の中間報告書の分析検討などを中心に、関係部会・委員会と連携を取りながら活発に会合を重ねていくことを確認し終了しました。

回復傾向が続いている。

- 個人消費面をみると、大型小売店では、食料品は順調な荷動きをみせているものの、主力の衣料品の売行きが伸悩んだことなどから、1月中の売上高は前年比2.9%増と前月（同6.4%増）に比べ増勢はやや鈍化。一方、耐久消費財は、乗用車新車登録台数（1月中）が前年比14.0%増と3か月連続して2桁台の伸びを示したほか、家電製品も、VTRが引き続き好調、電子レンジの荷動きも再び上向くなど堅調な動きをみせている。

3. 金融事情（1月中）

- 管内金融機関の実質預金は、昨年末滞留した法人流動性預金の剝落に加え個人預金の不振もあって一般預金が大幅減少を示したほか、金融機関預金もかなりの流出をみ

たため、月中535億円の減少（前年は月末休日に伴う法人預金の高どまりもあって同416億円）。

一方貸出は、水産関連や建設筋等の季節資金を中心に回収が順調な進捗をみたため、月中243億円の減少（前年同203億円）。

この間、管内銀行の貸出約定平均金利は、上記低利率の季節資金の回収が嵩んだことから月中0.013%上昇。

- 銀行券は、年初の還流が順調であったことを主因に、月中還収超額は142億円と前年（同131億円）を上回った。
- 財政収支をみると、公共事業関係費の支払が前年を上回ったものの、運用部や簡保の貸付が大幅に減少したほか、租税等の受入れが比較的順調な伸びを示したため、結局月中受超額は80億円と前年（同58億円）をかなり上回った。

統 計 資 料

函館市内第一種大規模小売店舗売上高（10店） 昭和58年2月

品 目	売 上 高（千円）	対 前 月 比（%）
衣 料 品	2,011,893	68.3
身 回 品	369,192	63.8
雑 貨	530,557	68.0
家 庭 用 品	524,972	88.0
食 料 品	1,435,560	94.8
食 堂 ・ 喫 茶	152,179	66.3
サ - ビ ス	48,090	79.3
そ の 他	156,778	61.9
総 額	5,229,221	75.2

※ 10店とは棒二森屋、丸井今井、さいか、和光、ハイショップホリタ、テーオー小笠原、長崎屋、イトーヨーカ堂、函館西武、ホリタショップパズプラザ湯の川店の各店をいう。テーオー小笠原については食料品を扱っていない。

1月

昭和58年2月25日発表

金融経済概況

日本銀行函館支店

1. 概況

○ 最近の管内経済動向をみると、実体面では製缶・缶詰機械が高操業を継続しているほか、漁網、段ボール箱も引続き前年を上回る生産を維持している。また、造船、合板機械もひと頃に比べれば幾分低下気味ではあるが、現状なお高操業を続けている。これに対し、肥料、珍味加工およびセメント、生コン等の建設関連資材等では、需要低迷かたがた冬場不需要期入りということもあり、減産を余儀なくされている。

一方、一次産業については、水産業は最盛期のスケトウダラ漁が今一つ不冴えながら、噴火湾養殖ホタテ水揚げは順調。農業では、酪農で生乳生産の回復傾向が続いている。

この間、個人消費面をみると大型小売店の売上げは、衣料品の売上げが伸悩んだことを主因に増勢がやや鈍化したものの、乗用車販売が引続き高い伸びを維持しているほか、家電製品もVTRが好調を継続するなど、耐久消費財の一部は比較的堅調な荷動きをみせている。

なお、管内中堅、中小企業（47社）の58年度設備投資計画をみると、IC等極く一部の先端産業で前向き投資がみられる程度であり、全体としては57年度実績見込みを

2割強下回っている。

○ 金融面をみると、1月中の管内金融機関の実質預金は、昨年末滞留の法人流動性預金が剝落したことに加え、個人預金も不振で前年を大きく上回る減少。一方貸出は、建設、水産関連の季節資金を中心に順調な回収をみたため、前年を2割方上回る減少。この間、管内銀行の貸出約定平均金利は幾分上昇。

2. 産業界

○ 実体経済の動向を主要産業別にみると、製造業では、製缶・缶詰機械が既往受注残の消化に追われフル操業を続けているほか、漁網もサケ・マス流し網の受注増を背景に高操業を継続、また、段ボール箱も馬鈴薯向け需要増から前年を上回る生産、出荷を続けている。さらに、合板機械は海外受注の伸悩みを背景に、生産ペースを幾分スローダウンさせているがなお高操業。一方、造船は現状高操業体制を維持しているものの、受注環境は一段と厳しい状況。

これに対し、セメント、生コン等建設関連資材は需要低迷を背景に生産調整を続けているほか、肥料も冬場不需要期入りから引続き減産体制を堅持。また、珍味加工も更年後の荷動きは一段と停滞しており、大方の先が低操業を余儀なくされている。

○ 一次産業面をみると、最盛期のスケトウダラ漁は、太平洋側が依然不振を託っているほか、出足好調であった日本海側も更年後はあまり冴えず、全体では数量、金額とも前年を下回っている（数量2割減、金額1割減）。これに対し、噴火湾養殖ホタテ漁は引続き順調で、数量、金額とも前年を上回っている模様。一方、農業では、酪農で乳製品需給の引締りを映じて生乳生産の

2. 金融情勢

(1) 函館管内金融機関預金貸出金状況

函館管内金融機関（都市及び地方銀行、相互銀行、信用金庫）の12月末現在の預金残高は7,324億9,500万円、これに対して貸出総残高は4,761億3,000万円であり、この結果預貸率が65.0%で前年同月に比べ0.9ポイント上昇している。

預金は、法人、個人預金が伸び悩みを示したものの、公金預金が交付金支払のズレ込んだことや、金融機関からの年末協力預金等が前年を上回ったため前年に比べ6.7%増加した。

預金のうち定期性預金が5,055億5,400万円で前年同月比7.4%増加している。また、定期性預金の占めるウェイトは、69.0%であり前年同月より0.5ポイント上昇している。

貸出金については、水産加工業の原魚買付資金や建設関連の工事金流入遅延によるつなぎ資金、卸、小売業の年末運転資金需要もあり前年に比べ8.2%増加した。

貸出金のうち設備資金は1,262億2,700万円であり前年同月比1.4%の微増で伸び悩みが続いている。また、貸出金に占める設備資金のウェイトは26.5%で前年同月より1.8ポイント低下している。

次に、これらを函館市内でみると、12月末現在の預金残高は、5,360億2,300万円（前年同月比5.7%増）に対し、貸出金総残高は3,875億300万円（同8.7%増）であり預貸率が73.5%で前年同月より2.0ポイント上昇している。

預金のうち、定期性預金は3,684億7,100万円（前年同月比6.5%増）で68.7%を占めており、前年同月より0.4ポイント上昇している。

一方、貸出金のうち設備資金は、1,050億5,900万円（同2.1%増）で27.1%を占め前年同月より1.8ポイント

低下しており依然として設備投資は低迷状態にある。

(2) 函館管内郵便貯金状況

12月末現在の函館管内郵便貯金残高は、3,341億2,543万円で前年同月実績と比べて10.2%増加しており順調な伸びを示している。

これを種別でみると、定額貯金2,854億1,759万円（前年同月比11.2%増）、通常貯金403億6,733万円（同3.4%増）、定期貯金43億634万円（同8.1%増）、積立貯金36億2,202万円（同14.4%増）、割定貯金3億5,501万円（同0.5%増）、住積貯金5,714万円（同36.2%減）となっており、主力である定額貯金が順調に伸びている。

3. 企業倒産

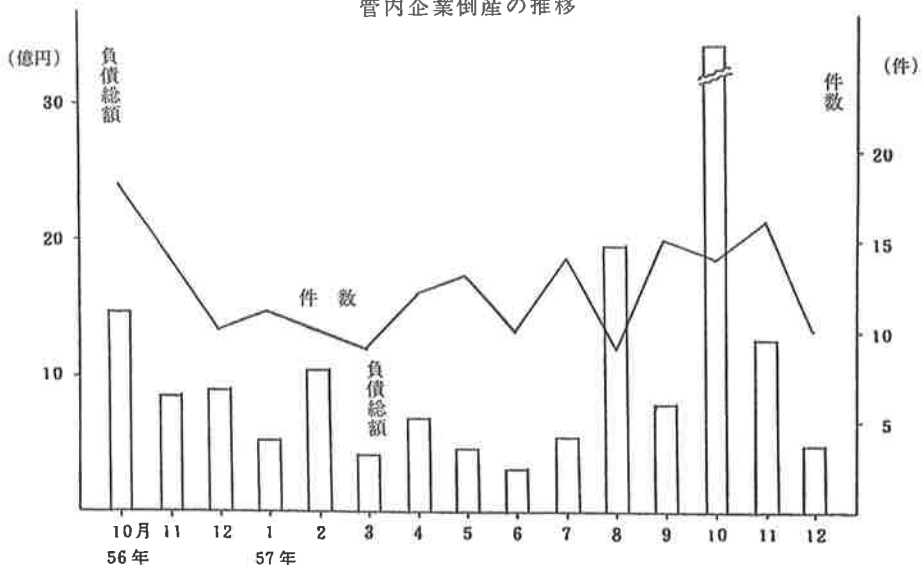
57年の函館管内企業倒産（負債額1,000万円以上）は、件数が143件で前年に比べ16.4%減少、負債総額も50.6%減少の134億9,900万円である。

これを業種別でみると、製造業は18件の47億5,900万円、建設業49件の28億円、卸売業19件の28億500万円、小売業28件の14億4,700万円、飲食業11件の4億1,400万円、その他18件の12億7,400万円であり、件数では前年同様建設業、負債額では製造業がトップとなっている。前年に比べて建設業は、件数で38.0%減、負債額でも81.3%と大巾に減少しており、一方、卸売業が件数で46.2%増加、負債額でも99.8%増加している。

また、企業倒産の原因については、放漫経営56件がトップになっており、次いで業績不振54件、信用低下10件、連鎖10件、設備過剰6件、旧債重圧6件、その他1件となっている。

次に、57年の函館市内不渡手形の発生状況を見ると、人員は369人で前年比24.5%の減少、枚数604枚で30.0%減少、金額では2億9,809万円で19.2%の減少となっており、いずれも低水準の発生に止まっている。

管内企業倒産の推移



経済の窓

函館地域経済動向

(昭和57年度 第3・四半期)

1. 公共事業発注状況

昭和57年度第3・四半期までの函館管内公共事業発注状況は総体の発注額が600億2,500万円、発注率97.2%である。

発注機関別にみると函館開発建設部は発注額217億円、発注率98.4%、函館土木現業所では発注額248億

1,100万円、同97.8%。また函館市の公共関連工事発注額は135億1,400万円、発注率94.2%と各機関とも年度内予定事業がおおむね発注済となっている。

函館開発建設部の発注状況を事業別にみると、建設関係では道路事業が発注額103億4,400万円、発注率99.0%、河川が7億5,400万円、発注済、また多目的ダムは前期で既に発注済である。農林関係では漁港が31億1,900万円、同99.1%、土地改良24億9,200万円、同95.8%、農用地は9億3,800万円、発注済。運輸関係では港湾が38億3,900万円、同99.9%、空港については1億1,300万円、同53.1%となっている。

次に函館市の発注状況を部局別でみると、土木部では発注額36億8,900万円、発注率93.3%、都市建設部11億5,800万円、同92.9%、下水道部40億100万円、同97.0%、港湾部7億9,500万円、同89.7%、教育委員会21億5,300万円、同97.2%、その他17億1,800万円、同89.4%となっている。

函館市公共関連工事発注状況

(単位：百万円、%)

	合計		部 局 別 内 訳												
			土木部		都市建設部		下水道部		港湾部		教育委員会		その他		
	金額	発注率	金額	発注率	金額	発注率	金額	発注率	金額	発注率	金額	発注率	金額	発注率	
昭和56年度	13,547														
昭和57年4月	248	1.8	30	0.8	11	0.9	1	0.0	2	0.2	5	0.2	199	11.1	
5月	3,325	23.6	768	20.5	465	34.7	1,770	43.8	18	2.1	10	0.4	294	16.3	
6月	6,744	47.9	1,038	27.7	703	52.4	3,035	75.1	476	55.9	1,074	46.9	418	23.3	
7月	8,724	61.4	1,663	44.3	870	64.9	3,207	79.4	528	61.9	1,678	73.2	778	40.5	
8月	9,981	70.2	1,991	53.0	1,073	80.1	3,332	82.4	656	77.0	1,948	84.9	981	51.0	
9月	11,538	82.0	3,007	80.0	1,078	80.4	3,519	87.1	664	77.9	2,050	89.4	1,220	62.9	
10月	12,297	84.8	3,391	86.1	1,109	82.8	3,638	88.6	692	78.1	2,115	92.2	1,352	69.7	
11月	13,010	89.7	3,659	92.9	1,147	85.6	3,727	90.7	795	89.7	2,140	93.3	1,542	79.5	
12月	13,514	94.2	3,689	93.3	1,158	92.9	4,001	97.0	795	89.7	2,153	97.2	1,718	89.4	

(各月数字は累積合計を示す)

(函館市)

主要機関公共関連工事発注状況

(単位：百万円、%)

	函館開発建設部			函館土木現業所		
	件数	金額	発注率	件数	金額	発注率
昭和56年度	412	22,949	100.0	801	24,666	100.0
昭和57年4月	15	968	4.3	104	7,794	35.6
5月	98	12,188	54.4	204	12,113	55.4
6月	173	16,402	73.1	295	14,958	68.4
7月	224	18,078	80.6	412	17,414	79.5
8月	251	18,648	83.1	486	19,607	82.0
9月	325	20,876	92.7	605	21,817	91.2
10月	359	21,160	94.9	662	22,426	93.7
11月	371	21,317	95.6	776	23,850	94.0
12月	394	21,700	98.4	850	24,811	97.8

(各月数字は累積合計を示す)

(函館開発建設部、函館土木現業所)

ヒント

榮 繁

ぴんと

あなたは、信玄、謙信、

忠勝型の何れに

男のロマンを

感ずるのか

(3)

世界への挑戦」の中で「私の経験によれば、組織の長は、真に有効適切に働さうる人は、自らの仕事に没頭せずに、他に、いろいろな興味をもっているような人である。これらの組織の長は、その組織あるいは自己の職能とまったくかけ離れた別個の世界に大きな興味を持っていてる場合に、たとえば芸術的な物の考え方もつ人が、真に有効適切に働さうる

と私は考える」。謙信の言葉を発展させて考えれば、ドラッカーさんがいうところと一致してきます。古くして、新しいのが戦国武将の心であり、その言葉です。

平素から「ヤル気」を説いた忠勝から何を学ぶのか

「いざとなれば、やれるサ」はウソだ。という信念をもっていたのは徳川家の三傑の一人とうたわれた本多平八郎忠勝です。

彼は「常々心に懸けずして、俄に或る事にては更になし。我、幼少より諸国の侍の義と不義と剛臆をよく吟味して聞事好きなる故、普聞及び

か 徳性を重視した謙信から何を学ぶのか

前号で述べたとおり要は経営の技術、技能のある人は人間的能力の土台づくりをすれば、あとは、環境変化に対応しながらおのずと上昇気流に乗ることができるのです。

謙信の言葉に関連して、アメリカの経営学者ドラッカーさんは「競争



ADVERTISING

●新聞広告●ラジオ・テレビ広告●交通広告●屋外広告●浴場広告●DM・折込印刷他総合広告代理店

暮らしに役立つ生活情報をお届けして56年

弘告社

〒040 函館市東雲町13-8 TEL 0138(22)0191代



たり。天地を尽しても、武士の有んかぎりはこの道理すたるまじ」と日頃の覚悟―気力のあるなしが、人材たる条件の一つにあげています。

秀吉も「俺の進上するプレゼント

も日本一だが、受け手の平八郎忠勝も日本一だ」などと激賞していますし、世人も「家康に過ぎたるものが二つあり。唐のかしらに本多平八郎忠勝」などと褒め上げています。これほどの豪勇無双の武将が、確信を持っていい切っている言葉が冒頭に掲げた「常の心がけの大事さ」です。忠勝は近世政道論の中で「日常坐臥いつでもかくあるべしという心がけを忘れずに身につけておかないで、イザというときに決して間に合うものではない。俺は子供のときから諸国の武士たちの義と不義のふるまい、あるいは豪気と臆病なふるまいの区別が出てくる原因をよく聞きまわり、そしてよくよく検討してみた結果、常の心がけがなくては、イザというときに役に立たないということがわかった。常に心がけをいい加減にしていて、イザというときになったら何とかなるさ―などというのは、完全にまちがいである。平素から、かくあるべしということを中心身にしみ込ませておかなくては、行動も、立派にできるものではないと信じて疑われないようになった」といっています。これは忠勝の長い体

験と経験に照らして出てきた信念の言葉です。

いざとなったらヤルさ―はウソではないのか

あなたは、忠勝のこの言葉の中か、ハッ！と思ひあたることがあるというところがある筈です。「何、イザとなったらやるさ、そのときはそのときで何とかなるさ」といういい方をする若い経営者や後継者を私は数多く見聞しています。やはり油断大敵です。平素の訓練や勉強やしつけの無用を主張するわけですが、これはやはり実際まちがいのものとはなりかねません。イザというとき、何もできなないので。

無調法やへまをやらかす経営者たちに限っても、それぞれ「ウチの従業員は、イザとなったらやるさ」と思い、または「ウチの子供たちは、イザとなったらチャンとしたことができる」などと盲信していることです。あなたにとっても身のつまされる言葉の筈です。忠勝の嘆きは、イザとなったら…という自信の根拠の薄弱さの実例をいくたびも見てきた嘆きなのです。

(株)荏原製作所。(株)神戸製鋼所。神綱電気K.K。
(株)椿本チェン。神綱鋼線工業K.K。東洋ベアリングK.K。

特約店

株式会社 藪下機械店

函館市豊川町20番5号 ☎ 26-3851

中玉と旅

(最終回)



結び

九回に分けて中国紀行を書きましたが、一言で言えば中国は貪しい国です。長い歴史は権力社会のくりかえしであったと言うことです。三千年の歴史は権力を握り権力の座につくと一撥が起り、また権力を握り権力の座につくと一撥が起ると言うくりかえしで今日まで来たと言うことです。その間に異民族の襲来があれば敗けた方は勿論奴隷として一生を苦役の中で終る。日本の政争は宮廷の中だけで国民は関係なく、武士は武士集団の争で一般の庶民は関係なかった。主君が替れば替った主君の統括にくみ込まれただけだったが、中国は国そのものの興亡であった。そして今日に及んでいる。

しかし、無限と言われる資源を持ち、十億を越す国民が日本人のように追いつけ追い越せと、夜を日について寝る時間を働いたら世界に敵のない恐ろしい国になると思います。現在八



(外国人用紙幣)



(人民用紙幣)



英高窟にて

時間何もしないでじっとしているからこそ、われわれ日本にとって均衡を保っているのではないかと強く感じました。

追記

これからこの方面へ旅行される人のために出発前に持参して来るよう指示されたものを記します。

水筒、お茶・コーヒーなど嗜好品、運動靴、スラックスまたはズボン、帽子、傘、マスク、

懐中電灯、洗剤など洗濯用品一式、ティッシュペーパー、ハンガー、スリッパ、タオル、石ケン、粥の副食品（梅ぼし、焼のり、つくだになど）右のうち使用しなかったものは傘だけである。傘は雨のためでなく日傘として使用するためだったのかも知れないが、帽子で過したので使用しなかった。

お茶は最高の上等品を持参したが水筒に入れて二時間もすると味も香りも落ち苦味だけが残る。ムギ茶を持って行った人があったが、ムギ茶・番茶の勝である。

西安は革靴だったがあとは運動靴、スラック



スである。現地人が皆そうだからキドルことはない。

マスクは橋湾城址で使用、本来鳴沙山を登る時に使用するつもりだったのだろうが霧のおかげで一回きりだった。ハンガー・スリッパはホテルにはあるが招待所にはない。招待所はベッドだけと考えた方が無難である。

ティッシュペーパーは私は四十個持参、三個残った。食事の時箸をふくのにも使用したので随分使ったと思う。洗濯したものは乾燥がはげしいので朝までには乾く。手まめにすればよいと思うが、ホテル以外は水の便が悪く洗濯には頭を使う。洗濯用品の残りはそのまま帰国するとき現地人に上げてきた。

懐中電灯は莫高窟で大活躍したが、現地は電池も電灯も貴重品。添乗員が寄付して下さる方があったらお願いしますとのことなので、敦煌文物研究所に全部寄付して来たが、電池だけは全員寄付したようです。

なお、私はつり銭の人民紙幣があったので全部切手に替えて来たが、仲々バラエティに富んでいて日本の記念切手にヒケを取らないと思う。孫悟空や京劇の面の切手など面白いと思つた。

筆者略歴

平沼智子

大正九年五月三日生れ

函館市谷地頭町十五番十三号



蘭州・黄河大橋にて

昭和十二年三月

北海道庁立函館高等女学校卒

昭和十二年四月

◎日本通運函館支店調査課に勤務

昭和十六年一月

アサヒ陶磁器工業所勤務

昭和二十六年三月

亡夫平沼保生と揮電工業(株)を創立(経理担当)

昭和三十六年一月

社長に就任現在に至る

函館商工会議所婦人会会員

函館地方電気工事協同組合理事

函館地方電機商工業協同組合監事

進和電機株式会社監査役

大栄電機株式会社監査役

ナショナル電工チェーン店会会長

趣味 短歌

みんなの相談室



問 当社では出勤簿により出勤を確認していますが、この度これを廃止したいと思っておりますがその際の留意点をお聞かせ下さい。

答 出勤確認の方法としてはタイムレコーダー、出勤簿または上長の確認による方法等があります。

機械的に出勤時刻が打刻されるタイムレコーダーは最も正確でまちがいありません。従業員の多い職場や

生産関係の職場に適しています。

員数、職種、職場の位置関係によって出勤簿も結構ですが、管理がまづいと形式に流れるおそれがあります。押印は出勤時にするように指導したいものです。ホワイトカラーは「アタマ」の勝負だという考え方もあり、時間にルーズになりがちですが、職場規律の観点からも（たんに仕事の能率の観点だけでなく）、厳正な実施が望まれます。そうでなければむしろ出勤簿は廃止したほうがよいと思います。

出勤簿の廃止は人間尊重の立場から拘束感をとりのぞいて、勤務に対する自主的な姿勢を育成し、それによって時間の「枠」よりも「中身」を自覚させる効果を期待しているからで、一つの見識だと思われまます。

ただしこれをやるのに野放しであってはいけません。「自由」「自覚」を真にその名に値させるためには、放慢、逸脱を防止するための必要最小限の抑制措置をしなければなりません。つまり管理者は出勤管理の担当者として、定刻前に出勤してその姿勢を示すとともに、その脱線を矯正することが望まれます。も

しそれができなければ、廃止は理想論にすぎません。

欠勤または遅刻があらかじめわかるときは、管理者に承認を受けることにさせます。もし当日病気その他で、やむをえず欠勤または長い時間遅刻するときは、朝、かならず電話で通報させなければなりません。

無届欠勤は業務上、職場の秩序保持上、戒めなければなりません。

また出勤したら、当日、直ちにその理由を届出ることさせます。

厳しすぎるかもしれませんが出勤管理は職場生活の大きな要です。

慣ればなんでもなくなります。
〔規定例（就業規則）〕

病気その他やむを得ない事由によって欠勤するときは事前にその理由と予定日数を届出なければなりません（欠勤願）。

ただし事前に届出ることができないときは、その当日、始業時刻後少なくとも一時間以内に電話その他の方法によりその旨通報しなければなりません。この場合は出社した当日、その理由を届出なければなりません（欠勤届）。

三菱ふそうセンター

黄金の伸び足ディーゼル90PS

2TON
2.75TON
3TON

三菱ふそうトラック・バス・フォークリフト

函館三菱ふそう自動車販売株式会社

函館市昭和3-32-26

TEL 42-1121(代)