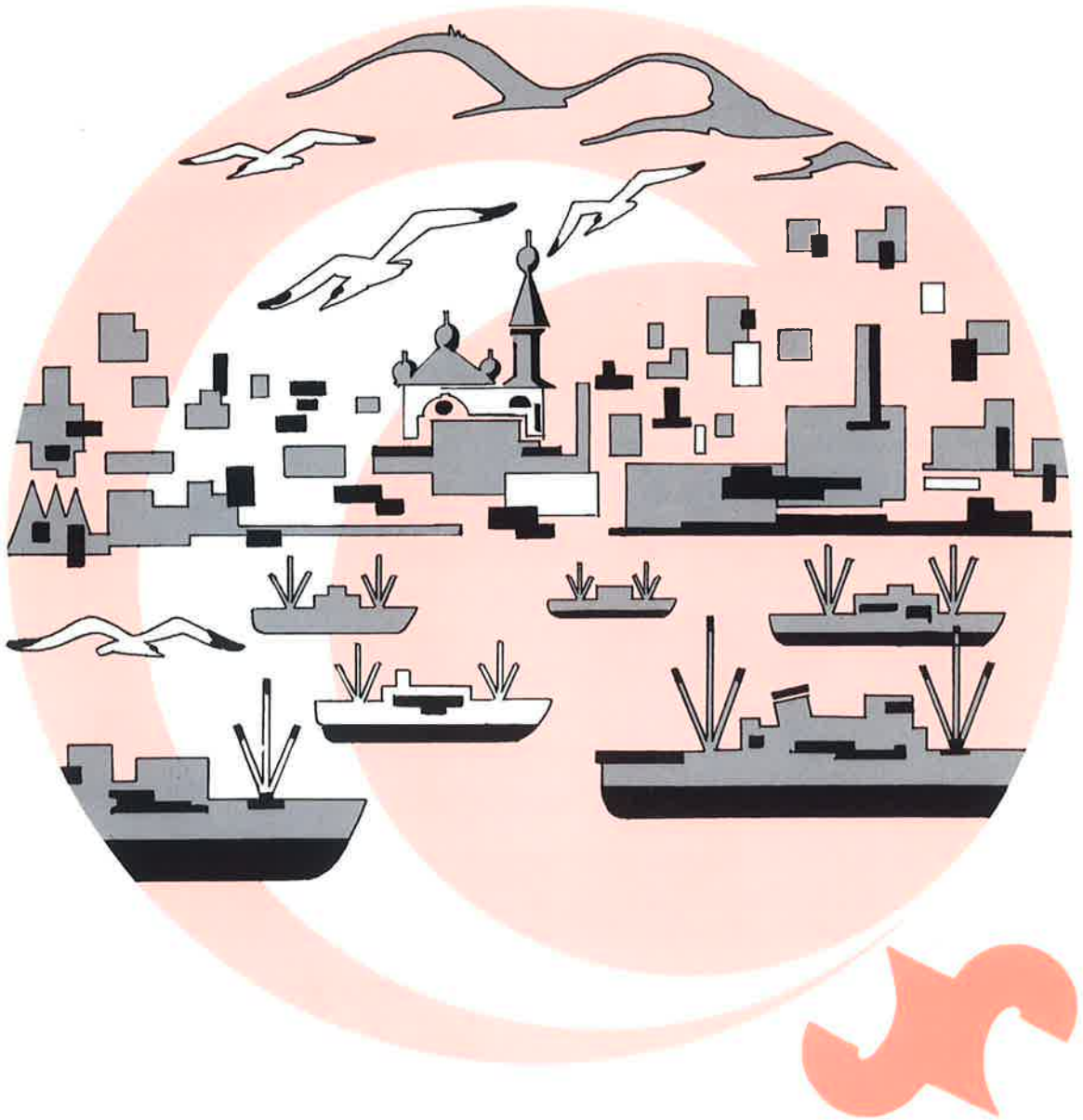


# ともえ No. 25



■函館商工会議所報■

1982 10月号

親しめる 頼れる  
みんなの商工会議所

# 経営者と企業の「保証」は どうされていますか？

●経営者を守り事業を育てる

**企業保障プラン**

**法人会の経営者大型総合保障制度**

●北海道青色申告会連合会会員のための

**青色申告会総合保障プラン**

引受会社

**大同生命**

函館支社／函館市若松町7-16  
電話(0138)23-4541

**A I U 保険会社**

函館事務所／函館市若松町7-16  
大同生命ビル 電話(0138)26-2571

---

大同生命は、おかげさまで  
創業80周年を迎えました。  
今後とも法人会、青色申告会  
の大型保障をお役立て下さい。

## 巻頭言

「何んとなく竜馬に会えそうな土佐の旅」や「坊さんか  
んざし貫うを見た」で有名な土佐の高知市を訪ねる機会が  
ありました。全国商工会議所専務理事会議があったからで  
す。

高知市の中央、高知公園に重要文化財高知城（鷹城）が  
そびえております。大手門には明治維新の自由民権論者で  
有名な板垣退助が右手をのばして「板垣死すとも、自由は  
死せず」のポーズをとった銅像が先ず目につきます。

数段上がった杉の段には土佐藩祖山内一豊の妻千代夫人  
とそれになつわる名馬の銅像が立っております。

関ヶ原の合戦で徳川軍として武功を立てた山内一豊が出  
陣の時、千代夫人が手鏡の裏にへそくっていた十両のお金  
で名馬を整え、出陣を祝った妻の内助の功のお話しは有名  
であります。

慶長五年（三五〇年前）遠州掛川から土佐に入国し築城  
した五層の天主閣をもつ高知城は、二十四万石にふさわし  
い偉容を誇っております。

千代夫人の銅像から城まではゆるい七十段程の石段があ  
りますが、その昇り口は「アイスクリーン」というのぼり  
を立てた屋台が二軒ありました。

暑いのでヘラで大盛りのクリームをなめりながらフト見  
ると屋台の広告に「一十一」と書いてあります。おば  
さんにその方程式のわけを聞きますと、最初の一は伝統で  
あり、次の一はクリームのおいしさであり、イコールの一  
は信用ですよ。信用のある人は信という字と者が一緒にな  
って儲ける人ですよ、と教えて頂きました。正に商売の道  
を歩む私達への金言であります。

五十九年には高知黒潮博覧会開催と聞いております。高  
知城の「アイスクリーン」を味わったらどうでしょうか。

## 目次

● ともえ 1982 10月号 No.25 ●

巻頭言	1
会議所だより	2~7
○第1回臨時議員総会	
○本所婦人会例会	
○四天王像除幕式	
○本所議員一覧	
調査レポート	8~11
○金融経済概況（8月）日本銀行函館支店	
○統計資料 大型店売上高（8月）	
○経済の窓 昭和57年度新規学卒者初任給	
アドバイスコーナー	12~13
ご存じですか	14~15
ご紹介	16
○振興委員プロフィール	
○函館麺類飲食業組合	
事務局日誌（9月）	17
相談所だより	17
ティータイム	18~19
告知板	20

# 会 議 所

## だより



### 会頭に川田寛氏

#### 第一回臨時議員総会で選出

次期会頭を選出する本所第一回臨時議員総会は十月九日本所会議室で開かれ、満場一致で川田 寛氏（日本化学飼料㈱代表取締役社長）を新

会頭に選出しました。

出席六十四人、（欠席者一人）計九十四人が出席、社会頭議長となり本

日の議件である会頭選任の件について議事に入りました。議長は会頭立候補者の意志確認のため、挙手による意志表示を求めたところ、川田 寛議員一人が意志表示をしたことにより、議長はあらためて会頭選任について審議することを上提し、川田候補の会頭選任について同意を求めたところ全員異議なくこれを承認議決しました。次いで川田 寛議員は席上会頭就任を承諾しました。

活動をより活発にするため、造船、鉄工、金属工業、水産加工業等二次産業を中心とした地場産業の活性化に努力して行きたいが、そのためには産業界の長所短所を見直し、そこから手だてを講じて行きたい。具体的には、会議所運営の柱である部会活動による調査研究を行い、(1)青函トンネル開通後の経済振興(2)企業誘致及び大学誘致問題(3)長期的にはテクノポリス建設の実現等意欲的に取り組みたい」と述べ、最後に長期低迷する経済不況問題に触れ、地元経済界のマインド(気運)のふるい起しに先ず軌道修正が必要である、と就任のあいさつを終えました。

新会頭の主な経歴は次のとおり。

川田 寛(かわたひろし) 六十一歳 昭和二十年北大農学部(大学院)卒、昭和二十一年ライオン油脂㈱(日本化学飼料㈱の前身)入社。昭和三十年日本化学飼料㈱取締役就任、昭和三十五年農学博士の学位受く、昭和四十九年日本化学飼料㈱代表取締役社長就任。昭和五十四年本所副会頭就任(一期)。



会頭就任のあいさつをする 川田 寛 新会頭

川田 寛新会頭は就任の抱負について「会議所

# 香雪園清掃に心よい汗

## 本所婦人会で社会活動

函館商工会議所婦人会では、去る十月十三日、香雪園の清掃を実施しました。同会は会員四十六人で、研修、親睦、総務、社会活動の四つの部門に分けられ、それぞれが主となり例会を開催しておりますが、今回は社会活動が中心となりこの事業を行ったものです。

同日は、佐山会長をはじめ十数人



清掃奉仕をする本所婦人会（香雪園にて）

が参加し、連休明けの汚れの多いことを考慮して日程を十三日に設定したにもかかわらず、思った程のゴミは無く、各自持参のポリ袋に七分目程度の収集に終わりました。

「行楽客のマナーの悪さはどこでも聞かされるのですが、香雪園は市の管理が行きとどいてるせいなのか、また行楽客の自覚がそうさせたのか、汚れは予想とは大分違いました。秋晴れの一日、心地良い汗を流した会員は、清掃なった公園で持参した昼食に舌づつみを打ち、労をねぎらい合いました。」

## 「四天王」像除幕

元町 市民憩いの場に建立

昭和五十五年から建設が進められていた元町公園がこのたび完成し、また、同公園の一角、函館港を見おろす位置に建立中の四天王像も同時に完成し、十月九日、同公園において開園式とあわせて像の除幕式が行われました。

四天王とは、明治のはじめ黎明期の函館において経済の基礎を築いた渡辺熊四郎、今井市右衛門、平塚時蔵、平田文右衛門の四人であるが、この像は、先人の功績を称えるとともに、その精神とバイ



タリテイに習おうとの主旨から青年会議所を中心に資金を集め建立されたものです。

像は、同公園の一角に高台に函館の街を見守るように設置されています。

# FASHION CREATOR

●限らない美しさへの憧れ...



〈日本レディスモードチェーン〉

レディスファッション	<b>あらかみ</b>
トータルファッション	<b>Rainbow</b>
GALLIE PLUS ロックス スクワラフワイトシマンフルシロア グリーンアップル 1772	
*ファッション キヤラビ	*ジュネ
グリーンアップル 1111	グリーンアップル 1111
*レディス カシヨアル	*ササ エイルム
555 1111	グリーンアップル 1111
*レディス カシヨアル	*マリエ
555 1111	555 1111

# 函館商工会議所議員一覽

昭和57年10月現在

3号議員 14人  
2号議員 32人  
1号議員 49人  
計 95人

(注) ① 食品商工部会 ② 第二工業部会  
③ 繊維商業部会 ④ 農水産部会  
⑤ 小売商業部会 ⑥ 運輸貿易倉庫部会  
⑦ 卸商業部会 ⑧ 理財部会  
⑨ 第一工業部会 ⑩ 観光サービス部会

## 2号議員 (定数32人)

① 函館支店  
代表取締役  
下郡山 信一



② 美鈴商事  
代表取締役  
鈴木 武二



③ 北海道乳業  
代表取締役  
田島 久三



④ 小松商店  
代表取締役  
小松 重四郎



⑤ 日本通運函館支店  
支店長  
秋葉 武雄



⑥ 函館支店  
支店長  
青木 理



⑦ 函館支店  
支店長  
大沼 平八郎



⑧ 函館支店  
支店長  
大橋 隆



⑨ 函館支店  
支店長  
高間 勉



⑩ 日本化学肥料  
代表取締役  
川田 寛



⑪ 函館トック  
代表取締役  
平林 雅男



⑫ 北海道日産化学  
代表取締役  
藤川 正臣



⑬ 函館製船船員  
代表取締役  
宮崎 三善



⑭ 日産漁業  
代表取締役  
菅原 敏正



## 3号議員 (定数14人)

⑮ 函館支店  
支店長  
萩野 清



⑯ 函館支店  
支店長  
楠 靖



⑰ 新函館都市ガス  
代表取締役  
安藤 勝見



⑱ 北海道電力  
代表取締役  
金子 寛





白崎 豊治 (代表取締役社長)



竹田 留治 (取締役)



本間 定次郎 (代表取締役会長)



菅 泉 (代表取締役)



細野 隆蔵 (代表取締役社長)



堀田 純一 (代表取締役社長)



田中 仁 (代表取締役社長)



大 総一郎 (代表取締役社長)



辻 才次郎 (代表取締役社長)



棟方 忠 (代表取締役会長)



飯田 貢一 (代表取締役)



村瀬 順一郎 (代表取締役)



小笠原 金悦 (代表取締役社長)



加藤 憲 (代表取締役社長)



佐藤 亀吉 (監督役)



松本 演之 (代表取締役社長)



高野 洋蔵 (代表取締役社長)



野村 宜市 (代表取締役)



森岡 勝 (代表取締役社長)



阿部 文男 (理事長)



近藤 敏夫 (代表取締役社長)



秋本 勲 (代表取締役社長)



西野 吉一 (理事長)



金道 義吉 (代表取締役)



西村 敏雄 (代表取締役)



信田 実 (代表取締役社長)



平形 由勝 (代表取締役社長)



渡辺 秀昭 (代表取締役)

函館館観光不動産

函館商工信用組合

函湯ノ浜

函花びしホテル

函館銀ポーセンター

館屋商事

函湯の川ランドホテル

合同容器

函松本組

北海道水産製造

野村水産工業

函館水産振興公社

北海道輸出入協同組合

函館バス

ダイヤ

辻本材

東栄

ベンケイ

函村瀨鉄工所

函テオー

函加藤組

# 1号議員

(定数49人)



大明工業㈱  
代表取締役会長  
加藤 政雄 ○



関和石油㈱  
代表取締役  
野口 幸治 ○



函館トヨペット㈱  
代表取締役社長  
河村 澤治 ○



㈱精養軒  
取締役社長  
杉村 吉彦 ○



㈱高木組  
代表取締役専務取締役  
黒田 憲治 ○



金子商事  
代表取締役社長  
金子 由雄 ○



㈱三喜屋  
代表取締役  
小山 肇一 ○



㈱又和田商店  
代表取締役社長  
和田 吉平 ○



函館木工品製作販売㈱  
取締役社長  
近藤 純悦 ○



㈱川村造船鉄工所  
代表取締役社長  
川村 兼悦郎 ○



函館三菱ふそう自動車  
代表取締役会長  
松崎 勉 ○



㈱アラキ商事  
代表取締役  
荒木 春一 ○



㈱斉藤組  
代表取締役  
斉藤 八郎 ○



真鉄工業㈱  
代表取締役  
倉崎 六利 ○



ホントメイ卜函館㈱  
代表取締役  
松本 栄一 ○



㈱ニコル丞平  
専務取締役  
中澤 真一 ○



㈱高橋組  
代表取締役  
高橋 力造 ○



㈱管製作所  
代表取締役  
菅 鉄夫 ○



㈱亀井  
代表取締役  
吉川 正直 ○



㈱若松屋衣裳店  
代表取締役専務取締役  
中野 亮 ○



㈱長門出版社  
代表取締役  
長門 一也 ○



函東工業㈱  
代表取締役  
津村 茂 ○



大一大業㈱  
代表取締役  
大越 勝巳 ○



㈱ニコルック  
代表取締役社長  
八田 俊男 ○



㈱工藤組  
代表取締役  
福西 秀雄 ○



㈱東和電機製作所  
代表取締役  
浜出 慈仁 ○



㈱北村船員店  
代表取締役社長  
北村 實 ○





榊森川組  
専務取締役  
森川 基嗣



函館定塩冷蔵  
代表取締役社長  
木村 勝太郎



布目水産食品冷蔵  
代表取締役  
竹田 鉄夫



兼藤漁業  
代表取締役社長  
藤谷 作太郎



榊魚長食品  
代表取締役  
柳沢 勝



函館魚市場  
代表取締役社長  
和田 茂



北海道ワグシー  
代表取締役社長  
鍵谷 達夫



大門ワグシー  
代表取締役  
横山 由之丞



道南自動車ワグシー  
代表取締役社長  
吉野谷 義徳



倂和光ビル  
取締役社長  
景山 三郎



榊彩華  
代表取締役副社長  
関 勝吉



榊ホテル函館ロイヤル  
代表取締役社長  
岩佐 陽一郎



榊陶陶亭  
代表取締役  
加地 彦太郎



北海道興業  
常務取締役  
加藤 隆三



榊湯の川プリンスホテル  
代表取締役社長  
河内 孝夫



小島商事榊銀馬車  
代表取締役社長  
小島 悦郎



みかど榊函館営業所  
北海道担当取締役  
佐藤 悦郎



五稜野ワグシー  
常務取締役  
中野 豊



函館山ワグシー  
代表取締役専務取締役  
西野 鷹志



榊南北海道  
電子計算センター  
代表取締役社長  
沼崎 弥太郎



庭本産業  
代表取締役社長  
山田 典夫



五稜軒  
代表者  
若山 徳次郎

前掲の商工会議所議員は、議員総会の議を経て選任される三号議員、各分会から選任される二号議員、会員の選挙により選出される一号議員にそれぞれ分けられておりますが、この九十五人の議員は、会頭のもと地域経済界の代表として経済振興発展のため、会員の皆さまの声を反映するパイプ役として三年間の任期で努力してまいりますので、何事でもご遠慮なくお申しつけ下さい。

をみせたものの、衣料品は6、7月にかけて好調であった夏物衣料が伸悩んだほか、秋物衣料の出足も鈍く、総じて盛上りを欠いている。因みに市内大型小売店売上高（8か店）は、一部大型店のクリアランスセールが寄与して前年比3.1%増と5か月連続して前年を上回ったが、伸び率は前月（8.3%増）に比べ鈍化。一方、耐久消費財では、家電製品はVTRが引続き好調のほか、カラーテレビ等もまずまずの荷動きを示したが、乗用車新車登録台数（8月中）は、大衆車の好売行きにかかわらず中小型車の不振が大きく響いて、前年比7.0%減と更年期初めて前年を下回った。

3. (8月中)

○管内金融機関の実質預金は、法人流動性預金が前年を上回る増加をみたものの、個人預金が伸悩んだうえ公金預金も工事代金等

の支払進捗から流出したため、月中増加額は50億円とほぼ前年（同47億円）並み。

一方貸出は、水産関連の買付需資が幾分盛上りを示したほか、卸・小売筋等の運転資金需要もあって月中79億円の増加（前年同31億円）。

この間、管内銀行の貸出約定平均金利は月中-0.030%と引続き低下。

○銀行券は、前月末にかけてかなりの増発をみたこともあって、月初の還流が順調であったため、月中還収超額は28億円と前年（同24億円）を若干上回った。

○財政収支をみると、運賃収入増を主因に国鉄の払超幅が前年を下回ったものの、郵便局が郵貯の伸悩みに加え年金等の諸払増もあってかなりの払超増となったこと等から、月中払超額は7億円と前年（同2億円）を上回った。 以上

## 統 計 資 料

函館市内第一種大規模小売店舗売上高（10店） 昭和57年8月

品 目	売 上 高 (千円)	対 前 月 比 (%)
衣 料 品	2,140,469	71.7
身 回 品	526,511	92.0
雑 貨	600,661	64.0
家 庭 用 品	623,522	88.3
食 料 品	1,680,600	96.1
食 堂 ・ 喫 茶	226,822	113.3
サ ー ビ ス	58,930	104.6
そ の 他	226,155	97.3
<b>総 額</b>	<b>6,083,670</b>	<b>81.8</b>

※ 10店とは棒二森屋、丸井今井、さいか、和光、ハイショップホリタ、テーオー小笠原、長崎屋、イトーヨーカ堂、函館西武、ホリタショッピングパースプラザ湯の川店の各店をいう。テーオー小笠原については食料品を扱っていない。

8月

昭和57年9月28日発表

## 金融経済概況

## 日本銀行函館支店

## 1. 概況

○最近の管内経済動向をみると、製造業では合板機械がフル操業を継続しているほか、漁網も受注増から前年を上回る生産水準を維持。また、段ボール箱も荷動きが若干好転しているほか、生コン、合板も需要最盛期とあって順調な出荷増をみている。これに対し、肥料、珍味加工は需要低迷から前年を下回る生産、出荷を余儀なくされているほか、製缶・缶詰機械も新規受注の停滞から引続き低操業。なお、造船は高操業体制を維持しているものの、新造船の受注環境は依然厳しい状態が続いている。個人消費面については、大型小売店の売上げは一部大型店のバーゲンセール等が寄与して引続き前年水準を上回ったが一進一退の様相。また耐久消費財は、乗用車販売が大眾車を除き低調で、更年後初めて前年を下回った反面、家電製品は比較的順調な荷動きを示した。一方、一次産業面では、水稻の作柄が悪化し、前年並みの不作が懸念されているものの、イカの水揚げ金額は価格上昇から前年をかなり上回っているほか、コンブ、馬鈴薯も増収が期待されている。

この間、公共工事は順調な発注をみている一方、住宅着工も8月は前年を上回り、また夏場の観光客もますますの入込みとなった模様。

このように最近の管内景況は昨年と比べれば天候要因にも支えられて明るい部分が幾分目立つものの回復感には乏しく、先行きについても依然慎重な見方をする向きが

大勢。

○金融面をみると、管内金融機関の実質預金は法人流動性預金を中心にほぼ前年並みの増加。一方貸出は、水産関連の季節需資や卸小売の運転需資中心に前年を上回る増加。この間、管内銀行の貸出約定平均金利は引続き小幅低下。

## 2. 産業界

○实体经济の動向を主要産業別にみると、製造業では、合板機械が高水準の受注残を擁しフル操業を継続しているほか、漁網もイカ流し網の受注増を背景に引続き前年を上回る生産水準を維持。また、段ボール箱も農産物（馬鈴薯等）向け需要の持直しから荷動きが若干好転。さらに、生コンは公共工事の発注進捗から、合板も問屋筋の在庫手当から、それぞれ出荷は順調。この間、造船も引続き高操業体制を維持しているものの、新造船の新規引合いが依然停滞しているなど、受注環境は厳しい状態が続いている。

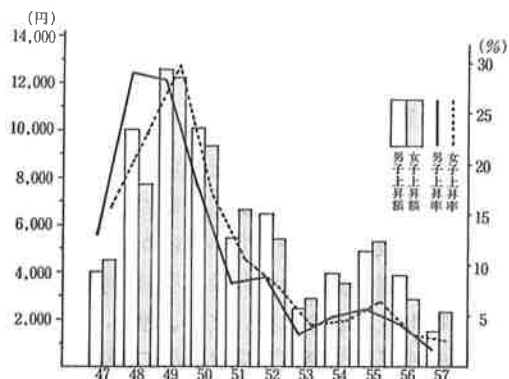
一方、肥料は早取り需要が出遅れているほか、珍味加工も夏場行楽需要が低調に推移したため、それぞれ前年を下回る生産、出荷を余儀なくされている。また、製缶・缶詰機械も新規受注の停滞から低操業を続けている。

○一次産業面をみると、近海イカ漁は日本海側が比較的順調であった反面、津軽海峡、太平洋側が不漁のため、管内合計では不漁の前年こそ2割強上回っているものの、豊漁の一昨年に比べるとなおかなり下回っている。もっとも魚価高騰から水揚げ金額では前年を6割強上回っている。また、コンブ漁は、天候不順から天然もの中心に遅れ気味で採取期前の水揚げ予想を下回る見通し。一方、農作物は、水稻の作柄が不稔粒の多発等から悪化し、前年並みの不作となることが懸念されているほか、馬鈴薯も不作の前年は上回るものの、平年作にはおよばない見通し。

○個人消費面をみると、市内大型店では、食品が贈答品向けを中心にますますの売行き

円台にのり、男女格差が縮小している。しかし、大学卒と同様に事務販売部門の男女とも抑制されている。

図一 高卒初任給上昇額・上昇率の推移  
(全業種平均事務販売)



〔中学卒〕

中学校卒の初任給確定額は、男子が83,603円、女子80,872円であるが、中学卒の場合採用する企業が少ないため参考程度に留めておきたい。

(2)初任給の四分位

これまでみてきた初任給の数値は、いずれも単純算術平均の結果である。したがって各企業における実際の初任給は、この平均値の上下に散らばっている。その程度をみるために四分位を用いた。

四分位数とは、各企業の賃金を低い方から高い方へ頻度別に配列した場合、これらを四等分する位置にある賃金額を示している。

初任給が分布されている場合、低い方から $\frac{1}{4}$ に位置しているものを第1四分位数、同様に $\frac{3}{4}$ に位置しているものを第3四分位数、中央に位置するものを中位数という。

算術平均値が計算的代表値であるのに対して、四分位数は位置的代表値であり、高低両極端にあるいわば例外的すものを除外して全体の半数が含まれている中央部分の分布状況を明らかにするものである。表1からわかるように、中位数が算術平均値よりも低い値を示している場合、初任給が低い方に偏りをもっていることを示している。

表一 初任給の四分位表 (全業種)

区	分	算術平均	第1四分位	中位数	第3四分位	
男	大学卒	事務・販売	116,078	110,000	116,000	124,000
		技 術	118,251	112,000	120,000	125,200
	短大卒	(事務・販売)	108,997	100,600	110,000	113,000
	高校卒	事務・販売	95,940	91,000	95,550	99,000
		技 術	96,374	90,000	95,000	100,000
女子	中学卒 (生産・販売)	83,603	78,000	82,500	85,000	
女	大学卒 (事務・販売)	108,999	100,000	105,300	116,800	
	短大卒 ( 〃 )	102,894	95,500	98,830	108,000	
	高校卒 ( 〃 )	92,051	85,950	92,400	97,000	

函館市西桔梗町555-32

社 団  
法 人

函館地区トラック協会

会 長 本 間 三 郎

☎ (0138) 49 - 1777

経
済
の
窓

昭和57年度

# 新規学卒者初任給

本所では、昭和41年から函館地域に所在する企業の賃金支給動向を把握し、各企業の合理的な賃金管理を図るための参考資料に供することを目的として、モデル条件別賃金調査を実施し「函館における賃金指標」を作成しております。現在、57年度版を12月上旬発刊するため作業を進めておりますが、今回、57年度新規学卒者初任給の結果を抜粋し、お知らせします。

### 1. 昭和57年度新規学卒者初任給の実態

昭和57年度春季賃金交渉結果をみると、組合側は実質可処分所得の落ち込み防止や、個人消費回復による内需拡大をスローガンに掲げたのに対し、経営側は物価の落ち着きや、企業業績の先行き不安を理由に厳しい姿勢をみせたことから、全国平均で妥結額13,613円、賃上率7.01%（労働省調査）となり、4年ぶりに上昇額（424円）、率（0.93%）とも前年実績を下回った。

また、これを北海道平均（北海道経営者協会調査）でみると、11,438円、6.59%（56年度12,128円、7.41%）、函館平均（函館経営者協会調査）では、11,023円、6.75%（56年度11,430円、7.59%）であり、道、函館とも全国と同様に額、率とも前年を下回る結果となった。

このような状況の中で実施したモデル条件別賃金調査における初任給確定額をみると、対前年の上昇額は1,090円～5,521円（56年度、1,186円～6,683円）、上昇率1.0%～4.9%（56年度1.5%～7.4%）であり、やはり春闘同様、額率とも前年を下回る結果となった。特に57年度は各学歴の事務販売部門が3%以

下と極めて低い伸びとなり、初任給の抑制傾向が顕著に表われている。

#### (1)初任給の水準（全業種）

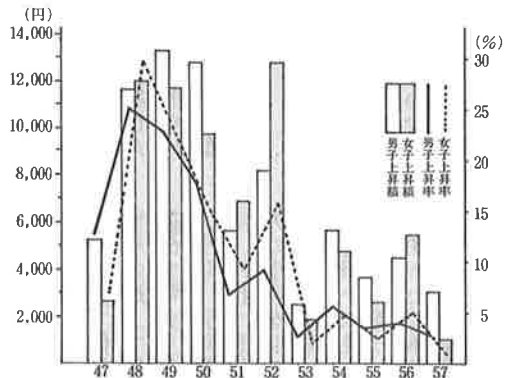
##### 〔大学卒〕

大学卒の初任給確定額をみると、男子では事務販売部門116,078円、対前年上昇率2.7%であり、前年より1.3ポイント下回っている。また、技術部門は118,251円、上昇率4.9%であり、前年より0.7ポイント上回り各学歴を通して一番の上昇率、上昇額となっている。

一方、女子は108,999円、上昇率1.0%で前年より4.2ポイント下回り、一番低い上昇率、額である。

このように、大学卒の初任給は、事務販売部門の男女とも抑制傾向にある。

図一 大卒初任給上昇額・上昇率の推移  
（全業種平均事務販売）



##### 〔短大卒〕

短大卒における初任給の確定額は、男子が108,997円、上昇率1.4%であり、一方、女子は102,894円、上昇率4.6%で、前年より男子が6.0ポイント下回り、女子が2.6ポイント上回っており、男女格差は縮小の傾向にある。また、女子が初めて10万円の台台にのったことが注目される。

##### 〔高校卒〕

高校卒における初任給の確定額をみると、男子では、事務販売部門95,940円、上昇率1.6%で、前年に比べ2.6ポイント下回っている。また、技術部門は96,374円、上昇率3.5%で、前年に比べ0.8ポイント上回っている。

一方、女子は92,051円上昇率2.6%で、前年より0.7ポイント下回っているが、初めて9万

# ヒントぴんと

榮繁

## あなたは、信長、秀吉、 家康型の何れで 勝負を挑むのか

(1)

このコーナーは、会員の皆さまの企業の繁栄につながるヒントを得てもらえればとの目的で企画したものです。本号から新たに戦国の武將たちから学びとれるものに「ヒント」を合せ連載します。皆さまへの良きアドバイスとなれば幸いです。

### 武將の生きざまの中から何を学ぶのか

何も八十年代だけが、不透明、不確実の時代ではないのです。いつの世も、それなりに先行きはわかり難

かったのです。

世の中がどう動くか。そこに不可知の要素があったからです。企業の経営も、人の一生もみな同じなのです。「人の一生は重き荷を負ふて遠き道を行くがごとし。急ぐべからず。」あなたの先輩達もつねにロマンを求めて挑戦し、そして時代の変化に対応しながら先憂後楽の道を歩き続けたのです。だからこそ歴史の道にはロマンがあるのです。そこには、あなたを啓発する教材が山積しています。こうしたから、こうなつたというサンプルが。特に戦国の武將たちの生きざまの中に完結した人世をかいまみるからです。歴史は繰返す。その中に不屈の魂が、低成長期におけるあなたの飛躍への鍵がかくされている筈です。

### あなたは他人の痛みがわかるのか

あなたは過去において挫折を味った経験がありますか。青春時代に挫折したり、苦労を重ねたことのない人は、ややもすると他人の苦しみ、悲しみ、怒り、哀れ、悩みにうとく

なりがちです。人の心の痛みがわかる人は、喜怒哀楽を体で感じることが出来る人です。

人のうえに立って、何か事を成そうとするとき、内外の人心を把握しえなければ何事も成し得ないのです。あなたの先輩達が「若い時の苦勞は金を出しても買ってもしてみる」といわれるゆえんはそこにあるのです。

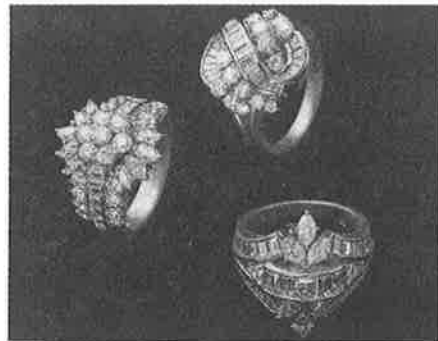
ところで、本題のヒーロー、織田信長、豊臣秀吉、徳川家康のそれぞれの時代をリードした人々を並べてみますと、三人三様の生きざまです。信長には、若き日に失意の日や、失脚の苦悩など挫折の経験がないのです。これがのちに信長の人間観の上に大きなカゲリをもちこむ一因となるのです。信長は統一政権を目指してその途上で倒れるという悲劇的な運命を背負うことになったのです。少年、青年期の経験というものは、いわば原体験です。それはその人の生涯を明るく支えもし、逆にカゲリを与えます。信長は前時代人に比べても、後継者たちに比べても、なお秀れた天才的資質の持ち主であったにも拘らず、業半ばにして倒れる必然を背負っていたのは人間観的欠点が大きかったからです。

いま、本物を知る  
あなたの手に……

に森屋時計・宝石サロン

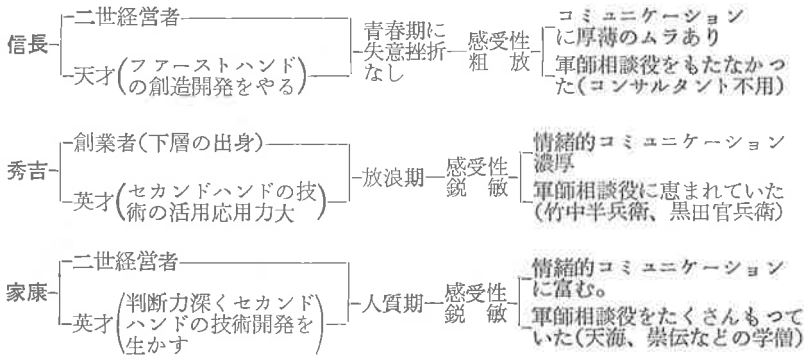
☎ <大代表> 26-1211(内線2415・2416)

株式会社 三本木時計店



信長、秀吉、家康型の何れを選ぶのか

試みに三人の戦国の武将たちの大ざっぱな生涯、その少年、青年期に体験した経験、そこから生れてくる感受性、経営行動などの差をわかりやすく図式して、あなたの参考に供



することにします。

信長は天才であったーといいますが、の、ファーストハンドの創意工夫、技術開発ができた人物であり、秀吉はその天才的先駆者の開発したものを応用活用し、いわばセカンドハンドの応用能力に長けた人物であったとおもわれます。家康もまた、秀吉に似た応用開発の人であったようです。資質の上からいいますと、信長は秀吉や家康よりも先を歩いていた。だが、その「天才」ぶりは、反面、自他共に認める「大きな自負」にながって行く。したがって、信長にはコンサルタントが不要だったので



「一人決め」をするタイプの典型です。「国盗り物語」にみる信長が、経営者として求めている従業員像の条件は①従業員というものは絶対に感情を持ってはならない道具②その道具も機能が良くて多角的な性能があり、それを経営者が使って使いぬく③朴直で道具になりきれぬ人間④しかもキビキビしてかげひなたなく横着とまやかしをやらぬ人間。これが信長好みのサムライ像(従業員像)であったのです。藤吉郎はこの「好み」を十分に研究しつくして、それに対応しつづけたといえます。

日本マネージメント・リサーチ

長谷部 賀 弘

業務用食品資材機器専門商社

業務用輸入冷凍食品・輸入缶詰・調理資材機器  
製菓製パン原材料・団体給食資材・包装資材一式

株式会社 秋山商店

本社 函館市旭町2番9号 TEL 0138-26-5171  
札幌営業所 札幌市中央区北3条西25丁目 TEL 011-641-7901