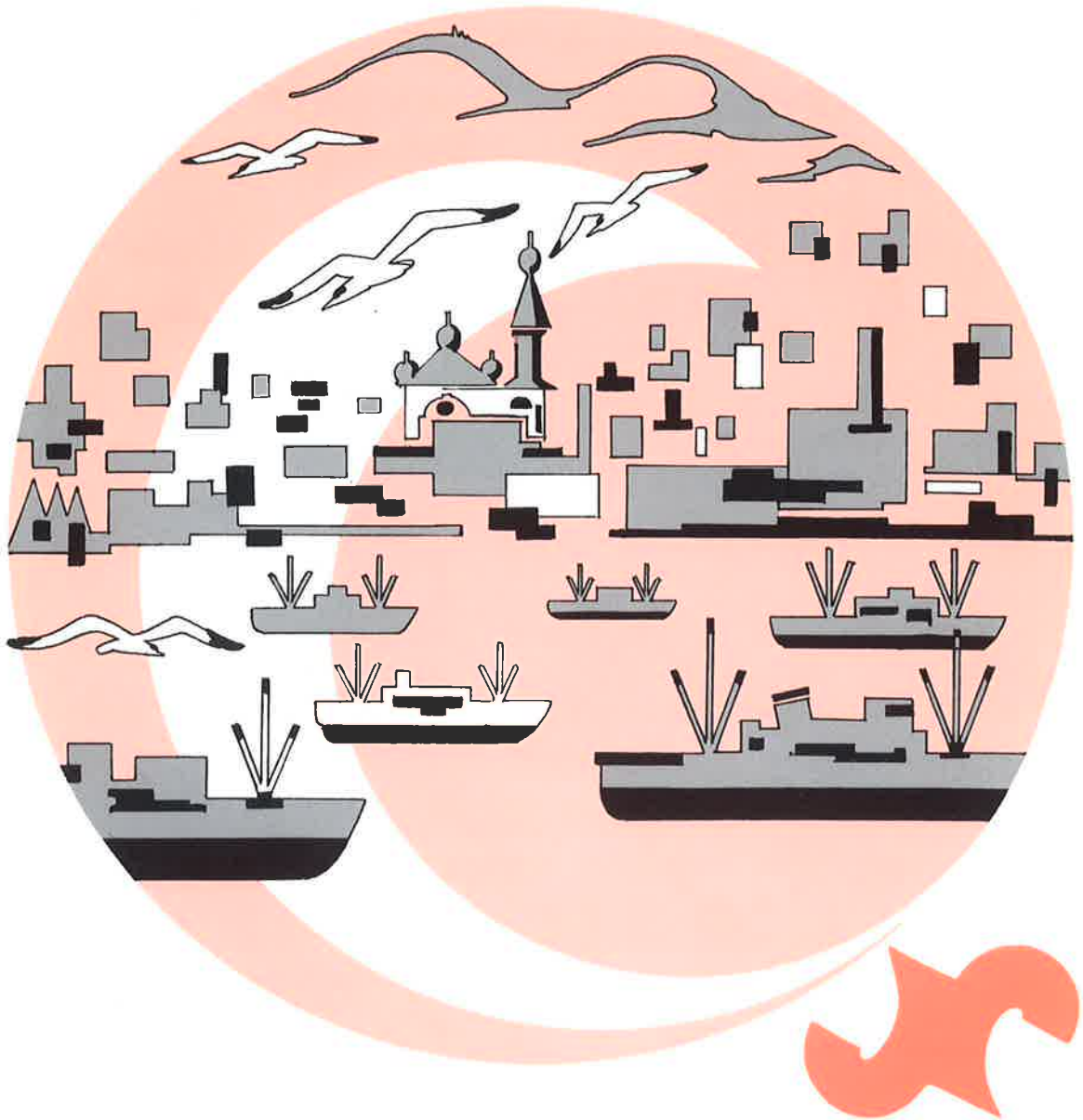


ともしえ

No. 22



■函館商工会議所報■

1982 7月号

親しめる 頼れる
みんなの商工会議所

お手伝い、いろいろ。



どんなときでも身近にあって、さまざまな場合に役立つもの……。日頃の企業経営にも、ぜひほしいものですね。商工中金は、中小企業のみなさまの専門金融機関。長期・短期のご融資をはじめご預金、内国・外国為替、ワリショー、リッショーの発行、経営相談、情報サービスなど企業のいろいろな金融面のお手伝いをいたします。みなさまの“金融のデパート”として、お気軽にご相談ください。

ワリショー

リッショー

中小企業とともに歩む

商工中金

函館支店

〒040 函館市若松町3-6 ☎0138(23)5621

巻頭言

道立地方美術館の設立を旭川市について函館市に誘致しようという熱烈な運動が早くから展開されております。

昨年十一月には誘致促進期成会が発足し、署名運動も六万四千人に達し、数次にわたり道に対する陳情活動が続けられております。

建設予定地としては、文化センター(旧函商跡地)を見込み、目下建設中の北洋資料館と併設するという構想です。現在強力な市民運動が展開されており、資金も十五件約一千万円に達しております。資料も四十点が寄贈され、関心の高さを示しております。

七月末に開館する道立旭川美術館を見学する機会がありました。旭川市民憩いの場所、常盤公園の西の一角に位置し、二三五〇平方メートルの平家でソフトなコルク色の外壁、展示室は八八一平方メートルで、札幌の近代美術館の特別展示室に比べてひとまわり小さい規模です。

開館披露にはパリのブルデル美術館の前庭に展示されている近代モニュマン彫刻の巨匠ブルデル(一八六一—一九二九)の代表作「雄弁」のほか一〇〇点余りがマルセーユから船便で送られておりますが、豪華な特別展です。引続いて九月には棟方志功展の予定と承っております。札幌には近代美術館に次いで昨年宮の森に本郷新さんを記念した彫刻美術館も開館し素晴らしい芸術を見ることができそうです。

函館は多くの芸術家を育てて来た文化を誇る伝統のある街です。博物館、図書館には立派な作品が溢れております。先ず旭川美術館の開館を期して、札幌の美術館も併せて鑑賞し、勉強して将来の函館美術館の構想を練り合い、早期に実現できますように文化団体経済界も心を一つにして努力しようではありませんか。

目次

ともえ 1982 7月号 No.22

巻頭言	1
会議所だより	2~5
○第12回常議員会	
○第32回全道商工会議所大会	
○第14回全国商工会議所婦人会連合会総会	
○国民金融公庫総裁来所	
○第56回簿記検定試験	
○みなみ北海道観光土産品公正取引協議会試買検査会	
○下請企業共同受注化推進講習会	
調査レポート	6~9
○金融経済概況(5月)日本銀行函館支店	
○統計資料 大型店売上高(5月)	
○経済の窓 大型店出店影響調査分析(車両通行量調査)	
アドバイスコーナー	10~11
特別寄稿文	中国を旅して(8) 平沼智子 12~13
ご存じですか	14~15
ご紹介	16
○振興委員プロフィール	
○函館燃料協同組合	
事務局日誌(6月)	17
相談所だより	17
ティータイム	18~19
告知板	20



会議所 だより

12回常議員会

3号議員14人を選任

2号議員部会別割当数32人決定

本所第十二回常議員会が、去る七月十日本所で開催されました。

当日は、社会頭をはじめ二十二人が出席し、議員改選に係わる諸事項について種々審議されました。

冒頭、社会頭から本年の議員改選に当り、去る六月十四日開催の通常議員総会で決定した事項並びに日程に従い、円滑な改選が行われるよう役員各位の協力を願いたいとの挨拶があった後議事に入りました。

第一号議案は、六月開催の議員総会で付託された次期三号議員の選任事項で、社会頭から、現三号議員日本セメント(株)上磯工場が次期から勇退したいとの意志表明があるため、これに代え(株)ジャックスを加え別記の通り選任したい旨語ったところ、原案通り可決されました。

次いで第二号議案は、食品商工、繊維商業、小売商業、卸商業、第一工業、第二工業、農水産、運輸貿易

倉庫、理財、観光サービスの十部会の二号議員部会別割当数(定数三十二人)について諮り種々審議された結果下記のとおり決定しました。なおこれにより、選挙日程通り八月中旬各部会を開催し、業界ごとに二号議員三十二人が選任されます。

◎二号議員部会別割当て数

- 食品商工部会 三人
- 繊維商業部会 四人
- 小売商業部会 三人
- 卸商業部会 四人
- 第一工業部会 二人
- 第二工業部会 四人
- 農水産部会 三人
- 運輸貿易倉庫部会 二人
- 理財部会 二人
- 観光サービス部会 五人

◎3号議員 (自昭57.10.1 至昭60.9.30)

- 北海道日産化学株式会社
- 函館製網船具株式会社
- 北海道電力株式会社函館支店
- 日本通運株式会社函館支店
- 日本化学飼料株式会社
- 株式会社 棒二森屋
- 函館ドック株式会社函館造船所
- 株式会社 北海道拓殖銀行函館支店
- 日魯漁業株式会社本社函館事務所
- 株式会社 丸井今井函館支店
- 株式会社 北海道銀行函館支店
- 函館空港ビルディング株式会社
- 新函館都市ガス株式会社
- 株式会社 ジャックス

なお上記十四社からそれぞれ三号議員就任承諾があり、七月十六日確定告示されました。

景気浮揚対策推進を決議

第三十二回全道商工会議所大会開く

第三十二回全道商工会議所大会が、去る六月十七日旭川市で行われ、来賓として中川一郎科学技術庁長官ほか多数列席のもとに、全道から議員約六百人が参加しました。

本所からは辻会頭、川田副会頭ら十三人が参加、午前中の開発促進産炭地域振興分科会では、川田副会頭から「テクノポリス早期実現」、運



開会の挨拶をする今井道雄大会長（道商連会頭）

満場一致可決されました。

そのあと今井道商連会頭から会議所活動に功績のあった道内四十会議所議員並びに永年勤続職員二百四十三人に対し表彰状が伝達されました。続いて永野日商会頭が会議所の

使命と題した記念講演を行い「先ず行財政改革はぜひ実行させなければならぬ。その上で低迷している経済を立て直すため景気浮揚対策を制度化し、政策に反映させるべく目下日商で研究中である」と語りました。

最後に次回開催地を釧路に決め全議事を盛会裡のうちに終えました。

「行革」「北方領土」推進を可決

女性の立場で活発な発言

第十四回全国商工会議所婦人会連

合会総会が去る七月一日札幌市教育文化会館で開かれました。札幌市での開催は昭和四十年に次ぐ二度目で、函館からは佐山会長ほか十七人が参加しましたが、大会場は全国から参集した千人余の婦人経営者達の熱気が満ちあふれておりました。

14回全国商工会場所
婦人会連合会総会

大会では(1)北方領土返還運動の推進について、(2)行財政改革の推進に

ついて、の協議事項を熱心に討議の上満場一致で可決され、それぞれ関係省庁へ働きかけることになりました。また昨年の徳島大会で承認された総会開催県の福祉施設への寄付金は、今年も百十三婦人会、総額二百

三十万円が池上連合会副会長から堂垣内道知事の代理として出席した荒谷室長に手渡されました。これに対し同室長は「北海道ボランティア協会の手を経て活用させて頂く」と謝辞を述べました。

全国商工会議所婦人会の会員数は、日本商工会議所の発表によると昭和五十三年(百一会議所、八千七百六十五人)五十五年(百三十三、一万二千四人)五十七年(百五十六、一万三千七百六十六人)、と年々増加し、大会開催地さがしにうれしい悲鳴をあげてるとのことでしたが、次期開催地は広島県福山市(五十八年十月二十五日)に決まりました。

大会終了後エクスカーションで当地入りした一行二十婦人会百五十人を湯川明月園に迎え、来賓の社会頭、市長夫人を始め地元会員を含めた約二百人が一堂に会し親交を深め、旅の最終を飾りました。

函館山からの夜景は心から喜ばれ、またコースに組み込まれた朝市では両手に持ちきれないお土産物を買ひ求め、四日午後見送りに出た地元会員達と別れを惜しみながら函館空港を後に飛び立って行きました。

地方都市の経済に深い理解

国金総裁が来所会頭と懇談

国民金融公庫の大倉真隆総裁が業務視察のための来函を機に、七月五日午後本所を訪問し、社会頭、加藤専務理事と懇談しました。

大倉総裁は、大蔵事務次官を務められた方であり、社会頭とは面識もあつたことから、懇談は短時間でしたが終始なごやかな雰囲気ですすめられました。

会頭から当地域の景気見通し等を



大倉総裁(左2人目)と懇談する社会頭(左)ほか

中心に当面の経済概況について説明しましたが、総裁は経歴が示す通りその道の権威者であるだけに、全国的視野での経済情勢と地方都市の実勢とのズレや、当市の地域特性に深い理解を示されました。

時に、民間金融機関の融資を受けることが困難な中小企業に対し、事業資金を供給する政府機関として設立されて以来、名実ともに国民の金庫としての役割を果たしてきました。

本商工会議所が行っている各種相談事業のなかでも、金融の斡旋については同公庫とのスムーズな連係によって大きな効果を挙げていることから、このたびの総裁の地域事情把握によって、同公庫の業務がなおよ層地域中小企業の実情に即したものであることが期待されます。

簿記・会計の知識は私達の生活上家計を合理的、経済的に行ううえに、また企業においては過去の業績を知り、現状を把握して、さらに将来に対処するため必要不可欠なものです。

盛り上げる簿記への関心

本所主催第
五十六回簿記
検定試験が去
る六月十三日、函館大谷高校女子
部で施行されました。

一・二・三・四級合格者二五五人

56回
検定
簿記
試験

山口美矢子
寺嶋和彦、
小野テル子
中村英子、

尾花山謙二、府岡秀己、小野通子、
山崎孝行、大野小枝子、星山泰、
土井ひろみ、高木徹、新山紀美子、
石井礼子、生江高、中田英志、須
貝紀夫 (順不同、敬称略)

受験し、その結果二級十七人、三級百二十九人、四級百九人がみごと難関を突破合格しました。(なお、一級については中央審査中です。) 二級合格者は次の通りです。

空 港 ビ ル 直 営 店

ポルツクス

函館空港ビルディング株式会社

代表取締役社長

田中誠一郎

2階
出発ロビー

レストラン
売 店

1階到着ロビー
2階
ホールドルーム

喫 茶

3階
星のロマンを語る
プラネタリウム館



過大包装はないか……厳しくチェックする審査員たち

本格的な観光シーズンを迎え、不良土産品を一掃しようと恒例の試買検査会が六月三十日本所で開催されました。今年は、函館駅前商店街、朝市、五稜郭公園、湯川温泉街、函館空港の五地区から四十点の観光土産品を無差別に試買したものです。審査は公正取引委員会、消費者協会、保健所の代表等八人の審査員が、過大包装、不当表示等にポイント

観光土産品不合格三点

試買検査まずまずの成績

を置き厳しいチェックを行いました。当地区は全国でも特に規制が厳しいこともあって成績は年々良くなっ

不況乗り切りは共同受注で

関心を高める共同受注講習会

最近における発注方式の複合化への移行に伴い、こうした発注ニーズに対応するため下請中小企業の共同受注グループ化への動きが、中小企業庁の指導により全国的に展開されております。

こうした中で、本市においても共同受注グループ結成意識の高揚を図るため、本所では昨年に引き続き函館市、北海道商工指導センター共催による、下請企業共同受注化推進講習会を去る七月九日に本所会議室で開催しました。当日に、異業種交流の先進地である埼玉県の知識集約化推進工場川口マリモ・グループ結成

てきており、水産品二十四点中、合格が十三点、比較的軽微な違反が八点、内容量を増やす等の改善指導を行うもの三点となり、菓子類では十六点中、合格十点、軽微な違反六点にとどまりました。総じて当地区観光土産品は「まずまず合格」といえるでしょう。

に参加した中田賢治氏（中田機械技術士事務所所長）を講師として招き、実際に体験してきた事例を盛り込み講演願いました。この中で、異業種によるグループ化・システム化は社会のニーズに応え、製品開発・生産における活路をひらく意味で、絶対的に必要なものであると力説し、異業種交流を成功させるための必要条件として、(1)義務先行と信頼感、(2)グループリーダーの存在、(3)内規の明確化であるとし、異業種交流成功の可否は参加会員の「心の問題」に帰着すると結んで講習を終え受講者も熱心に聞き入っていました。

ダイヤ漬・味の漬・松前漬
 鱈火漬・黄金漬・松前漬

みなみ食品(有)

本社 函館市赤川町139-30 電話 46-1363(代)
 札幌営業所 札幌市中央区北9条西20丁目 電話 (011)631-6660
 朝市直売店 函館市若松町9-19 電話 27-2311
 函館市千代台町3-1 電話 55-2631

性預金の剥落を主因に減少したため、月中78億円の増加にとどまった（前年は月末休日による高どまりもあり同111億円増）。

一方貸出は、建設関連筋の需資は依然落着いているものの、水産卸・加工筋の原魚買付資金等を中心に、月中9億円の増加（前年は地方公共団体向け貸出の回収が嵩み同11億円減）。

この間、管内銀行の貸出約定平均金利は月中-0.012%と前月（-0.008%）に引続き小幅低下。

○銀行券は、月初の還流がやや鈍かったもの

の、一方月末の増発も低調であったため、結局月中ではほぼ前年並みの還収超となった（月中還収超額、本年58億円、前年59億円）。

○財政収支をみると、公共事業関係費の支払が発注前倒しの影響から前払金を中心にかなり増加したものの、市町村に対する簡保貸付が前年（通常期初に借入れる分を利下げ後の5月に繰廻べため高水準）を大幅に下回ったことなどもあって、月中払超額は117億円と前年（同117億円）並みにとどまった。

統 計 資 料

函館市内第一種大規模小売店舗売上高（10店） 昭和57年5月

品 目	売 上 高（千円）	対 前 月 比（%）
衣 料 品	2,447,498	92.9
身 回 品	485,529	100.5
雑 貨	709,823	99.5
家 庭 用 品	615,889	82.5
食 料 品	1,527,026	96.6
食 堂 ・ 喫 茶	195,197	102.1
サ ー ビ ス	60,534	104.8
そ の 他	229,874	103.9
総 額	6,271,370	94.6

※ 10店とは棒二森屋、丸井今井、さいか、和光、ハイショップホリタ、テーオー小笠原、長崎屋、イトーヨーカ堂、函館西武、ホリタショッピングセンターの川店の各店をいう。テーオー小笠原については食料品を扱っていない。

5月

昭和57年6月28日発表

金融経済概況

日本銀行函館支店

1. 概況

○最近の管内経済動向をみると、造船が久方振りに新規受注を獲得し、高操業を維持しているほか、合板機械、製缶・缶詰機械、漁網もフル操業を続けている。また、段ボール箱、肥料もそれぞれ需要期を迎えたことや出荷時期のズレ込み等から生産は高水準。

反面、合板、鋼材等建設資材の荷動きは依然盛上がり欠け、飼料、珍味加工は需要低迷等から前年を下回る生産、出荷を余儀なくされている。

ただ、この間個人消費面では、大型小売店の売上げが主力の季節衣料品中心に持直し気配をみせているほか、乗用車販売も5か月連続して前年を上回り、また家電製品もカラーテレビ洗濯機等がまずまずの荷動きを示した。このほか、住宅建設もこのところ多少動意が窺われる一方、企業倒産も落ち着き気味に推移しており、管内経済は一頃に比べ幾分明るさを取戻しつつあり、企業の景況感も好転の方向を示している。

○金融面をみると、管内金融機関の実質預金は、公金預金が増嵩したものの、法人流動性預金が剥落したこと等を主因に増加額は前年をかなり下回った。一方、貸出は水産卸・加工筋の原魚買付需資等を中心に若干の増加。この間、管内銀行の貸出約定平均金利は引続き小幅低下。

2. 産業界

○实体经济の動向を主要産業別にみると、造船が久方振りに新規に輸出船の受注を獲

得、建造ペースは一頃に比べ若干スローダウンしているもののなお高水準にあるほか、合板機械、製缶・缶詰機械も新規受注は低調ながら既往受注残消化のため、また漁網もイカ流し網、マグロまき網主体にそれぞれ高操業を継続している。さらに、肥料がこれまで出遅れていた出荷の集中からフル操業を継続しているほか、ダンボール箱の生産も北洋サケ・マスカートンケース主体に前年を上回った。反面、飼料は需要低迷等を背景に生産、出荷とも前年を下回っているほか、合板、鋼材、生コン等建設関連資材も依然公共事業前倒し発注の効果が及んでいないこともあって総じて荷動き不芳。また、珍味加工は花見、行楽需要の低迷による消費地在庫の積上がりから生産を抑制している。

○一次産業面をみると、日本海マスは漁模様が低調のまま推移し、前年を大幅に下回る水揚げで終漁した模様。また、近海イカ漁は水温がやや低目とあって魚群の回遊が遅れ気味で、出足は今一步。一方農作物は、昨年とは様変りの好天を背景に、これまでの生育状況は全般に順調。

○個人消費面をみると、大型小売店では家具等値嵩品の売行きは今一つながら、暑気到来が早目であったことから、季節衣料品が順調な売行きをみせているほか、食料品も堅調裡に推移。因みに5月中の市内大型小売店売上高（8か店）は、前年比4.4%増と前月（同1.4%増）を上回る伸びとなった。一方、耐久消費財は、乗用車新車登録台数が低水準であった前年（物品税引上げに伴う駆け込み需要の反動減）に比べ23.4%増と3年3か月振りに2割台の伸びを示した。また、家電製品はオーディオ関連が引続き不振を託っているものの、カラーテレビ、洗濯機、冷蔵庫の荷動きがやや持直している。

3. 金融事情（5月中）

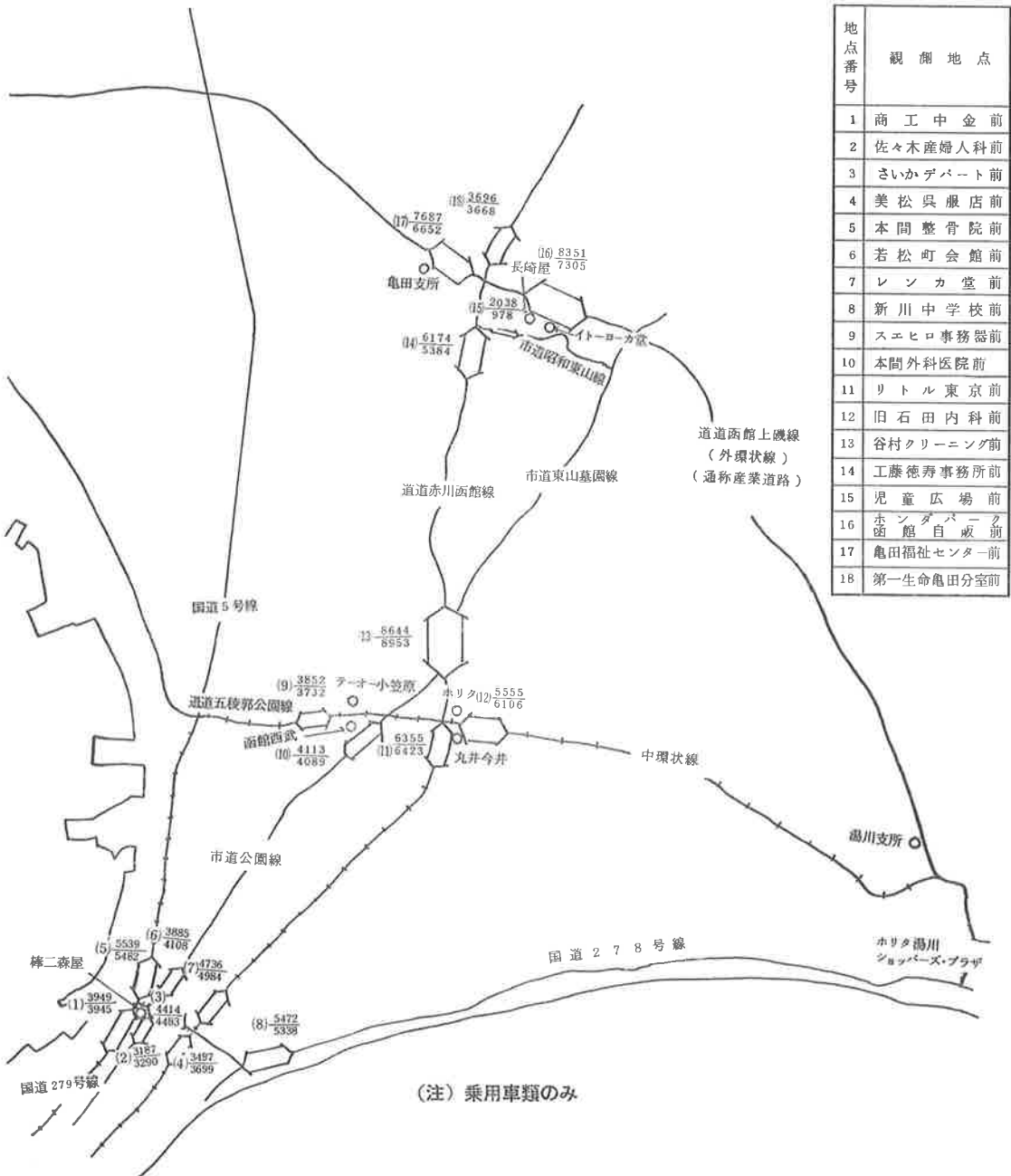
○管内金融機関の実質預金は、公金預金が資金運用部借入金のみ月末滞留からかなりの積上がりをみたものの、一般預金が法人流動

を通じ5、8、11、12、13、14、16、17ポイント等、主要道路沿いの交通量が目立っており、中でも道々赤川函館線沿いの13ポイントと、産業道路の16ポイントがきわだって多くなっています。

今回の調査では、あらかじめ時間帯を4時間（午前10時～12時、午後1時～3時）に設

定し実施したため、顕著な数値の変化は見られなかったものの、乗用車類では前述したように、赤川地区の数値の伸びと、駅前・大門地区、五稜郭・本町地区の数値の減少あるいは横ばいといった傾向が表われており、「歩行者通行量調査」結果（既報、昭和56年4月号、No.8）に類似した傾向を示しています。

図一 函館市内主要3地点の車両交通量(4時間測定) 上 昭和55年10月12日調査
下 昭和55年8月24日調査





本誌既報どおり、本所では長崎屋・イトーヨーカ堂の出店に合せ、一連の影響調査を実施し、その報告書を発刊しましたが、今回はその中から車両交通量の変化を把握するために実施した「車両交通量調査」の結果概要についてお知らせします。

調査方法

事前調査を昭和55年8月24日（日曜日、天候・晴）に、また事後調査を昭和55年10月12日（日曜日、天候・晴）にそれぞれ実施しま

した。

調査は市内18地点（表一1、図一1参照）を通過する二輪車類（自転車、二輪車）、乗用車類（軽乗用車、乗用車、貨客車）について、上下方向別に数取器により、4時間調査（事前・事後調査共に、午前10時～12時、午後1時～3時まで）を実施したものです。

調査結果の概要

18ポイント延数では、二輪車類事前6,347台に対し事後8,244台となっており30%程度の伸びを示しています。

また、乗用車類では事前84,511台に対し、事後91,144台と8%程度の伸びとなっています。

二輪車類では、駅前・大門地区（1～8ポイント）、本町・五稜郭地区（9～13ポイント）、赤川地区（14～18ポイント）共に増加しているものの、乗用車類では赤川地区を除く駅前・大門地区、本町・五稜郭地区で減少あるいは横ばい傾向を示しています。また、最大交通量をポイント別で見ると、事前事後

表一1 地点別4時間交通量

地点番号	観測地点	昭和55年8月24日調査						昭和55年10月12日調査						8月24日対し10月12日の比率	
		二輪車類			乗用車類			二輪車類			乗用車類			二輪車類 a/A	乗用車類 b/B
		上	下	計(A)	上	下	計(B)	上	下	計(a)	上	下	計(b)		
1	商工中金前	115	99	214	2,077	1,868	3,945	101	100	201	1,672	2,277	3,949	0.94	1.00
2	佐々木産婦人科前	85	94	179	1,621	1,669	3,290	114	112	226	1,591	1,596	3,187	1.26	0.97
3	さいかデパート前	146	119	265	2,121	2,362	4,483	178	134	312	2,258	2,156	4,414	1.18	0.98
4	美松呉服店前	122	110	232	1,846	1,853	3,699	129	121	250	1,775	1,722	3,497	1.08	0.95
5	本間整骨院前	213	151	364	3,289	2,193	5,482	192	147	339	3,114	2,425	5,539	0.93	1.01
6	若松町会館前	132	115	247	2,097	2,011	4,108	147	141	288	1,997	1,888	3,885	1.17	0.95
7	レンカ堂前	205	165	370	2,117	2,867	4,984	220	188	408	2,096	2,640	4,736	1.10	0.95
8	新川中学校前	138	179	317	2,606	2,732	5,338	165	227	392	2,575	2,897	5,472	1.24	1.03
9	スエヒロ事務器前	160	138	298	1,667	2,065	3,732	114	161	275	1,731	2,121	3,852	0.92	1.03
10	本間外科医院前	182	170	352	2,213	1,876	4,089	189	191	380	2,115	1,998	4,113	1.08	1.01
11	リトル東京前	284	188	472	3,356	3,067	6,423	340	212	552	3,368	2,987	6,355	1.17	0.99
12	旧石田内科前	344	306	650	3,066	3,040	6,106	462	350	812	2,877	2,678	5,555	1.25	0.91
13	谷村クリーニング前	358	170	528	5,282	3,671	8,953	364	250	614	4,999	3,645	8,644	1.16	0.96
14	工藤徳寿事務所前	245	302	547	2,565	2,819	5,384	357	443	800	2,965	3,209	6,174	1.46	1.15
15	児童広場前	135	95	230	470	508	978	69	277	346	857	1,181	2,038	1.50	2.08
16	ホンダパーク函館自販前	239	145	384	3,703	3,602	7,305	588	409	997	4,547	3,804	8,351	2.60	1.14
17	亀田福祉センター前	184	199	383	3,241	3,411	6,652	310	292	602	3,743	3,944	7,687	1.57	1.16
18	第一生命亀田分室前	121	194	315	1,986	1,682	3,668	195	255	450	2,019	1,677	3,696	1.43	1.01
合 計				6,347			84,511			8,244			91,144	1.30	1.08

注) 時間は、10時～12時と13時～15時までの4時間

ポイントぴんと

榮 繁

資金管理の ポイントと 考え方は

- 資金管理のポイントは、
- ① 資金収支を正確に予測して調整する。
 - ② 財務構造の見直しをする。
 - ③ 不足資金を借入金で調達する場合の問題点を整理する。
- 以上の三点となります。この三つのポイントについて、それぞれ基本的な考え方を述べてみることにしましょう。

1 資金収支の予測の確実性と収支調整

資金管理のためには、まず収支予測の確実性は欠かせない問題でしょう。

まず予想収入については、関連事項として目標売上高の決定と実現可能性の測定から始まり回収サイトなどにより入金予想額が把握されま

す。一方予想支出については、目標売上高にともなう製品生産量（商品仕入）などから使用材料費の把握、材料単価の変動性をも考えて、主力支出の材料仕入状況の把握、さらにそれ以外の変動費（消耗費、動力費、荷造運搬費など）を見込むこととなります。

また、固定費については、最近数年間のすう勢から基準年度をとって年々の伸び率を見込まなくてはなら

ないでしょう。

問題は、収支ともいかに受理していくかということですが、資金量の計画として、収支調整をどのような方法、手段で行っていくかが大切なことです。

2 財務構造の見直し

財務構造のあり方としては、流動比率、当座比率の適正化により手元流動資産について常に意識していくとともに、資産を構成する他人資本と自己資本のバランスを見ていかなければなりません。

特に自己資本については、目標自己資本比率の設定によって、いたずらに株主配当・役員賞与などの外部流出を行わないようにしていくことはもちろんのこと、自己資本充実のため適正収益力がともなわない場合などには、増資等によって適切な方法によりこれを補なうことも大切なことでしょう。

3 不足資金の借入金調達による場合の問題意識

収支調整が、資金の取崩、処分あるいは負債の繰延払などによっても

貴方の個性を100%生かす。

店舗及び住宅の改築・新築の際には是非お立ち下さい。
インテリアアドバイザーがお待ち致しております。

- 各種カーテン ●カーペット ●クロス ●家具 ●クッションフロア ●アコーデオンカーテン ●ブラインド

内装・設計・販売・施工
北海道知事許可(般-56)渡第1474号

株式会社 美光インテリア

本社/函館市田家町8-26
☎42-3830

なお不足する場合には、借入金による調達となりますが、資金使途により当然それは長期借入金、短期借入金の別に手当しなくてはなりません。しかし、

①支払利息の過大化↓収益力の圧迫
②使用目的により資金コストと採算性計算

③担保と償還能力
などの問題がありますので、さらに企業規模によっては取引金融機関の選別も必要になってくるでしょう。

以上の三つの要素のほかに、①在庫調整、②売掛債権回収の促進、③仕入債務の支払繰延及び④固定費の見直し、などについてもしっかりとした検討並びに管理が必要となります。

しかし、小規模企業の場合には人手もなくなかなか上述のようなことは出来ないことでしょう。だが資金繰りは、企業が存続する必要条件であることは前述のとおりです。従って、資金繰りをまとめるためには、日常記録している帳簿や資料によって行われるものですから、正しい資

金繰りをするには、
①事実が正しく記帳されていること
②記録が早く行われていること
③資金繰りが行いややすい帳簿組織になっていること



などが大切なことでしょう。
資金繰りは、経営全般の立場からいえば、長期・短期の計画を立て、人的・物的な条件を整え、目標にはずれないようにチェックして、調整を図る経営管理を資金の動きの面から支えてゆくものであって、計数管理の態勢が整っていることが必要な条件となるでしょう。

流動比率 = $\frac{\text{流動資産}}{\text{流動負債}} \times 100(\%)$: 高

い比率ほどよいとされているが、一般的には、製造業Ⅱ一四五%、卸売業Ⅱ一二五%、小売業Ⅱ一五五%程度が中位数といわれている。

配当比率 = $\frac{\text{配当金}}{\text{流動負債}} \times 100(\%)$: 100

以上であれば安全性あるといわれているが、製造業Ⅱ九〇%、卸売業Ⅱ七二・五%、小売業Ⅱ七二・五%が中位程度といわれている。

自己資本比率 = $\frac{\text{自己資本}}{\text{総資本}} \times 100(\%)$

…この比率が高ければ高い程自己資本が多いことであり、このことは資本の安全性度が高いことを示している。

御結納品・御祝儀物

松尾金子商店

函館市末広町8番12号 電話(0138)22-9718

中玉と旅

(4)



陝西省博物館

ここは唐時代の大学の跡で孔子の寺であったところ。周・晋・夏時代のものが多く展示されている。中でも特に印象深く参観したのは、当時すでに中国では、地震計が使用されていたと言いうことである。これは竜が口に玉をくわえてツボのふちに乗っており、地震でゆれると竜の口の玉がツボの中に落ちるようになっており、ツボの中に鉄の心棒があつて落ちた玉が当って折れたり曲つたりして地震を知るような仕掛けである。言ってみれば簡単だがこれが、この時代に使用されていたことに感心する。また指南車があつた。私は女学校時代の東洋史の教科書に掲載されてあつた挿絵が四十五年後の今日まで妙に心に残っていた。それが目の前にあるのである。感激であつた。童子が車の上で右手をあげている。童子の向いている方向が南、正しく指南車であつた。芸術の香り高い磁石であ

る。

碑林と言う額がかかった部屋がある。碑が百二十もあろうか林の如く並んでいる。碑林の額宜なるかなである。

記念碑ばかりでなく、当時大学で使用した教科書、経文を彫つたものが多い。戦火に遇つても失なわれないためとのことである。日本の僧空海（弘法大師）の事跡を書いた碑があつた。ガイドは「お国のお坊さんのことが書いてあります」との説明。「空海」の文字がはっきり読めた。また大秦景教（中国のキリスト教・大秦とはローマのこと）の流行したことを伝える碑であつた。上部に十字が刻まれてあつた。この博物館には有名な昭陵六駿の石刻のレリーフがある。これはもともと六枚であるが二枚はアメリカ人ウォーナーが持ち去つて現在四枚、この四枚も持ち去るべく切目が深々といっている。馬の胴体にななめに深くついている。

ガイドは「アメリカの泥棒が二枚持つていった。残りも持つて行こうとしたが、発見したことでなきを得た」と言っていた。どんなにか中国の人々に与えた傷が大きいか、アメリカの泥棒と言う言葉に痛みを感じる。持ち去られた二枚は逆にアメリカから複製で戻つて来て六枚並んではいるが、キズのない方が迫力に欠ける感してある。

この博物館で感ずることは中国の歴史は奴隷社会のくりかえしであつたと言えり。権力を握ると次は奴隷社会になり、虐げられた庶民や農民が一撥を起し国が起り、また権力の座についた者の支配下となる。その間に異民族の来襲があれば当然敗れた方は奴隷となる。三千年も四千年もの間この変革のくりかえしで現在に來ているのが中国の歴史であると感した。人骨の発掘された写真があつたが、首枷や足枷をしたままの人骨が発見されており、また殉死させられたこともわかる。

乾陵

乾陵は則天武后の墓である。夫の高宗も同所にねむっているが、中国初の女帝であり夫よりも妻の方が有名である。また残酷なことも知られている。

西安から二時間あまりの道程で真直ぐの道が徐々にのぼりとなる。低い丘のように見えるが千メートル以上あるとのことに驚く。陵の左に