



平成30年8月10日発行 (毎月1回10日発行)

函館商工会議所報

2018

8

No.419

と も え



CONTENTS

巻頭特集

北海道・北東北の縄文遺跡群を世界遺産へ

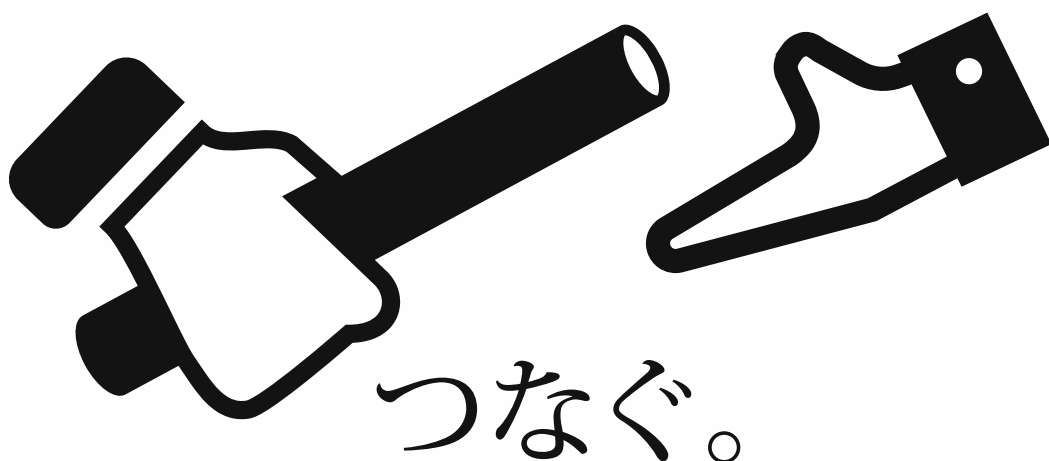
会員 NOW	P 6
Member's Board	P 7
会議所のうごき	P 8
函館新外環状道路情報	P 15



北海道・北東北の
縄文遺跡群を
世界遺産に

中小企業経営者のための 事業承継サポート

— ご相談無料・秘密厳守 —



親族内承継とは？

社内役員・
従業員承継とは？

M&A承継とは？

小さな会社でも
可能？

\\ 北海道全域をサポート！ //

札幌商工会議所

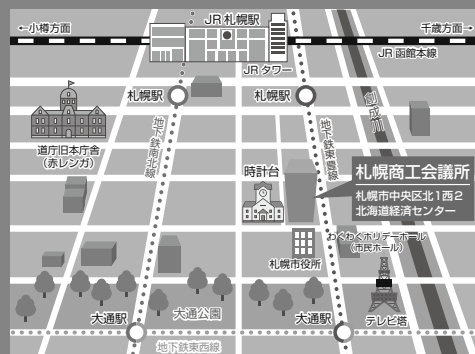
北海道事業引継ぎ支援センター

北海道経済センター 5階 (札幌市中央区北1条西2丁目)

TEL.011-222-3111

開設時間

毎週月曜日～金曜日
(土日祝日除く) 9:00～17:00



経済産業省 北海道経済産業局委託事業

■今月の表紙

「祝 縄文遺跡群国内推薦候補決定！」

写真は、函館市縄文文化交流センターにおいて、縄文遺跡群国内推薦候補決定を祝し、くす玉を開披する関係者らを撮影した一葉です。

縄文文化は、大きな争いがなかったとされ、1万年以上も平和な社会を維持し、自然と共生しながら長期間の定住を実現したことから、世界的にも稀有な文化とされています。

地域の長年の願いが叶い、7月19日に開催された文化庁の文化審議会において、「北海道・北東北の縄文遺跡群」が世界文化遺産推薦候補に選定されました。



CONTENTS

2 特集 北海道・北東北の縄文遺跡群を世界遺産へ

4 中小企業相談所だより

- マル経融資
- 平成30年度版 金融制度の手引 発行のお知らせ
- 経営セーフティ共済
- 65歳超雇用推進助成金のご案内
- 個別専門相談日程

6 会員 NOW

- 地域と共に歩む会社を目指して：函館バス(株)

7 Member's Board

- 和食・酒処kuraichi

言葉の力

8 会議所のうごき

- 韓国トッププロモーション
- 第68回全道商工会議所大会
- 棒二森屋アネックス館の閉店期限の延長および棒二パーキングの営業継続に関する要望
- 農水産部会幹事会
- 観光・飲食・サービス部会幹事会
- 道南縄文文化推進協議会
- 第47回観光土産品試買検査会
- 青森市中心市街地活性化協議会 視察研修会
- 海の日記念式典
- 開港159周年記念函館港まつり
- 第10回函館ペリーボート競漕
- 箱館高田屋嘉兵衛顕彰・追悼式
- 第71回函館地区珠算競技大会
- 青年部
- 議員の異動

13 ご案内

- 第13回はこだて検定のご案内
- 縄文体験講座「縄文土器づくり体験(全2回)」のご案内

14 休業補償プランのご案内

15 函館新外環状道路情報

16 青森商工会議所会員事業所のご紹介

- お食事処「四季の千成」

広告掲載企業

北海道事業引継ぎ支援センター	表紙裏
東京海上日動火災保険(株)北海道支店函館支社	裏表紙裏
自衛隊函館地方協力本部	裏表紙
(英)英知国際特許事務所	段下
(株)村瀬鉄工所	段下
道南食品(株)	段下
(株)中小企業基盤整備機構	段下
(株)エス・ピー・ネットワーク	段下
龍文堂印刷(株)	段下
キャリアバンク(株)	折込
あいおいニッセイ同和損害保険(株)函館支社	折込
銭亀沢地区青年部	折込
キャンパス・コンソーシアム函館事務局	折込
(一社)北斗市観光協会	折込
道南縄文文化推進協議会賛助会員のご案内	折込
はこだて検定受験(無料)相談会のご案内	折込
第13回はこだて検定 募集要項・パンフレット	折込

北海道・北東北の縄文遺跡群を世界遺産へ



旧石器時代が終わり、約1万5,000年前に縄文時代が始まりました。北海道・北東北の縄文遺跡群からは、当時の縄文人が狩猟、採集、漁労に使ったと考えられる道具や、豊穡や狩猟の安全、供養等の儀礼や威信の道具として用いられたと考えられる遺物が多数見つかっています。祭事に使われる土偶もたくさん作られ、装身具類は発達しており、縄文人は豊かな精神世界を持ち、成熟した社会を築いていたことがわかります。また、大きな争いがなかったとされ、1万年以上も平和な社会を維持し、自然と共生しながら長期間の定住を実現した縄文文化は、世界的にも稀有な文化とされ、その高い精神性と歴史的・文化的価値は高い評価を得ています。

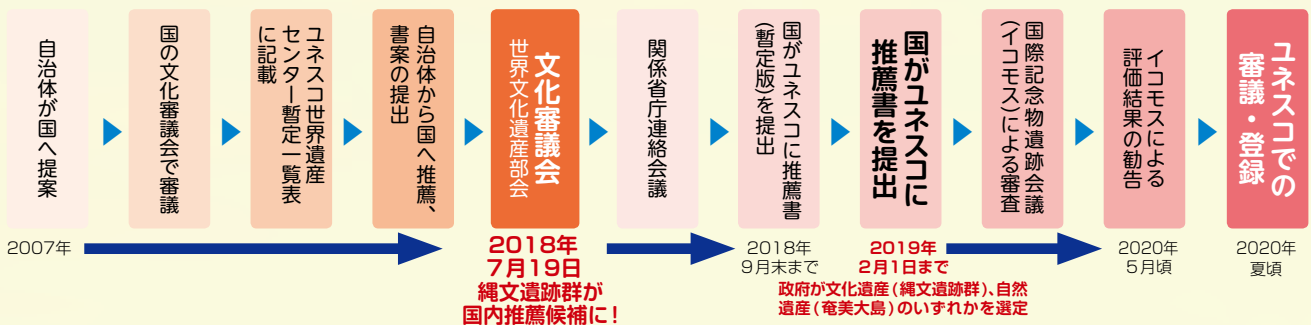
北海道・北東北の縄文遺跡群が世界遺産候補に!!

函館市の大船遺跡と垣ノ島遺跡がその構成資産である「北海道・北東北の縄文遺跡群」の世界遺産(世界文化遺産)登録に向け、関係各位による熱心な要請活動が展開され、構成資産のある青森、岩手、秋田県と共に国へ国内推薦を求めてきました。

去る7月19日、2020年の世界文化遺産の推薦候補を決める文化庁の文化審議会世界文化遺産部会が開催され、「北海道・北東北の縄文遺跡群」が世界文化遺産推薦候補に選定されました!!

また、これを受け函館市は、大船、垣ノ島遺跡へのアクセス改善のため、今月から9月末までの週末を中心に市南茅部支所から縄文文化交流センターを經由し、大船遺跡まで向かう無料シャトルバスの運行を開始しました。

世界遺産登録までの流れ



道南縄文文化推進協議会の取り組み

「北海道・北東北の縄文遺跡群」の世界遺産登録に向けた関係各位による要請活動を支援するため、2市1町の商工会議所・商工会で組織する「函館・北斗・七飯経済団体協議会」を中心に、2013年8月、「道南縄文文化推進協議会」が設立されました。同協議会では、境会長(本所副会頭)が先頭に立ち、縄文遺跡群の世界遺産登録の実現と道南圏の経済振興に向けて、多くの市民が縄文文化について“触れる”、“知る”機会を拡大するための事業活動に加え、世界遺産登録に向けた地域の機運醸成を目的に、平成29年度より同協議会賛助会員の入会を呼びかけ、地域の熱意を国内外に発信しています。

- ① 縄文文化の歴史的・文化的な価値を普及するための講演会、研修会等の開催
 - 南かやべ縄文まつり(2017年9月)
 - 地域資源活用フォーラム in 渡島 ~縄文がもたらす恵み~(2017年10月)
 - 縄文シティサミット in はこだて(2017年11月)
- ② 地域をはじめ、全国や海外の縄文関連イベント情報の収集と発信
- ③ 世界遺産登録に向けた市民への啓発
 - ・ 市内繁華街での懸垂幕・看板等の掲示(函館駅前 棒二森屋、本町 丸井今井、金堀町交差点)
 - ・ 教育大生と共同作成の横断幕を函館駅前北洋ビルに新たに掲示(2018年7月)
- ④ 世界遺産登録早期実現に向けた要望活動
 - 2014年6月、下村文部科学大臣の来函に際し、函館市・函館商工会議所・道南縄文文化推進協議会の連名により要望
 - 2018年5月、公明党山口代表の来函に際し要望
- ⑤ 世界遺産登録に向けた地域の機運醸成を目的とした同協議会の賛助会員募集(賛助会員数560名 2018年7月現在)



北海道・北東北の縄文遺跡群

「北海道・北東北の縄文遺跡群」は、津軽海峡を挟んだ日本列島の北海道・北東北に位置し、縄文時代の各時期（草創期、早期、前期、中期、後期、晩期）における、人々の生活跡の実態を示す遺跡（集落跡、貝塚、低湿地遺跡）や、祭祀や精神的活動の実態を示す記念物（環状列石、周堤墓）で構成された17遺跡からなる考古学的遺跡群です。

史跡 大船遺跡

大船遺跡は、大船川左岸の海岸段丘上に位置する縄文時代前期後半から中期後半（紀元前3,200年～紀元前2,000年頃）を主体とする集落跡です。1996年に実施した発掘調査で、大型竪穴住居を含む96軒の住居跡が密集した状態で確認され、保存に向けた調査を行った結果、約7.2万㎡に広がる大規模な集落跡であることが確認されたため、2001年に国の史跡に指定されました。



「縄文のにわ」全景

史跡 垣ノ島遺跡

垣ノ島遺跡は、垣ノ島川の左岸に位置する縄文時代早期前半から後期後半（紀元前7,000年～紀元前1,000年頃）にかけて約6,000年もの長期に亘り存続した遺跡であり、約10万㎡の範囲に広がる拠点的な集落遺跡となっています。2011年に国の史跡に指定されました。垣ノ島遺跡の主体部からは、縄文中期から後期初め頃に造られた長さ170m以上におよぶ「コ」の字形をした国内最大級となる大規模な盛土遺構が発見され、注目を集めました。



盛土遺構全景



世界遺産登録実現に向けて

政府は世界遺産の登録に向け、来年2月1日までにユネスコへ正式な推薦書を提出する流れとなっています。ユネスコは世界遺産の新規登録を抑制するため、2020年の登録分から各国の推薦枠を文化遺産、自然遺産を合わせて1件に限定しており、2020年の登録には、文化遺産の縄文遺跡群か自然遺産の「奄美大島、徳之島、沖縄島北部および西表島」のどちらか1件が推薦され、来年2月に候補に選ばれた後にも、国際記念物遺跡会議（イコモス）による厳格な審査が待ち構えています。高い壁が続きますが、世界遺産登録が実現できれば、国際的な認知度が高まり、観光客の増加や地域活性化等の効果が期待され、地域に大きな恩恵をもたらします。

世界遺産登録を皆の力で勝ち取りましょう!!

今後も、道南縄文文化推進協議会では、自然と共生しながら平和な社会を1万年以上もの長きに亘り維持してきた縄文文化の普遍的な価値を広く発信し、同遺跡群の新たな観光コンテンツとしての確立を目指すとともに、青森、岩手、秋田県との更なる連携強化による要望活動等を通じ、東京オリンピック開催年の2020年登録実現に向け努力してまいります。

また、世界遺産登録の審議には、地域の熱意も大きく影響します。地域の熱意を示すバロメーターである同協議会賛助会員数の増加や市民レベルからの機運醸成が不可欠となっています。世界遺産登録早期実現に向け、会員企業をはじめとする皆様のご理解とご協力をよろしくお願いいたします。

**道南縄文文化推進協議会
賛助会員募集中!!**

登録実現に向け、地域の皆様のご協力をお願いいたします。
詳細については、同封の折込チラシをご確認ください。

中小企業相談所だより

金融 | 経営改善 | 税務 | 労務 | 法務 | 新規創業 | 取引照会 | 情報化 | 環境対策

などでお悩みはございませんか? どんなことでもお気軽にご相談ください

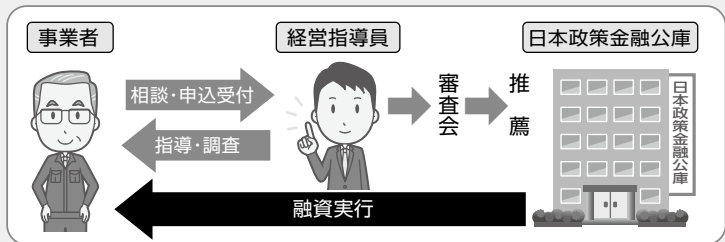
がんばる経営、応援します!

マル経融資

貸付限度額
2,000万円

マル経融資制度は、経営改善を図ろうとする小規模事業者をバックアップするため、本所が日本政策金融公庫に推薦し、**無担保・無保証人・低利**で融資する制度です。

金利	1.11% (平成30年7月11日現在)
返済期間	運転 7年 (うち据置1年) 設備 10年 (うち据置2年)



ご利用にあたっては下記の条件を満たしている必要があります。

従業員20人以下 (但し商業・サービス業は5人以下)	事業実績が1年以上あり、函館市内に事業所のある方	期限の到来した納税を完了されている方
-------------------------------	--------------------------	--------------------

会議所スタッフ(経営指導員)が決算書などを基に融資相談を行い、審査に向けた推薦書を作成いたします。

融資実行まで日数がかかりますので、お申込みは余裕を持ってお早めをお願いいたします。

まずは本所<Tel 23-1181>あて「マルケイの件で」とお電話ください。

平成30年度版 金融制度の手引を 発刊しました

本所では、各種融資を利用する際のチェックポイントや国・道・市の制度融資をまとめた手引(A4版88ページ)を発刊しました。

手引をご希望される方に本所窓口にて無料配布しております。(郵送は行っておりません)

なお、部数に限りがございますので、お早めにご来所のうえ、お受け取り下さい。



連鎖倒産から中小企業を守る

「経営セーフティ共済」

自分の会社が健全経営でも、取引先の倒産という事態はいつ起こるかわかりません。

経営セーフティ共済(正式名称:中小企業倒産防止共済制度)は、そのような不測の事態に直面した中小企業に迅速に資金を貸出する共済制度で、法に基づき独立行政法人中小企業基盤整備機構が運営しています。

☆詳細は中小企業基盤整備機構ホームページをご覧ください☆

<http://www.smrj.go.jp/kyosai/kyosai/index.html>

◇本所において、パンフの配布・加入手続きを取扱っております。◇

内容	
① 掛金	掛金月額は、5,000円から20万円までの範囲(5,000円刻み)で自由に選べ、掛金総額が800万円になるまで積み立てられます。掛金は税法上、法人の場合は損金、個人の場合は必要経費に算入できます。
② 共済金	共済金の貸付けは、担保や保証人は不要です。倒産した取引先事業者との商取引の内容、方法がわかる書類を添付の上申請し、「回収困難となった売掛金債権等の額」と「掛金総額の10倍に相当する額(最高8,000万円)」のいずれか少ない額の融資となります。 ※加入後6ヶ月以上が経過し、6ヶ月分の掛金を納めている必要があります。
③ 一時貸付金制度	取引先が倒産していなくても、臨時に事業資金が必要となった場合、一時貸付金として融資を受けることができます。

お問い合わせ先: 本所 経営支援課 Tel 23-1181

65歳超雇用推進助成金のご案内

65歳超継続雇用促進コース

65歳以上への定年の引上げ、定年の定めのある廃止、希望者全員を対象とする66歳以上の継続雇用制度の導入、のいずれかの措置を実施する事業主の皆様を助成します

主な支給要件

- ・労働協約又は就業規則で定めている定年年齢等を、平成28年10月19日以降、最も高い年齢に上げること。
- ・定年の引上げ等の実施に対して、専門家へ委託費等の経費の支出があること。また、改定後の就業規則を労働基準監督署へ届け出ること。
- ・1年以上継続して雇用されている60歳以上の雇用保険被保険者が1人以上いること
- ・高齢者雇用推進者の選任及び高齢者雇用管理に関する措置を1つ以上実施していること

支給額

- ・定年の引上げ等の措置の内容、60歳以上の被保険者数、定年等の引上げ年数に応じて5万円から160万円（ただし1事業主あたり（企業単位）1回限り）

高齢者雇用環境整備支援コース

以下のいずれかの高齢者の雇用環境整備の措置を実施した事業主の皆様を助成します

支給対象経費

- ①機械設備、作業方法、作業環境の導入または改善による既存の職場または職務における高齢者の雇用機会の増大
- ②高齢者の雇用の機会を増大するための雇用管理制度的導入または見直し及び高齢者に対する健康管理制度的導入

支給額

- 以下の(1)、(2)いずれか低い額を支給します
- (1)措置に要した経費の60%（75%）、ただし中小企業以外は45%（60%）
 - (2)措置の対象となる1年以上継続して雇用されている60歳以上の雇用保険被保険者1人あたり28.5万円（36万円）
- 〔（）内は生産性要件を満たした場合、上限1,000万円〕

高齢者無期雇用転換コース

50歳以上かつ定年年齢未満の有期契約労働者を無期雇用労働者に転換した事業主の皆様を助成します

申請の流れ

- ①無期雇用転換制度を整備
- ②高齢者雇用推進者の選任及び高齢者雇用管理に関する措置を1つ以上実施
- ③転換計画の作成、機構への計画申請
- ④転換の実施後6ヶ月分の賃金を支給
- ⑤機構への支給申請

支給額

- ・対象労働者1人につき48万円（中小企業以外は38万円）
- ・生産性要件を満たす場合には対象労働者1人につき60万円（中小企業事業主以外は48万円）

「助成金の支給申請を行う直近の会計年度における「生産性」が、その3年度前比べて6%以上伸びていること（生産性要件の算定対象となった期間中に、事業主都合による離職者を発生させていないこと）」が**生産性要件**を満たしている場合となります。

$$\text{生産性} = \frac{\text{営業利益} + \text{人件費} + \text{減価償却} + \text{動産} \cdot \text{不動産賃借料} + \text{租税公課}}{\text{雇用保険被保険者数}}$$



独立行政法人高齢・障害・求職者雇用支援機構 北海道支部 高齢・障害者業務課
(TEL: 011-622-3351)

個別専門相談 ご案内 **無料**

相談は事前予約制となっておりますので、電話23-1181にご予約願います。

法律相談

法律に関わるお悩みごとについてのご相談
実施日/8月24日(金) 13:00~16:00
相談員/弁護士 堀田 剛史氏

金融個別相談

融資制度についてのご相談
実施日/8月15日(水) 10:00~12:00
相談員/日本政策金融公庫函館支店
国民生活事業担当者

保証協会個別相談

信用保証制度についてのご相談
実施日/9月11日(火) 10:00~16:00
相談員/北海道信用保証協会
函館支店担当者

発明相談

特許・商標などの出願・活用についてのご相談
実施日/8月22日(水) 11:00~16:00
相談員/英知国際特許事務所 所属弁理士
北海道知財総合支援窓口 担当者

経営相談

経営上の様々な課題についてのご相談
実施日/9月12日(水) 13:00~16:00
相談員/公認会計士 鎌田 直善氏



無料 発明・商標相談

毎月第4水曜日 13:00~16:00 函館商工会議所にて（9月及び1月を除く）
函館の皆様と共に48年…私たちが皆様からのご相談にお答えします

特許業務法人 英知国際特許事務所

所長弁理士 岩崎 孝治 所長代理弁理士 七條 耕司 副所長弁理士 小橋 立昌 弁理士 鈴木 康裕
意匠部長弁理士 関口 剛 弁理士 樋口 正樹 弁理士 紀田 馨 国際部長弁理士 田口 滋子
商標部長弁理士 岩崎 良子 特別顧問弁理士 細井 貞行 管理部長 菅野 公則 特別顧問 岡本 清秀

【東京本部】〒112-0011 東京都文京区千石4-45-13 TEL: 03-3946-0531 (代) FAX: 03-3946-4340
【虎ノ門サテライト】TEL: 03-6206-6479 URL: <http://www.eichi-patent.jp>
【帯広・仙台・山形・神奈川・浜松・名古屋・大阪各支部】



全国交通系ICカード「イカすニモカ」
函館バスにも、市電にも、お買い物にも

会員 NOW

Vol.59

テーマ 地域と共に歩む会社を目指して

函館バス(株)

取締役バス事業部長 内澤 博昭

函館バス

弊社は、1944年、前身にあたる函館乗合自動車が発立され、1951年に函館バス株式会社に社名を変更しました。以来、「函^{かん}バス」の愛称で親しまれ、市内をはじめ、遠くは長万部町までバス路線網を張り巡らせ、道南地域の足として皆様の生活をサポートさせていただいております。

また、函館空港や新函館北斗駅、五稜郭タワーや湯の川温泉街等の主要な交通・観光拠点と函館駅を結ぶバス路線の運行や、観光施設等において、行き先ごとにバス乗り場や系統をまとめた「路線案内カード」の設置等も行い、地域住民だけでなく観光客の利便性向上にも努めております。

弊社では、安全輸送と利用者への接遇を最優先事項とし、安全に関する計画の策定、実行、評価、改善の確実な実施や車両の発進、走行、停車の全てにおいて滑らかな運転操作を行うレガートドライブにより安全・快適な輸送サービスを提供しています。また、バリアフリーや自然環境に配慮した輸送サービスの提供にも努めており、エコドライブ推進や低公害車導入等の一定レベル以上の環境への取り組みを行っている運輸事業者に対し認証・登録を行う「グリーン経営認証」の取得のほか、ノンステップバスは165台を所有し、北海道ナンバーワンの導入率を誇っています。

地域と共に歩む会社を目指して

弊社では、地域に寄り添い、時代と環境にマッチしたサービスの提供を目指しています。

例えば、全国交通系ICカードの導入は、利用に応じたポイント付与や乗り降りがスムーズになることから、国内観光客だけでなく市内利用者の利便性も高め、更に路線バスの運行情報を検索できるバスロケーションシステムを本年3月に更新し、多言語化の実現による海外観光客への対応や予測時間の精度向上による待ち時間短縮に繋がっています。

元町・ベイエリア周遊号をはじめ、紅葉シーズンの目玉イベント「はこだてMOMI-Gフェスタ」開催時における函館駅前と香雪園間の快速バス、市電との連携運行による花火大会や競馬、ライブイベントの開催に合わせた臨時便や忘年会シーズンにあたる12月の週末限定深夜便等、地域の

ニーズに対応した路線は多くの利用者からご好評いただいております。

最近の取り組みとしては、4月から9月末までの間、湯川エリアからベイエリアを経由し、函館山へと夜の街を巡り、バスガイドが各所の歴史・見どころをご案内する観光バス「函館夜景号」を運行しているほか、8月25・26日に函館で開催されるGLAYライブを記念した一日乗車券の販売を予定しており、利便性の追求だけでなく、観光客や地元の利用者に函館を楽しんで頂けるようなサービスを提供しています。

地域のニーズに対応するには、地域のことをより深く勉強する必要があります。弊社では、社員教育の一環として、はこだて検定の受験を職員に推奨しており、現在、通算16名の合格者を輩出しております。函館・道南地域が持つ沢山の魅力的なストーリーに触れることで、職員自身が函館・道南のファンとなり、学習を通じ育まれた郷土愛と地域に関する知識が、特に観光面においてのサービス向上に繋がることが期待しています。



「函館夜景号」
夜景やライトアップ施設等、灯火に煌く函館の夜をご案内いたします

今後の目標

この度、旧戸井線へのバス乗り入れを求める強い要望を受け、旧戸井線沿線の住宅地と湯川町、戸倉町の商業施設等を結ぶバス路線「望洋団地線」を本年11月より新設することとなりました。当路線開設により、銭亀地区に住む高齢者等のバス利用が困難な方は買い物に出かけやすくなり、地域の熱意に応えられたことを嬉しく思っています。

近年、観光客の増加や少子高齢化等により地域の交通機関に求められるニーズも目まぐるしく変化しています。今後も、時代・環境の変化に伴う地域のニーズに素早く対応できるよう、利用者の声に耳を傾け、この地域に住む皆様が求めていることをサービスに反映させ、地域と共に歩んでいきたいと考えております。

Data

函館バス(株)
本社 函館市高盛町10-1 TEL 0138-54-4471

Member's Board

函館商工会議所
会員様限定優待券
和食・酒処 kuraichi
お料理をご注文の際に
ソフトドリンク一杯サービス
※優待券は一度のご注文につき一枚まで使用可、
その他のクーポンとの併用はできません。
サービスは優待券一枚につき一杯まで、種類は「ソフトドリンク」のみとさせていただきます。
使用期間：平成30年8月15日～平成30年9月15日まで
種類は「ソフトドリンク」のみとさせていただきます。

和食・酒処 kuraichi 店主 大倉 一晃

素材の味を活かした創作和食料理と美味しいお酒

岐阜や名古屋の割烹料理屋や料亭で10年間修行を積んだ後、豊かな自然に育まれた海の幸、山の幸が豊富な道南地域に魅力を感じ、函館に移り、今年4月に五稜郭町、中央警察署の近くに当店をオープンしました。

刺身をはじめ、旬の食材を活かした一品料理と全国から取り寄せた純米酒を中心としたお酒を提供しています。

毎朝、市場に足を運び、海の幸を吟味、和食の“型”にこだわらず、洋風のアレンジを加える等、その時々で変わる旬の食材を最大限活かす方法で料理を提供しています。また、ハチガラ、マゾイの薄造りや焼き霜、生ダコの刺身等、普段馴染みの薄い料理をお出しすることもあります。

内装は和風モダンの落ち着いた雰囲気、隠れ家的なお店となっております。ゆったりとくつろぎながら当店自慢の料理とお酒をお楽しみ下さい。

宴会・コース料理のご予約も承っております

当店では、お一人様4,000円からのコースも承っており、ご予算に応じて料理を調整可能です。貸切の宴会も承っております。



スズキの洗い



本マスの
焼きおにぎり茶漬

函館商工会議所会員様 限定優待情報

8月15日～9月15日までの間、当店にてお料理をご注文の際に…

ソフトドリンクを一杯サービスいたします!!

ご注文の際に、右上の優待券をご提出ください。

※優待券は一度のご注文につき一枚まで使用可、その他のクーポンとの併用はできません。

サービスは優待券一枚につき一杯まで、種類は、「ソフトドリンク」のみとさせていただきます。

和食・酒処 kuraichi

営業時間 17:00～1:00
定休日 水曜日
席数 12席

住所 函館市五稜郭町30-3
TEL 080-9321-1365
備考 駐車場2台有

優待情報については直接店舗へお問合せ下さい。



言葉の力

氣を丈夫にしていこう。

氣を整える習慣を。

氣が人生の基礎なのだから。

書道家 武田 双雲

たけだ そううん
武田 双雲

1975年熊本生まれ。東京理科大学を卒業後NTTに就職、約3年後に書道家として独立。NHK大河ドラマ「天地人」や世界遺産「平泉」、世界一のスパコン「京」など数々の題字を手がける。独自の世界観で全国で開催。作品集「たのしか」「絆」など著書は40を超える。書道教室には約300人の門下生が通う(2005年新規募集締め切り)。2013年度、文化庁から文化交流使に任命され、ベトナム～インドネシアにて活動するなど、世界各国からさまざまなオファーを受ける。

公式ブログ「書の力」：<http://ameblo.jp/soun/>

公式サイト：<http://www.soun.net/>、感謝69：<http://kansha69.com/>



会議所のうごき

韓国トッププロモーション

LCC定期便 函館—仁川線が本年12月に就航

去る7月10日～13日の日程で、函館工藤市長、本所正副会頭ほか市内関係団体の代表ら総勢15名がソウル市、高陽市を訪れ、観光プロモーション活動を実施しました。

11日には、格安航空会社のイースター航空やティーウェイ航空のほか、平成24年より定期便が運休している大韓航空を訪問し、新規航空路線開設や運休路線再開等についての要請活動を行いました。

12日には、函館との国際コンテナ定期航路を運航している南星海運を訪れたほか、平成23年より姉妹都市提携を結んでいる高陽市の市長と市議会議員に対し表敬訪問を行い、青函圏や道央圏の広域観光ルート等のPRを行いました。

ティーウェイ航空では、函館—仁川（ソウル）

間で週3往復の定期便を12月20日に就航する計画を明らかにしたほか、大韓航空では、定期便運航再開の要請を受け、チャーター便就航に向けた市場調査を行うと応じる等、今後の誘客が期待できるプロモーション活動となりました。



▲高陽市において記念撮影

第68回全道商工会議所大会

北海道創生実現による新たな成長を目指して全道から提出された議案を決議

去る7月7日、釧路市において、北海道商工会議所連合会主催による第68回全道商工会議所大会が開催され、全道42商工会議所から約450名の役員・議員等のほか、本所からは正副会頭はじめ7名が参加しました。

大会では、「北海道創生実現による新たな成長ステージへ」を総括概要に、全道商工会議所から提案された中小・小規模企業の活力強化、地域人材の確保・育成、観光振興対策、新幹線・道路・空路・港湾等の推進のほか、ロシアとの経済交流促進等、14議案と1項目の特別提案が採択されました。

また、7月19日には、道商連岩田会頭、本所久保会頭（道商連副会頭）をはじめとする道商連役員ら総勢19名が参加し、自民党北海道衆参議員や経済産業省、国土交通省等を訪問し、全道大会の決議事項を要望しました。



▲西銘経済産業副大臣への要望の様子

棒二森屋アネックス館の閉店期限の延長および棒二パークングの営業継続に関する要望

函館駅前で81年に亘り市民に親しまれてきた棒二森屋を、運営会社の㈱中合が平成31年1月末にて閉店すると公表したことを踏まえ、去る7月25日、函館市、市議会、本所、函館市中心市街地活性化協議会、函館都心商店街振興組合の5者連名により「棒二森屋アネックス館の閉店期限の延長および棒二パークングの営業継続に関する要望」を中合黒崎社長に対し実施し、本所久保会頭および境副会頭が参加しました。

棒二森屋の閉店後における跡地の整備・活用については今後関係者で検討されるため、完成までには一定の時間を要します。閉店に伴うテナント移転や事業継続には様々な難題が想定されており、テナントの意向を十分に踏まえ丁寧に対応していくことが求められています。また、耐震性に問題の無いアネックス館は、函館駅前交差点のランドマーク的存在であり、閉店状態が長期に亘ることは街全体のイメージダウン等に繋がると懸念されています。パークングについては収容台数が約500台と函館駅前・大門地区への来訪者に多く利用されている状況です。

このような状況を踏まえて実施した要望では、黒崎社長より、パークングに関しては営業継続の意向が示されたものの、アネックス館の営業継続については、中合として様々な検討を行った結果としての閉店判断のため難しいとの回答がありました。ただ、中合以外が営業主体となった、一体再開発までのビル活用については、地権者や関係機関との協力のもと対応していきたいとの説明がなされ、今後の協議進展が期待される要望となりました。



▲要望の様子

農水産部会幹事会

水産・海洋都市推進機構 嵯峨機構長による講話

去る7月17日、函館市国際水産・海洋総合研究センターにおいて、標記部会幹事会を村瀬副会頭、高野部会長はじめ6名が参加し、開催しました。

当日は、函館国際水産・海洋都市推進機構の嵯峨機構長より「国内外サーモントラウト養殖の現状と展望」をテーマに講演頂き、世界全体におけるサケマス天然漁獲量と養殖生産量の推移やノルウェーやチリによるシンガポール等のアジア圏を対象としたサケ輸出の現状、青森県の食品会社が行う海面養殖試験の事例について学んだ後、北海道における養殖事業の可能性について活発な質疑応答が行われました。



▲サケの養殖について説明する嵯峨機構長

観光・飲食・サービス部会幹事会

函館運輸支局 安田支局長による講話

去る7月25日、フォーポイントバイシェラトン函館において、標記部会幹事会を中野副会頭、竹村部会長はじめ14名が出席し、開催しました。

当日は、北海道運輸局函館運輸支局長の安田稔幸氏より「全国に広がるDMOと函館における必要性」をテーマに、DMOの考え方や他都市での事例をご紹介頂いた後、活発な意見交換がなされました。幹事会終了後は講師を交えての懇親会を開催し、和やかな雰囲気の中交流を深め、盛会裡に終了しました。



▲DMOの考え方や他都市の事例を説明する安田支局長

会議所のうごき

道南縄文文化推進協議会

定期総会・講演会を開催

去る7月27日、ホテル函館ロイヤルにおいて、道南縄文文化推進協議会（会長：本所境副会頭）の定期総会を会長はじめ29名が出席し、開催しました。

当日は、平成29年度事業報告ならびに平成30年度事業計画案について協議し、国内推薦候補となった今後も、2020年の世界遺産登録実現を目指し、啓発活動や要望活動を強化していくことを確認したほか、函館市教育委員会の福田主査より「世界遺産登録と大船遺跡・垣ノ島遺跡」をテーマに講演頂き、北海道・北東北の縄文遺跡の特質や、大船・垣ノ島遺跡の周辺部も含めた景観保全、周遊観光ルートの創設等の今後の課題について説明を受けた後、縄文と農業の関係や木古内の幸連5遺跡との関わり等について活発な質疑応答が行われました。



▲議事を進行する境会長

第47回観光土産品試買検査会

必要表示事項等を審査し観光土産品の品質向上を図る

去る7月24日、フォーポイントバイシェラトン函館において、みなみ北海道地区観光土産品公正取引協議会主催による第47回観光土産品試買検査会を審査委員13名が参加し、開催しました。

当検査会は、観光土産品の不当表示や過大包装を検査し、公正競争規約の周知徹底や品質向上を図ることにより、商品を購入する観光客が函館に対しより良い印象を持って頂けるよう毎年開催しています。

当日は、函館駅前や西部地区、空港等の土産品店で販売されている観光土産品の中から無作為に購入した50品に対し審査を行った結果、すべての商品が合格となり、商品表示に対する各企業の意識の高さを示す結果となりました。



▲厳正な審査を行う審査委員

青森市中心市街地活性化協議会視察研修会

中心市街地活性化の取り組み等について意見交換

去る7月11日、青森市中心市街地活性化協議会一行5名（会長：西秀記青森商工会議所副会頭）が函館市を訪れ、フォーポイントバイシェラトン函館において意見交換会を行いました。

当日は、本所永澤中小企業相談所長より当市における中心市街地活性化事業の概要説明を行った後、函館市中心市街地活性化協議会副会長で本所商業部会長のはこだてティーエムオー渡辺社長を交え、双方の取り組み等について意見交換を行ったほか、一行はシエスタハコダテや函館アリーナ等の集客交流施設を視察しました。



▲意見交換会の様子

暮らしを支える異形管で地域の未来をつなぐ



株式会社 村瀬鉄工所

【営業品目】

- 上下水道用、耐震用ダクタイル鑄鉄異形管・接合部品
- 粉体塗装ダクタイル鑄鉄異形管
- 地上式消火栓 ●各種ダクタイル鑄鉄鉄蓋、筐類

ISO 9001:2008 認証取得

本社工場 函館市昭和1丁目34番1号

TEL.0138-41-4131(代) FAX0138-41-4238

海の日記念式典

16名の功労者を表彰

去る7月17日、五島軒本店において「海の日を祝う会」（会長：本所久保会長）主催により、函館工藤市長をはじめ各関係機関より来賓を迎え、海の日記念式典を開催しました。

式典では、海事業務や函館港の振興発展に尽力された総勢16名の方々に対し功労表彰が行われたほか、式典終了後に引き続き、受彰者を囲んでの祝賀会を開催しました。



▲開催に先立ち挨拶する久保会長

開港159周年記念函館港まつり

大きな賑わいを見せ、盛会裡に終了

函館港まつり実行委員会主催による開港159周年記念函館港まつりが去る8月1日～5日の日程で開催されました。

今年の港まつりは、函館港を大輪の花で彩り、約7万人の観客を魅了した道新花火大会を皮切りに、2日と3日の両日には、「函館港おどり」や「函館いか踊り」をはじめとするワッショイはこだてが大門・五稜郭地区で行われました。2日の十字街・松風コースにおいては、特別招へい団体として仙台市より「仙台すずめ踊り」が参加したほか、本所女性会会員、銭亀沢支所女性部部員、本所職員等総勢55名が参加し、新調した揃いの浴衣を身に纏い、踊りを披露しました。また、今年度より一部コースを短縮し実施された3日の千代台・五稜郭コースにおいては、昨年に引き続き青森県むつ市より「海上自衛隊大湊音楽隊」がパレードに参加する等、各団体延べ2万1千人が踊りながら街を練り歩き、参加者の熱気溢れる踊りと沿道に詰めかけた観客の声援が重なり、会場全体が大いに盛り上がりました。

5日には歩行者天国、だいもんホコ天ストリートLIVE2018、函館港おどり・いか踊り大会、ワッショイはこだてコンテスト表彰式等が行われ、函館

最大のイベントである港まつりは、連日多くの来場者で賑わいを見せ盛会裡に終了しました。



▲特別招へい団体「仙台すずめ踊り」



▲ワッショイはこだてに参加した本所メンバー

第10回函館ペリーボート競漕

52チームが熱戦を繰り広げる

函館港まつり協賛イベントの第10回函館ペリーボート競漕が去る7月29日、函館港若松南ふ頭前において開催されました。

当ボート競漕は、1854年にペリー艦隊が箱館に入港した際に、箱館奉行が8人乗りの小舟で艦隊に向かった史実にちなんだレースで、往復150mのコースでスピードを競います。

天候に恵まれた当日は、一般の部42チーム、女子の部10チームの計52チームが参加し熱戦を繰り広げ、一般の部は、職場の同僚でチームを組んだ「ビッグゲート」が初優勝、女子の部は上ノ国町から参加の「汐吹女性部」が2連覇を果たしました。

また、10周年を記念して豪華景品が当たる「じゃんけん大会」が行われ、ボート競漕以外でも来場者は楽しい時間を過ごし、港まつり本番に向けて、函館に賑わいをもたらす一日となりました。



▲懸命にボートを漕ぐ選手たち

箱館高田屋嘉兵衛顕彰・追悼式

函館発展の恩人を偲ぶ

去る7月31日、宝来町の高田屋嘉兵衛銅像前において、箱館高田屋嘉兵衛顕彰・追悼式を松田顕彰会長、函館工藤市長、本所松本名誉会頭、正副会頭ら39名が参列し、開催しました。

当日は、僧侶読経や献花、花泉舞衛社中による舞踊奉納等が行われ、参列者は函館発展の基盤を築いた嘉兵衛翁の功績を讃え、今は亡き恩人を偲びました。

また、終了後、嘉兵衛翁のふるさと洲本市から浜辺副市長と福本市議長を招いての交流会が開催され、昨年度、「北前船寄港地・船主集落」が日本遺産に登録されたことを契機として、今後も両地域の更なる交流促進を図っていくことを確認しました。



▲開催に先立ち挨拶する松田顕彰会長

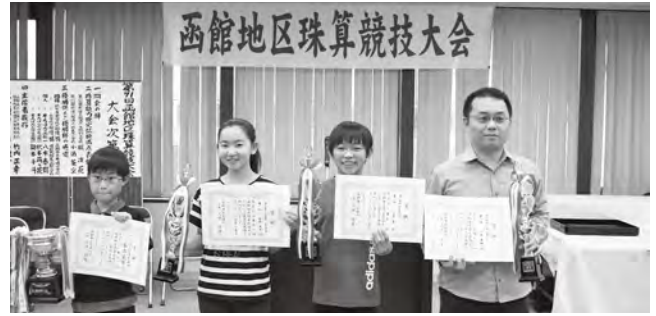
第71回函館地区珠算競技大会

函館地区の選手59名が腕を競う

去る7月8日、本所会議室において、第71回函館地区珠算競技大会を59名の選手が参加し、開催しました。

本大会は、9月16日に当市において5年ぶりに開催される第76回全道珠算競技大会の予選も兼ねており、参加選手はそれぞれ、個人競技（かけ算・わり算・みとり暗算・みとり算）、読上暗算、読上算の競技でそろばんの腕を競い合いました。

個人総合競技の各部門の成績は、一般・高校の部は八木 泰樹さん（株エスイーシー）が同大会4連覇を果たし、中学校の部は大平 蒼さん（巴中学校）が、小学校5・6年生の部は関根 凛咲さん（東山小学校）が、小学校4年生以下の部は金丸 義貴さん（上磯小学校）がそれぞれ優勝し、優勝者を含む各部の上位3名は、道南地区からの全道大会の推薦選手として選出されました。



▲各部門で優勝を果たした選手

青年部

第3回インバウンド推進委員会

「函館の魅力再発見視察会」（知内～木古内編）を開催

去る7月16日、道南地区の観光資源の魅力再発見・研究を目的とする標記視察会を実施し、外崎会長はじめ会員および家族6名が参加しました。

今回は、福島町の一大観光施設「横綱千代の山・千代の富士記念館」および「青函トンネル記念館」、そして、「道の駅満足度ランキング2018」において総合1位を受賞した木古内町の「道の駅みそぎの郷きこない」、トラピスト・バター、トラピスト・クッキー等で全国的にも知られている北斗市の「トラピスト修道院」を視察し、昼食では知内町の特産牡蠣を味わう等、改めて、食をはじめとした道南地域の様々な魅力ある観光資源に触れ、最大限の活用に向けた可能性を感じられる視察会となりました。

今後、これまで実施した視察会も含め、国内はもとより、インバウンド旅行者誘致拡大に向け、PR映像等を制作し、海外へも発信していくこととしました。



▲道の駅みそぎの郷きこないにて記念写真

議員の異動

議員の職務を行う者の変更

・2号議員

道南うみ街信用金庫

(旧)副理事長

(新)理事長

上 條 博 英 氏

藤 谷 直 久 氏

(平成30年6月19日付)

第13回 函館歴史文化観光検定（はこだて検定）

はこだて検定は、函館・道南の歴史・文化・産業・地理・人々の暮らし等、地域の魅力を一連の流れとして学習することができます。ぜひ、学習を通じて、当地域が持つたくさんの“ストーリー”に触れ、その魅力を多くの人に伝えて欲しいと願っております。

検定の内容や申込方法については、同封の受験要項、パンフレットをご確認ください。

試験日／平成30年**11月4日(日)** **募集期間**／8月6日(月)～9月28日(金)

受験料／初級 3,000円 上級 5,000円 ※各種割引があります。詳しくはお問合せください。

平成29年施行 第12回試験問題 初級

南茅部縄文遺跡群の代表的な遺跡である「大船遺跡」は、縄文時代中期の大集落遺跡で、発見された竪穴住居跡のなかには、深さが2mを越える大規模なものがあることが最大の特徴となっている。「大船遺跡」の読み方の正しいものはどれか。

- 1. おおふないせき 2. おおふねいせき
- 3. だいせんいせき 4. だいふねいせき



答 2

受験要項、パンフレット同封!!

お問合せ先 本所 企画情報課 TEL 23-1181

函館市縄文文化交流センター開催講座

縄文体験講座「縄文土器づくり体験（全2回）」

縄文時代の土器について学びながら、土器を製作します。

日 時／①縄文土器づくり 平成30年 **9月9日(日)** 午後1時～午後4時

②野焼き体験 // **10月13日(土)** 午前10時～午後3時

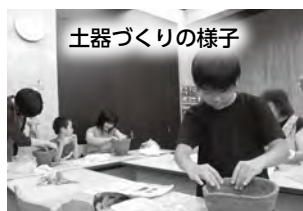
会場／①縄文文化交流センター
②史跡大船遺跡体験広場

対象／**一般** (小学校高学年以上)

定員／**20名** (申込順)

参加費／**700円**

申込／下記の連絡先まで電話またはFAX、Eメールにてお申込みください。



連絡先／縄文文化交流センター TEL 25-2030 FAX 25-2033 Eメール jomon-center@hjcc.jp

第62回函館圏優良土産品推奨会 函館商工会議所会頭賞



北海道179市町村サイコロキャラメル

1本(2粒×5箱=10粒) **172円** (税込)

北海道150周年記念★

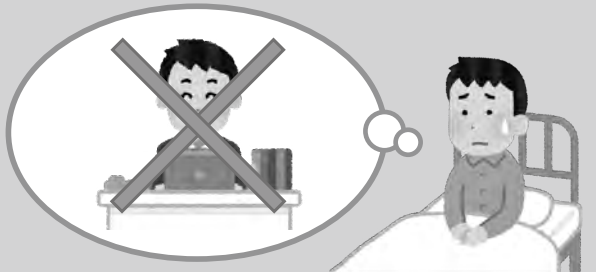
5本入(840円税)には北海道の名付け親・松浦武四郎のすごろく付!

道南食品(株) URL: <http://www.dounan.co.jp/>

函館市千代台町14-32 TEL: 0138-51-7187

休業時の「所得減」を補償 休業補償プラン

の取り扱いを開始しました



本所では、病気やケガによって働けなくなった場合の所得を補償する保険制度『休業補償プラン』の取り扱いを2018年7月より新たに開始しました。

補償の概要

会員事業者本人や従業員が病気やケガで働けなくなった場合に所得を補償する、『所得減少リスク』をカバーする制度です。

特徴

～会議所制度によるメリット～

- 1 大きな団体割引の適用
⇒ 割安にご加入いただけます。
- 2 就業中はもちろん、就業外も補償
⇒ 24時間補償です。
- 3 精神障害も担保
⇒ 2年間。詳細は保険会社にお問い合わせください。

<引受保険会社>

東京海上日動火災保険(株)

三井住友海上火災保険(株)

損害保険ジャパン日本興亜(株)

あいおいニッセイ同和損害保険(株)

詳しい内容については、下記の日本商工会議所ホームページをご確認ください。

日本商工会議所 休業補償プラン

検索

URL <https://hoken.jcci.or.jp/leave-compensation>

お問合せ先 函館商工会議所 企画情報課 TEL 0138-23-1181

中小企業経営に関するご相談は

中小機構北海道 函館オフィスへ!

さまざまな課題解決のためのワンストップサービス拠点です!



まずはお気軽に
お問合せください。

専門家による無料経営相談実施中!
毎月第2金曜日

詳細はインターネットで

中小 北海道

検索

中小企業基盤整備機構 北海道本部

〒060-0002 札幌市中央区北2条西1-1-7
ORE札幌ビル6F
TEL 011(210)7470

中小企業基盤整備機構 函館オフィス

〒040-0063 函館市若松町7-15
函館商工会議所ビル2F
TEL 0138(24)6600



函館新外環状道路への交通転換により 道道函館上磯線（産業道路）等の渋滞が緩和します

～ 函館空港とのアクセス性が向上し、生活道路の渋滞緩和や
物流・観光・産業への貢献が期待されます！～

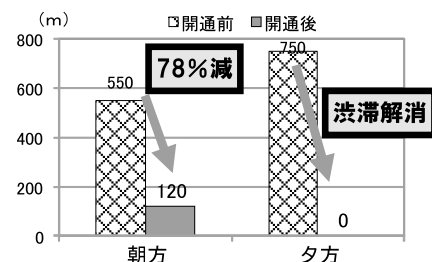
- 道道函館上磯線（産業道路）、市道赤川石川線、市道美原学園通では、**函館新外環状道路への交通転換により約9千台/12h交通量が減少**しました。
- 交通量の減少により、道道函館上磯線（産業道路）で発生していた**朝方ピークの渋滞が約5割減、夕方ピークの渋滞が解消**されました。
- 函館空港 I C までの開通により、函館市内の更なる交通混雑の解消及び定時性の向上が期待されます。

開通前後の主な渋滞発生状況

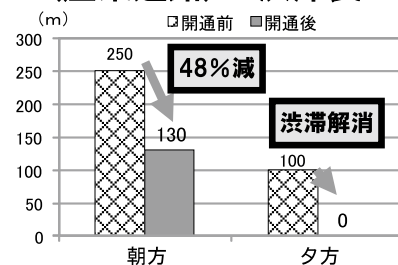


資料：北海道開発局函館開発建設部
※開通前 H26.9.18(木)、開通後 H27.9.10(木)
※朝方：7-9時、夕方：17-19時

市道赤川石川線の渋滞長



道道函館上磯線（産業道路）の渋滞長



開通前の道道函館上磯線



開通後の道道函館上磯線



危機管理のあらゆる側面からお客様をサポートします！



＜会社情報＞

【東京本社】
〒167-0043 東京都杉並区上荻1-2-1
インテグラルタワー
TEL:03-6891-5556 FAX:03-6891-5570

【資本金】 3億1625万円
【従業員数】 320名

【拠点】
支社：大阪・名古屋・福岡
営業所：札幌・広島・仙台・沖縄

SPN 株式会社 エス・ピー・ネットワーク
Security Protection Network

■札幌営業所 〒060-0042 札幌市中央区大通西15-3-12
TEL:011-631-1801 FAX:011-631-1802
URL : <https://www.sp-network.co.jp/>

青森商工会議所会員事業所のご紹介

青森商工会議所会報『かけはし7月号「商工プラザ」』より会員事業所の取り組みを紹介します。

商工プラザ

お食事処「四季の千成」

店主 成田 政隆さん



戦前から今日まで同じ場所で営業。市民の胃袋満たし続け86年

新町商店街にある「千成」と言えば、一度ならず暖簾をくぐったことがあるだろう。1932（昭和7）年開業の老舗食堂は戦前から平成の今日までずっと同じ場所で86年間、市民の胃袋を満たし続けてきた。戦争末期の惨禍に見舞われ店が焼失、建て直した矢先に今度は県庁の火災に巻き込まれ再び焼失という苦難の変遷を乗り越えてきた。父・政市さん（2代目）を継いだ3代目店主は「時代の流れとともに、商店街を取り巻く環境は様変わり。店を郊外に移すことも考えたが、店に通ってくれる常連客を思い、踏みとどまった」と話す。

店名は豊臣秀吉が使ったとされる「千成瓢箪」にあやかった。目印の赤い看板に「し留粉」（しるこ）とあるように、甘味処として創業。その後、めん類、定食、丼物も出すようになりメニューが増え、現在の「お食事処」とした。冬場の「鍋焼きうどん」は人気定番メニューだ。

今春から外国人観光客のキャッシュレスに対応しようと、スマートフォン決済サービス「オリガミペイ」を始めた。「アイパッドにスマホをかざすだけで簡単に支払いができるようにしました。食事に訪れる訪日客には好評です」。新中央埠頭に寄港する大型客船の影響で新町を散策する外国人観光客の姿を多く見かけるようになった。「人通りが増える環境が整ってきた。ただ待っているだけではなく、しっかりと人の流れを呼び込みたい」。常に一步先を見つめる政隆さんは「インバウンド効果を取り込もう



「郷里を離れ、帰省の際に真っ先に立ち寄ってくれる常連客がいる。ありがたいですね」と話す成田さん

という機運が商店街全体に広がってくれば、街に元気が戻ってくる」と話す。

父の背中を見ながら料理人の修行を積んだという政隆さんは『どんなことがあっても、店の味を守り抜け』—と言った父の言葉を忘れない。あと4年で創業90年。「のれんを守り、今でも元気で働いてくれている母（佳栄子さん）のためにも頑張り、節目の年を迎えたい」。四代目候補はいる？と聞くと、「息子は寿司店をやりたいと言っている」。息子の気持ちを尊重する考えだが、「いつまでも新町で愛される店であり続けたい」と、今の店存続を願う本音も。昼時、常連客やサラリーマンで混み合う店内。瓢箪柄のシャツを着た3代目は今日も忙しく厨房で料理の腕を振るう。



Colors in Future

龍文堂印刷株式会社

URL: <http://www.ryubun-do.co.jp/>

Email: info@ryubun-do.co.jp

〒040-0022 函館市日乃出町28番2号

TEL(0138)53-2231(代) FAX(0138)53-4355

大好評!!

2018年3月31日以降始期版

全国商工会議所

「ナイスパートナー」のご案内

(団体総合生活保険)

- 働けなくなることによる **収入減**
- **介護離職** の増加
- **労災訴訟リスク** の増加

商工会議所の
休業補償プランが
お役に立ちます



企業の**健康経営**を支援します

東京海上日動の休業補償プラン

ナイスパートナーの特徴

ナイスパートナーでは、病気やケガでの長期休職によって減少した所得を最長60歳または70歳の誕生日まで補償します。



1 全国商工会議所のスケールメリットによる低廉な保険料

- 団体割引などの適用により、最大51% (基本コースの場合) 割安に加入できます。

2 介護の補償もご提供

- 経営者、従業員はもちろん、その親も対象にすることが可能
- 介護離職の防止をサポート

本広告は、日本商工会議所を契約者とする商工会議所会員向け所得補償保険(団体総合生活保険)の概要についてご紹介したものです。ご加入にあたっては、必ず「重要事項説明書」をよくお読みください。保険の内容は「ナイスパートナー(団体総合生活保険)」の「パンフレット兼重要事項説明書」をご確認ください。詳細は契約者である団体の代表の方にお渡ししてあります保険約款によりますが、ご不明の点がありましたら代理店または引受保険会社におたずねください。

制度運営 日本商工会議所

お問い合わせ先

函館商工会議所 企画情報課

TEL 0138-23-1181

制度引受保険会社

東京海上日動火災保険株式会社

[担当課支社]

北海道支店函館支社

〒041-0806

函館市美原1-18-10 函館東京海上日動ビルディング5F

TEL 0138-45-4511 FAX 0138-45-3561

人材をお求めの企業様、必見

北海道自衛隊退職者雇用協議会函館支部に加入しませんか？

★自衛隊退職者の雇用・道南地域定住促進★

ご加入されると、即戦力（各種資格を保有）となる「退職予定自衛官の情報が得やすく」なります。

～入会企業様募集～

※細部担当者が説明にお伺いします。お気軽にお問い合わせ下さい。
(年会費：10,000円)

函館支部長：函館商工会議所副会頭
事務局：函館商工会議所内

★加入企業様へ各種自衛隊行事等のご案内をしています★

(合同企業説明会、音楽演奏会、体験搭乗（航空機）、艦艇見学、装備品見学等)



《お問い合わせ取次先》

自衛隊函館地方協力本部援護課 道南地域援護センター

電話：0138 (32) 0488 (FAX兼)



函館地方協力本部HP